

ИНСТИТУТ ЭКОНОМИКИ И ОРГАНИЗАЦИИ  
ПРОМЫШЛЕННОГО ПРОИЗВОДСТВА СО РАН

МЕЖРЕГИОНАЛЬНАЯ АССОЦИАЦИЯ  
«СИБИРСКОЕ СОГЛАШЕНИЕ»

Бизнес-факультет Новосибирского государственного технического университета

СИБИРСКИЙ АНАЛИТИЧЕСКИЙ  
И ИНЖИНИРИНГОВЫЙ ЦЕНТР «РЕГИОН-РАЗВИТИЕ»

# СИБИРСКОЕ ЭКОНОМИЧЕСКОЕ ОБОЗРЕНИЕ

ИНФОРМАЦИОННО-АНАЛИТИЧЕСКИЙ ВЫПУСК  
(ТЕНДЕНЦИИ ЭКОНОМИЧЕСКОГО  
И СОЦИАЛЬНОГО РАЗВИТИЯ,  
ФИНАНСОВОГО СОСТОЯНИЯ,  
РЕГИОНАЛЬНЫЕ РЕЙТИНГИ)

январь-декабрь 2005 г.

Выпуск 5

Новосибирск

Май 2006

Сибирское экономическое обозрение: информационно-аналитический выпуск (тенденции экономического и социального развития, финансового состояния, региональные рейтинги), январь–декабрь 2005 г. Вып. 5. – Новосибирск: , 2006. – 60 с.

Бюллетень подготовлен под общим руководством  
член-корр. РАН *Виктора Ивановича Сулова*

Руководитель рабочей группы  
д.э.н. *Борис Леонидович Лавровский*

Ответственный секретарь *Е.А. Постникова*

[saic@ieie.nsc.ru](mailto:saic@ieie.nsc.ru)

- © ИЭОПП СО РАН, 2006 г.
- © МА «Сибирское соглашение», 2006 г.
- © БФ НГТУ
- © НП САИЦ «Регион–Развитие», 2006 г.

## Введение

Настоящий бюллетень является пятым в данной серии. Первый вышел в мае 2004 г. Рассматриваются тенденции развития сибирских регионов за январь-декабрь 2005 г. в экономической, социальной, финансовой сферах. Дается оценка экономического развития Сибирского федерального округа не только на фоне страны в целом, но и в системе других федеральных округов.

Базовый подход, которым руководствуются разработчики, – оперативность и комплексность.

Информационным обеспечением являются данные Федеральной службы государственной статистики, ее территориального органа по Новосибирской области, Минфина РФ, Федеральной налоговой службы, Межрегиональной инспекции по Сибирскому федеральному округу, Сибирского таможенного управления федеральной таможенной службы РФ. В некоторых случаях данные являются предварительными, в отдельных – расчетными.

Авторы и составители с благодарностью примут критические замечания, касающиеся данного выпуска, а также предложения по совершенствованию издания, его структуры и содержания.

Издание предназначено не только для профессионалов – управленцев, научных сотрудников, преподавателей, аспирантов и студентов, но и для политиков, бизнесменов, а также широких кругов общественности как в России, так и за рубежом.



# 1. ОБЩАЯ ОЦЕНКА

Базовые структурные и динамические характеристики сибирских регионов и СФО в целом на фоне РФ и других федеральных округов в течение рассматриваемого периода представлены в таблице.

Важнейшие показатели развития в 2005 г.									
Федеральный округ и субъект Федерации	Численность постоянного населения на 1 января, тыс. чел.	Естественный прирост (+), убыль (-) на 1000 чел. населения	%						Профицит (дефицит) консолидированного бюджета, % к итоговому доходу
			Промышленное производство	Сельскохозяйственное производство	Инвестиции в основной капитал	Оборот розничной торговли	Ввод жилья	Реальная заработная плата	
А	1	2	3	4	5	6	7	8	9
РФ	143474,2	-5,9	104,0	102,0	110,7	112,0	106,3	110,0	1,92
ЦФО	37545,8	-8,5	116,7	103,2	102,3	109,8	99,2	110,8	1,43
СЗФО	13731,0	-8,4	105,9	102,4	110,8	111,9	106,2	109,8	1,74
ЮФО	22820,8	-1,7	108,9	103,1	105,9	116,2	103,4	108,3	0,06
ПФО	30710,2	-6,5	103,2	100,0	108,5	115,6	108,5	110,8	0,99
УФО	12279,2	-3,7	103,7	113,5	95,4	121,0	106,8	107,6	12,46
В том числе									
<i>Тюменская обл. с АО</i>	3307,5	+3,3	103,8	108,0	91,2	118,4	84,2	105,6	26,75
<i>Ханты-Мансийский АО</i>	1469,0	+6,4	107,6	106,5	99,2	119,4	73,5	106,2	8,70
<i>Ямало-Ненецкий АО</i>	523,4	+7,7	96,9	77,5	78,4	120,0	77,1	98,6	11,40
СФО	19794,2	-5,1	102,2	98,0	115,1	114,3	104,8	110,6	-2,27
В том числе									
Республика Алтай	203,9	+1,7	96,6	96,3	113,1	108,5	72,9	109,4	-3,63
Республика Бурятия	969,2	-1,6	104,9	103,3	92,0	114,9	101,1	108,6	-1,49
Республика Тыва	307,6	+5,4	108,7	95,7	95,6	114,6	92,8	113,8	1,73
Республика Хака-	541,0	-5,9	103,4	92,5	153,7	104,1	116,7	112,6	1,91

сия										
Алтайский край	2565,6	-6,3	94,9	92,9	113,6	112,3	113,0	107,4	3.73	
Красноярский край с АО	2925,4	-4,9	100,7	99,3	136,2	108,3	110,8	107,7	-7.04	
Таймырский (Долгано-Ненецкий) АО	39,4	+4,4	93,2	112,0	74,2	106,9	-	107,6		
Эвенкийский АО	17,4	+0,9	84,5	99,6	30,5	101,6	104,5	89,0		
Иркутская обл. с АО	2545,3	-5,0	103,7	100,4	103,4	114,7	85,1	112,2	-3.72	
Усть-Ордынский Бурятский АО	134,1	-1,2	85,6	98,7	70,3	112,5	90,0	122,9	-0.66	
Кемеровская обл.	2855,0	-7,8	103,8	98,3	130,0	115,5	110,2	115,7	-0.78	
Новосибирская обл.	2662,3	-5,4	107,3	96,3	101,6	121,5	71,7	108,7	-2.64	
Омская обл.	2046,6	-5,0	113,0	102,0	125,6	115,9	145,1	116,2	-0.33	
Томская обл.	1036,6	-3,8	88,7	94,5	64,8	116,6	107,7	106,1	-0.34	
Читинская область с АО	1135,7	-3,7	102,3	106,1	95,8	106,9	88,1	109,1	-4.56	
Агинский Бурятский АО	73,5	+4,3	114,1	113,6	113,9	113,4	114,4	115,0	-12.62	
ДФО	6593,0	-3,7	102,2	101,8	105,5	111,2	106,8	108,0	-8.14	

Тенденции развития, сложившиеся в СФО в первой половине и за девять месяцев 2005 г., в основном были продолжены в IV квартале. Вместе с тем, в промышленности положение несколько улучшилось: если объем производства за первые шесть месяцев вырос на 0,6%, в январе – сентябре - на 1,7%, то за год в целом - 2,2%. Одновременно средний по стране показатель прироста промышленного производства (4,0%) далеко не достигнут.

Нельзя не отметить в этой связи чрезвычайно высокую дифференциацию рассматриваемого показателя не только в разрезе субъектов РФ, но и федеральных округов. По сравнению со всеми другими федеральными округами показатель индустриальной динамики в СФО один из самых низких.

Что касается сельскохозяйственного производства, то его масштабы увеличились в целом по России на 2%, ни в одном из федеральных округов не сократились. Исключением является Сибирский округ, в котором объем сельскохозяйственной продукции сократился на 2%. Итак, развитие в реальном секторе экономики СФО и его ведущих секторах в течение рассматриваемого периода нельзя в целом назвать благоприятным.

Вместе с тем, в СФО создан серьезный задел для дальнейшего развития: инвестиции в основной капитал выросли более чем на 15%. Это заметно превосходит показатель по России (10,7%) и по всем остальным федеральным округам.

Динамика важнейших показателей уровня жизни в округе (кол.6-8) почти не уступает, а часто лучше среднероссийских. Реальная зарплата выросла в округе на 10,6% (в РФ – 10,0%), оборот розничной торговли – на 14,3% (в РФ - 12,0%).

В округе наблюдаются также достаточно высокие темпы ввода жилых домов - 4,8% ( в целом по РФ – 6,3%).

Консолидированный бюджет на территории СФО сведен с дефицитом, ситуация хуже только Дальневосточном округе.

Одновременно в силу высокой неоднородности экономического и социального пространства Сибири характеристики развития ее регионов существенно разнятся. Это касается, в том числе, социальных показателей. Например, при благоприятной сводной оценке роста розничного товарооборота, в шести субъектах федерации на территории СФО этот показатель хуже, чем в целом по стране.

В восьми регионах динамика ввода жилья хуже, чем в РФ. При этом в шести случаях не удалось сохранить масштабы строительства жилых домов, достигнутые в 2004г.

Что касается состояния бюджетов, то в большинстве сибирских субъектов федерации они сведены с дефицитом (за девять месяцев – в пяти).

## **2. ЧЕЛОВЕЧЕСКИЕ РЕСУРСЫ**

Демография. Интенсивность естественной убыли населения возросла как в целом по России, так и в СФО. Причем в сибирском округе ее масштабы за 2005 г. превысили знаковое число 100 тыс. чел. В целом население СФО с учетом миграции сократилось за год более чем на 118 тыс. чел. (100,8+17,5), в 2004г. – на 113 тыс. чел. (83,6+30,3).

Вместе с тем, в Сибирском округе естественная убыль в расчете на 1000 чел. населения несколько меньше, чем в целом по стране. Иначе говоря, соотношение родившихся и умерших в Сибири лучше, чем в РФ.

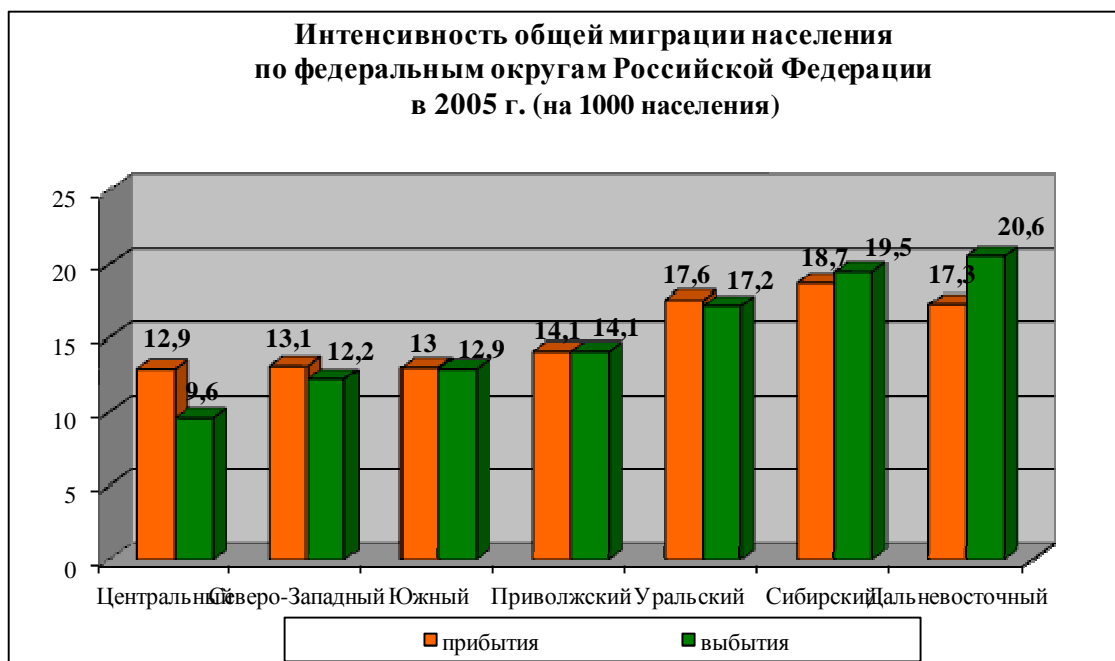
Динамика численности населения							
	Естественный прирост (+), убыль (-)				Миграционный прирост (+), убыль (-)		Численность населения на 1 января 2006 г., тыс. чел. (оценка)
	всего, чел.		в расчете на 1000 чел. населения		всего, чел.		
	2004	2005	2004	2005	2004	2005	
Россий- ская Фе- дерация	-790110	-842958	-5,5	-5,9	+39370	+107431	142738,7
Сибир- ский фе- деральный округ	-83614	-100822	-4,3	-5,1	-30271	-17535	19675,8
Республи- ка Алтай	+494	+341	+2,4	+1,7	+177	+253	204,5
Республи- ка Бурятия	-1625	-1557	-1,6	-1,6	-3652	-4279	963,4
Республи- ка Тыва	+2097	1653	+6,8	+5,4	-826	-821	308,4
Республи- ка Хакасия	-2251	-3195	-4,2	-5,9	+454	+487	538,3
Алтайский край	-12664	-16089	-4,9	-6,3	-6597	-6402	2543,1
Краснояр- ский край	-11346	-14099	-3,9	-4,9	-5538	-4960	2906,3
в том чис- ле: Таймыр- ский (Дол- гано- Ненецкий) авт.округ	+301	+174	+7,6	+4,4	-349	-569	39,0
Эвенкий- ский авт.округ	+50	+17	+2,8	+0,9	-127	-168	17,2
Иркутская область	-10453	-12823	-4,1	-5,0	-5202	-5413	2527,1
в том чис- ле Усть- Ордын- ский Бурятский авт.округ	-115	-163	-0,8	-1,2	-353	-86	133,8
Кемеров- ская об- ласть	-20780	-22121	-7,2	-7,8	+2518	+5780	2838,7
Новоси- бирская область	-11987	-14498	-4,5	-5,4	+372	+1757	2649,8
Омская область	-8505	-10304	-4,2	-5,0	-5900	-2153	2034,1
Томская область	-2949	-3935	-2,8	-3,8	-1603	+1505	1034,2
Читинская область	-3645	-4195	-3,2	-3,7	-4474	-3289	1128,2
в том чис- ле Агинский Бурятский авт.округ	+327	+319	+4,4	+4,3	+430	+414	74,2

Вопреки доминирующей тенденции, в Республиках Алтай и Тыва, Таймырском (Долгано-Ненецком), Эвенкийском и Агинском Бурятском а.о. наблюдаются позитивные процессы естественного прироста населения.

Очагами притяжения мигрантов в РФ являются, вообще говоря, все федеральные округа, включая и те, которые находятся за Уралом. Более того, Сибирский округ является лидером среди всех округов по

числу прибывших из других регионов в расчете на 1000 населения (18,7чел.). Но только из Сибирского и, особенно, Дальневосточного округов населения выбывает больше, чем прибывает: 19,5 и 20,6 на 1000 населения, соответственно.

Нельзя не признать, вместе с тем, что позитивным миграционным балансом в целом Россия как в 2004 г., так и в 2005 г. обязана, прежде всего, Центральному округу.



Число уезжающих из Сибири сокращается. Но в целом соотношение приезжающих и уезжающих, хотя и улучшается, но пока остается негативным.

Характеристики миграции населения в РФ и СФО				
	Число прибывших, чел		Число выбывших, чел.	
	2004	2005	2004	2005
Российская Федерация	2111210	2088638	2071840	1981207
Сибирский федеральный округ	375655	368118	405926	385653

**Рынок труда.** Численность безработных составляет в округе на 1 декабря 928,4 тыс. чел. Уровень общей безработицы - 9,5% (в РФ в конце декабря по оценке – 7,7%), сокращаясь в тенденции с начала года. Наиболее высокие показатели зафиксированы в Республиках Бурятия (14,6%) и Тыва (21,9), Усть-Ордынском Бурятском (10,9), а также Таймырском АО (11,0), Иркутской области (10,5%). Официально-зарегистрированная безработица в СФО составляет 3,1%.

Данные о численности безработных в динамике и в сопоставлении с РФ приведены в таблице.

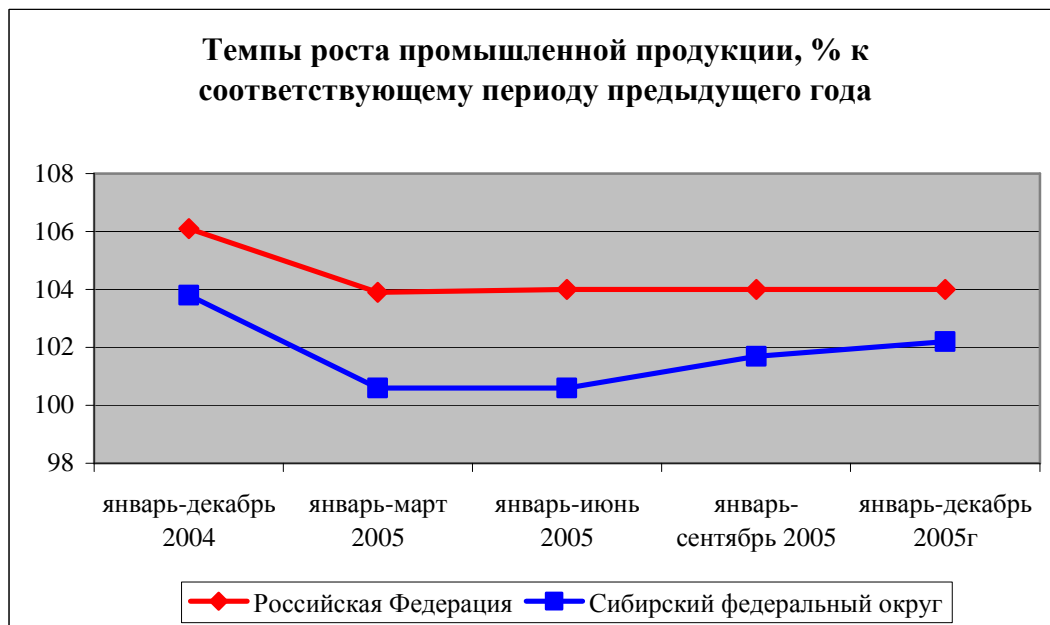
Данные о безработице в 2005 году				
	Безработные, тыс. человек	В % к		нагрузка незанятого населения, зарегистрированного в органах государственной службы занятости, на одну заявленную вакансию на конец декабря 2005 года
		2004 г.	итогу	
Российская Федерация	5596	93,1	100	1,9
Сибирский федеральный округ	946	94,4	16,9	2,4



### 3. ПРОМЫШЛЕННОЕ ПРОИЗВОДСТВО

Прошедший 2005 год характеризовался заметным ослаблением динамики индустрии, причем, повсеместно. Индекс промышленного производства в целом по России сократился со 106,1% в 2004 г. до 104,0% в 2005 г.; в СФО - с 103,8 до 102,2%, соответственно.

В I полугодии 2005г. масштабы промышленного производства в округе едва поддерживались на уровне предыдущего года. За девять месяцев рост составил 101,7%.



Столь резкое торможение в округе связано, прежде всего, с ситуацией, сложившейся в Томской области (88,7%), а также Красноярском крае (100,7%). Вместе с тем, ряд крупных индустриальных центров Сибири демонстрирует блестящую динамику: Омская область – 113,0, Новосибирская область – 107,3%.

По сравнению со всеми другими федеральными округами показатель индустриальной динамики в СФО один из самых низких.



При этом, в сфере добычи полезных ископаемых, а также производства и распределения электроэнергии, газа и воды рост в СФО выше, чем в РФ. Существенное отставание наблюдается исключительно в сфере обрабатывающих производств.

<b>Индекс промышленного производства</b>				
	2005 г. в % к 2004 г. <sup>1)</sup>	в том числе по видам экономической деятельности		
		добыча полез- ных ископае- мых	обрабатываю- щие производства	производство и распределе- ние электро- энергии, газа и воды
Российская Федерация	104,0	101,3	105,7	101,2
Сибирский федеральный округ	102,2	102,0	102,3	102,3

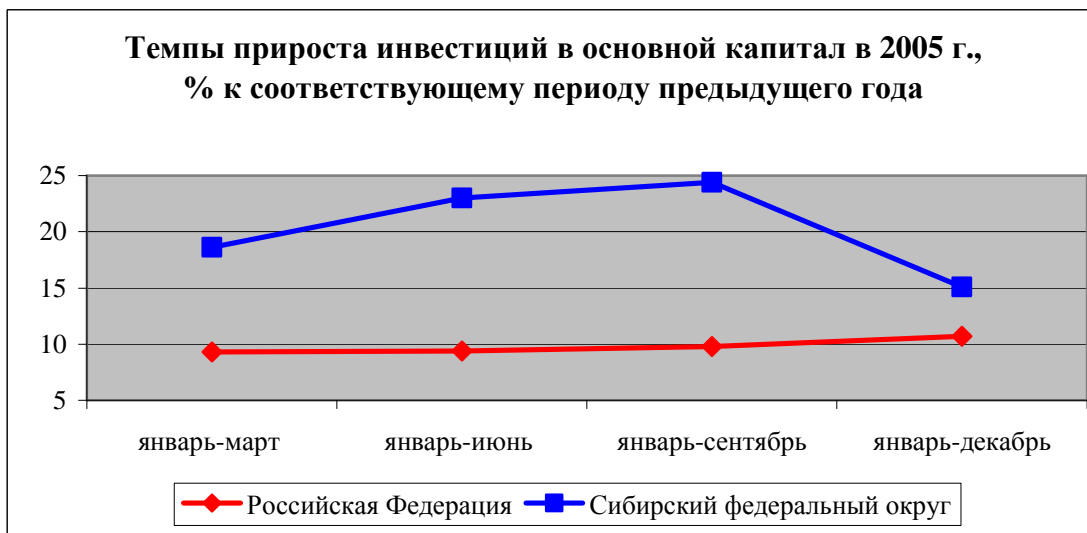
#### 4. ИНВЕСТИЦИИ

Износ основных фондов коммерческих организаций составляет в СФО 38,7% (в РФ - 45,1%). По сравнению с большинством других федеральных округов положение здесь менее критично.



Более чем наполовину фонды изношены в Усть-Ордынском Бурятском, Агинском Бурятском АО.

Динамика инвестиций в основной капитал в округе в прошедшем году имела три существенные особенности. Во-первых, она несколько лучше показателя по России, во-вторых, в течение января – сентября имела тенденцию к ускорению. Наконец, в четвертом квартале тенденция к ускорению резко прервалась. За год индекс физического объема составил в РФ 110,7, в СФО - 115,1%.



Динамика инвестиций в СФО самая высокая среди всех федеральных округов.



Тем не менее, доля СФО в инвестициях по отношению к показателю в целом по России составляет только 9,5%. Иначе говоря, душевые инвестиции в округе все еще значительно меньше среднероссийских.

Ранжирование регионов в соответствии с индексом инвестиций в основной капитал в 2005 г., %		
Российская федерация		115,2
Сибирский федеральный округ		110,7
<i>Лидеры</i>		
Республика Хакасия		153,7
Красноярский край с а.о.		
Кемеровская область		
Омская область		125,6
<i>Центристы</i>		
Алтайский край		113,6
Республика Алтай		
Иркутская область с а.о.		103,4

<u>Аутсайдеры</u>		
Новосибирская область Читинская область с а.о. Республика Тыва Республика Бурятия Томская область		101,6     64,8

Структура источников финансирования инвестиций характеризует в известной степени состояние инвестиционного климата Сибири.

<b>Структура инвестиций в основной капитал по источникам финансирования в 2005г. (без субъектов малого предпринимательства и объемов неформальной деятельности), в % к итогу</b>				
	Собственные средства	Привлеченные средства		
		всего	в том числе бюджетные средства	из них средства федерального бюджета
Российская Федерация, млрд. рублей	47,7	52,3	20,1	6,7
Сибирский федеральный округ	56,7	43,3	15,4	6,0

Доля привлеченных в целом и бюджетных средств в СФО – заметно ниже чем по РФ.

Масштабы иностранных инвестиций в округе за 2005 г. заметно возросли. Их доля по отношению к РФ составляет 12,6% (2004 г. - 7,8%). Беспрецедентным является рост прямых иностранных инвестиций. Их удельный вес в общем объеме по стране приблизился к четверти.

<b>Иностранные инвестиции за 2005 года</b>					
	Всего, млн. долл.		В том числе по видам, %		
	2004	2005	прямые	портфельные	прочие
Российская Федерация	40509	53651	24,4	0,8	74,8
Сибирский федеральный округ	3153,6	6790,5	48,0	0,9	51,2

Иностранные инвестиции в Омской области. Практически все прямые иностранные инвестиции в СФО оказались сосредоточены в Омской области и составили за год более трех млрд. долл.

Столь разительные структурные сдвиги, локализованные тем более в одном единственном сибирском регионе, требуют, естественно, специальных комментариев. По нашим расчетам сколько нибудь крупные известные проекты в Омской области с участием иностранного капитала (завод по производству хлебобулочных изделий - фирмы Wachtel GmbH, Германия и Rheonmashinery LTD, Япония; завод по производству металлических бочек и поликарбонатных бутылей - дочернее предприятие американской компании Greif — ООО «Грайф-Омск»; парфюмерно-косметический завод - австрийская компания BEF-Handelsgesellschaft G.m.b.H; проект развития производства и повышения качества продукции «Матадор — Омскшины» - Словакия; программа по эксплуатации и техническому обслуживанию Омского НПЗ - Shell Global Solutions; гипермаркет - шведская компания ИКЕА; приобретение казахстанским частным банком «ТуранАлем» (БТА) Омск-банка; развитие «Омской химической компании» - Казахстан;) не дотягивают и до одного миллиарда долл. прямых иностранных инвестиций.

По-видимому, существенное влияние на статистику инвестиционных поступлений в область оказало приобретение Газпромом сначала ОАО «АК «Сибур» за 39,5 млрд. рублей<sup>1</sup>, а затем «Сибнефти» за 13 млрд. долл.<sup>2</sup>. Сделки происходили между российскими компаниями. Тем не менее, можно предположить, что некоторые перечисления происходили не только через российские структуры и нашли отражение в Омскоблстате как иностранные инвестиции. Но, повторяем, это только гипотеза.

## 5. ВНЕШНЯЯ ТОРГОВЛЯ

Основные показатели. Внешнеторговый оборот в регионах СФО по отношению к РФ составил по данным за январь-сентябрь 9,7%, экспорт - 11,7, импорт - 4,5%. Эффективность внешнеторговых операций, понимаемая как сальдо экспорта-импорта, составляет достаточно внушительную величину - 16,3%.

Динамика экспорта в СФО несколько выше, импорта ниже, чем в целом по РФ.

Темп роста внешнеэкономических показателей за январь-сентябрь 2005 г., % к соответствующему периоду предыдущего года		
	Экспорт	Импорт
Российская Федерация	138,4	133,1
Сибирский федеральный округ	139,3	125,3

Внешнеторговый товарооборот округа формируется в основном, за счет экспорта в страны дальнего зарубежья. Основная часть товарооборота приходится на Омскую область -2,3% от российского показателя, Кемеровскую (1,9), Иркутскую (1,3) области, Красноярский край с АО (1,2% )

Отраслевая структура экспорта. Темп роста экспорта в целом за 2005г. составил 128,8 %, в том числе по основным товарным группам: топливно-энергетические товары – 155,7%, продукция химической промышленности – 118,6, древесина и целлюлозно-бумажные изделия - 134,6, металлы и изделия из них – 116,7%. Экспорт машин, оборудования и транспортных средств сократился почти на 20%, в том числе в СНГ – 10%.



<sup>1</sup> Пресс-релиз на [www.omsktyre.ru](http://www.omsktyre.ru)

<sup>2</sup> Эксперт №38 от 10 октября 2005 г.

География внешнеэкономических связей. Основным торговым партнером регионов СФО является Китай, удельный вес которого в общем товарообороте округа за 2005г. составляет 20,5% (для сравнения: страны СНГ в целом – 14,4%) .

<b>Экспорт и импорт товаров по странам по Сибирскому федеральному за 2005 г.</b>						
Название страны	Экспорт, тыс. долл.	Уд. вес, %	В % к соотв. пер. прошл. года	Импорт, тыс. долл.	Уд. вес, %	В % к соотв. пер. прошл. года
ВСЕГО	24595305.2	100	128.8	3603357.6	100	114.5
в том числе:						
страны дальнего зарубежья	21926275.7	89.1	133.2	2209009.2	61.3	122.3
ГЕРМАНИЯ	775696.5	3.2	140.4	214518.4	6.0	117.2
КИТАЙ	5239231.7	21.3	149.0	542658.3	15.1	140.6
НИДЕРЛАНДЫ	1031434.6	4.2	209.7	47960.2	1.3	в 3.1р
ПОРТУГАЛИЯ	1335134.9	5.4	273.6	29.2		15.4
СОЕДИНЕННЫЕ ШТАТЫ	1193395.0	4.9	-	178464.5	5.0	-
ШВЕЙЦАРИЯ	2432429.9	9.9	127.1	17524.5	0.5	200.1
ЯПОНИЯ	1443493.2	5.9	96.3	70790.5	2.0	92.7
страны СНГ	2669029.5	10.9	101.2	1394348.4	38.7	104.0
КАЗАХСТАН	1199992.5	4.9	123.0	799056.6	22.2	95.4
УКРАИНА	1061069.4	4.3	78.2	433763.9	12.0	120.5

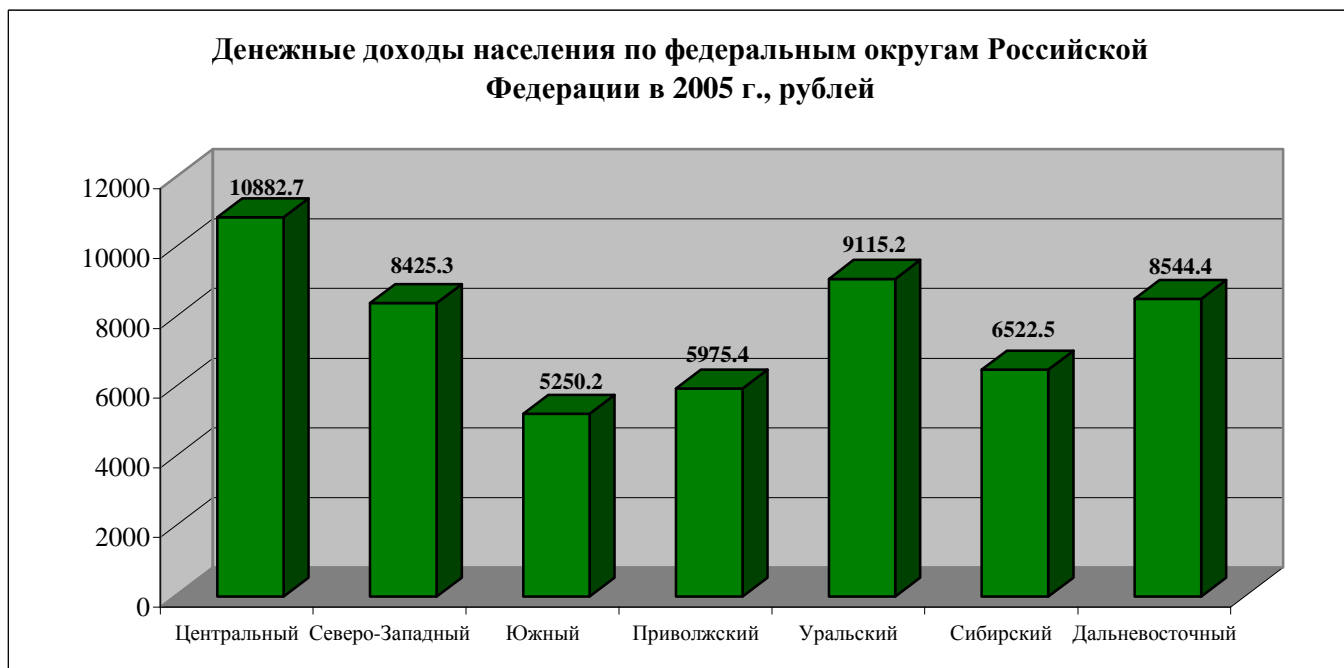
Таможенные платежи в Федеральный бюджет по Сибирскому таможенному управлению за январь - ноябрь 2005 г. составили почти 78 млрд. руб. Около 80% из них – вывозная пошлина.

## 6. УРОВЕНЬ ЖИЗНИ НАСЕЛЕНИЯ

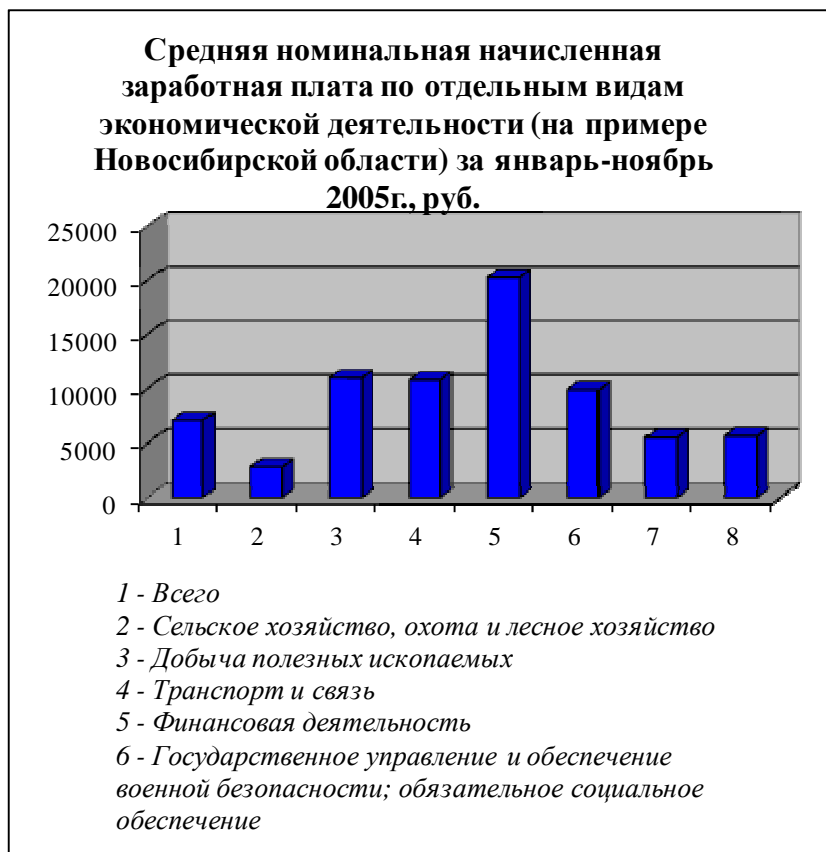
Денежные доходы. Уровень жизни населения в Сибири по многим важным показателям продолжает расти. Причем, темпы увеличения реальной заработной платы, например, даже чуть более высокие, чем в России: 110,6% по сравнению с 110,0% – в РФ.

<b>Ранжирование регионов в соответствии с индексом располагаемых денежных доходов в ноябре 2005г., % к соответствующему периоду предыдущего года</b>		
<u>Лидеры</u>		
Таймырский (Долгано-Ненецкий) АО		135,1
Иркутская область с АО		
Республика Тыва		
Республика Алтай		
Алтайский край		115,1
<u>Центристы</u>		
Усть-Ордынский Бурятский АО		114,5
Томская область		
Омская область		
Кемеровская область		
Республика Бурятия		
Читинская область с АО		
Красноярский край с АО		
Агинский Бурятский АО		
Новосибирская область	105,8	
<u>Аутсайдеры</u>		
Республика Хакасия		87,3
Эвенкийский АО		85,2

Денежные доходы населения в 2005г. составили в СФО в расчете на душу населения в среднем за месяц 6522,5 руб. (в РФ -7848,4). Среди федеральных округов самый высокий показатель отмечен в Центральном ФО (10882,7 руб.), самый низкий - в Южном ФО (5250,2 руб.).



По видам экономической деятельности размер заработной платы в округе существенно колеблется. Наиболее высокая – в области финансовой деятельности, на транспорте и связи, в добыче полезных ископаемых, государственном управлении, обеспечении военной безопасности, обязательном социальном обеспечении. Наиболее низкая – в сельском хозяйстве, образовании и здравоохранении.



Просроченная задолженность по заработной плате, незначительно колеблясь в течение года, составляет в округе на 1 января 2006г. 1302,5 млн. руб. (22,6% от РФ), т.е. заметно больше доли Сибири в экономическом потенциале, трудовых ресурсах страны. При этом ее львиная доля обусловлена отсутствием собственных средств, а не является «виной» бюджетов всех уровней. Однако в ряде субъектов РФ на территории округа роль отдельных бюджетов в формировании задолженности весьма значительна. В частности, в Республике Тыва более четверти задолженности обусловлено недофинансированием со стороны региональных и местных бюджетов. Одновременно в Эвенкийском А.О. около половины задолженности связано с федеральным бюджетом.

Другой особенностью задолженности является то обстоятельство, что примерно на 70% она возникла в течение текущего, а не прошлых лет. Вместе с тем, 9,6% просроченной задолженности (в Усть-Ордынском Бурятском А. О., например, – более трети) имеет давнюю историю и датируется 2003г. и более ранними годами.

Жилищно-коммунальные услуги. Важной компонентой благосостояния является мера возмещения населением затрат за жилищно-коммунальные услуги, а также связанные с этим масштабы льгот и субсидий.

<b>УРОВЕНЬ ВОЗМЕЩЕНИЯ НАСЕЛЕНИЕМ ЗАТРАТ ЗА ПРЕДОСТАВЛЯЕМЫЕ ЖИЛИЩНО-КОММУНАЛЬНЫЕ УСЛУГИ И МАСШТАБЫ ЛЬГОТ в январе-сентябре 2005 года</b>						
	Уровень возмещения населением затрат за предоставляемые жилищно-коммунальные услуги, %		Льготы и субсидии по оплате жилищно-коммунальных услуг			
	Номинальный	Фактический	Численность граждан, пользующихся льготами, млн.человек	Среднемесячный размер льгот на одного пользователя, рублей	Количество семей, получивших субсидии, тысяч	Среднемесячный размер субсидий на семью, рублей
Российская Федерация	85	67	37,6	171	5898,7	558
Сибирский федеральный округ	88	67	4,9	166	1330,4	581

Фактический уровень возмещения населением затрат ниже номинального, и особенно это характерно для СФО. Численность граждан, пользующихся льготами, составляет 4,9 млн. человек, т.е. пропорционально доле населения, проживающего в Сибири. Одновременно, количество семей, получивших субсидии, составляет 22,5% от РФ. При этом, средний размер льгот в Сибири несколько меньше, а субсидий больше.

Ввод в действие жилых домов превысил в СФО аналогичный показатель предыдущего года на 4,8% (в РФ – на 6,3%). В четвертом квартале эффект преимущественного роста в Сибири в течение первых трех кварталов оказался полностью растроченным. Достаточно сказать, что за девять месяцев 2005г. по отношению к соответствующему периоду предыдущего года ввод жилья составил в округе 117,0% (в РФ - 107,2).

Некоторые сибирские регионы (Республика Хакасия, Агинский Бурятский АО, Алтайский край, Красноярский край, Кемеровская область ) заметно нарастили масштабы жилищного строительства. Феноменальные результаты продолжает демонстрировать Омская область (145,1%). Причем это касается не



только темпов. Абсолютные масштабы ввода жилья на одного человека здесь гораздо выше российского показателя, в то время как в целом по СФО - заметно ниже.

Вместе с тем, в ряде субъектов федерации не удалось достигнуть масштабов строительства жилья предыдущего года (Новосибирская область, Республика Алтай, Иркутская область с А О, Читинская область, Республика Тыва).

Потребительский рынок развивается достаточно динамично. Что касается розничной торговли, то ее рост в СФО превосходит российские показатели.

Динамика потребительского рынка в 2005 г., %			
	РФ	СФО	Лидеры**
Оборот розничной торговли	112,0	114,3	Новосибирская, Томская, Омская, Кемеровская области
Оборот общественного питания	...	111,1*	Усть-Ордынский Бурятский АО, Кемеровская, Новосибирская области
Объем платных услуг населению	107,5	107,3	Агинский Бурятский АО, Томская область, Таймырский АО, Новосибирская область
* Оценка; ** Темп заметно выше среднего по округу			

Индекс физического объема продаж алкогольных напитков и пива составил в округе 106,7%. В расчете на душу населения - 10,5 литра (в абсолютном алкоголе). Лидером здесь является Новосибирская область (14,8 литра).

## 7. Рентабельность сибирской экономики

Прибыль, убытки. Одним из важных элементов финансовой эффективности региональной экономики является соотношение прибыльных и убыточных (нерентабельных) организаций. Число нерентабельных (убыточных) организаций в СФО, хотя и сокращается, но все еще велико и составляет в январе-сентябре 2005 года 38,9% (в РФ - 35,8%).

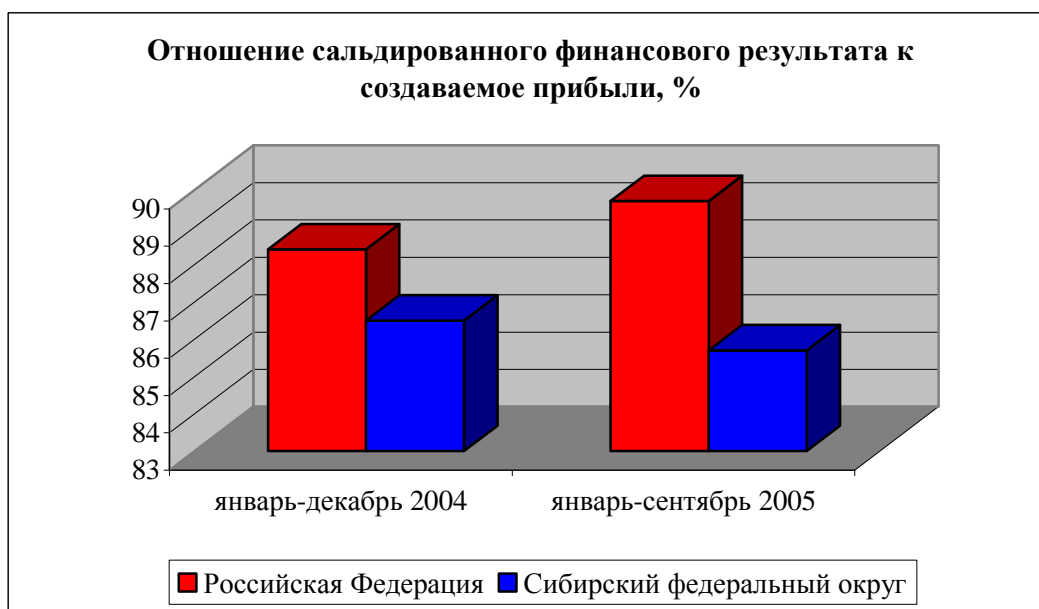
Часть прибыли рентабельных организаций погашает убытки нерентабельных, оставшаяся часть прибыли формирует так называемый сальдированный финансовый результат.

Вклад предприятий округа в сводные финансовые показатели страны может быть охарактеризован данными таблицы.

<b>Финансовые характеристики функционирования крупных и средних организаций СФО в январе-сентябре 2005 года, % к общему объему по России</b>			
	Прибыль	Убыток	Сальдированный финансовый результат
Российская Федерация	100	100	100
Сибирский федеральный округ	11,1	15,4	10,5

Относительные финансовые характеристики сибирских предприятий находятся, тем самым, в примерном соответствии с масштабом экономики СФО.

Мера рентабельности в рассматриваемых терминах может быть охарактеризована соотношением сальдированного финансового результата и прибыли. Так исчисленная рентабельность сибирских предприятий ниже, чем в целом по РФ.

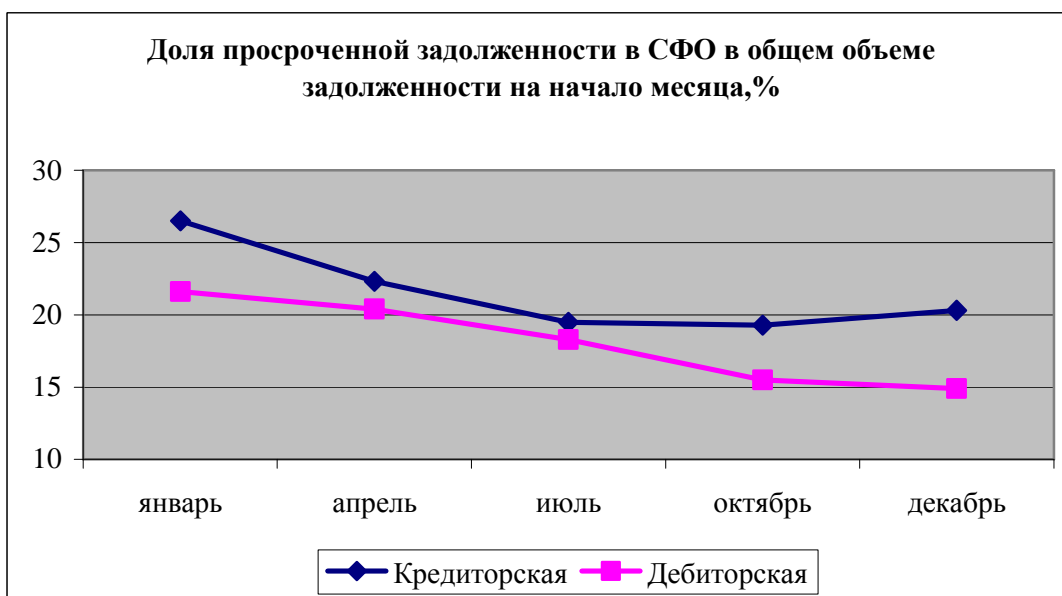


В СФО в январе-сентябре в пяти субъектах Федерации (две Республики, три автономных округа) создаваемой прибыли оказалось недостаточно, чтобы компенсировать убытки. Иначе говоря, сальдированный финансовый результат здесь является отрицательным.

В целом по округу чуть менее 15% создаваемой рентабельными предприятиями прибыли компенсирует убытки нерентабельных предприятий. Но региональная дифференциация здесь особенно велика.

<b>Ранжирование регионов в соответствии с отношением убытка к прибыли за январь-сентябрь 2005г., %</b>		
<b>Российская Федерация</b>		<b>10,3</b>
<b>Сибирский федеральный округ</b>		<b>14,3</b>
<u><b>Лидеры</b></u>		
Омская область Красноярский край с АО Томская область Республика Хакасия Кемеровская область Иркутская область с АО		<b>7,3</b>
<u><b>Центристы</b></u>		
Республика Бурятия Новосибирская область Усть-Ордынский Бурятский АО		<b>30,2</b> <b>33,9</b>
<u><b>Аутсайдеры</b></u>		
Читинская область с АО Алтайский край Республика Алтай Агинский Бурятский АО Таймырский (Долгано-Ненецкий) АО Республика Тыва Эвенкийский АО		<b>75,7</b> <b>865,0</b> <b>7350,0</b>

Масштабы просроченной задолженности в октябре, ноябре практически не возросли в относительном выражении.



## 8. БАНКОВСКИЙ СЕКТОР

2005 год стал важным для развития банковской системы: Правительством РФ совместно с Центральным банком РФ принята Стратегия развития банковского сектора Российской Федерации на период до 2008 года; завершается вхождение банков в систему страхования вкладов, вступает в силу закон о бюро кредитных историй.

По мнению сибирских банков, на развитие банковского сектора Сибири в 2005 году повлияли следующие факторы<sup>3</sup>:

### I. Положительные факторы.

- Улучшение экономической конъюнктуры – в первую очередь в строительстве, связи, на транспорте, в промышленности (особенно в пищевой).
- Улучшение экономического положения предприятий в основном за счет роста спроса на производимую продукцию (услуги) на внутреннем рынке, увеличение уровня использования производственных мощностей в целом по предприятиям.
- Рост благосостояния населения (в том числе за счет роста потребительского кредитования), товарооборота, потребления.
- Низкое насыщение банковского сектора, что дает возможность для дальнейшего роста.

### II. Отрицательные факторы.

- Рост конкуренции на внутрирегиональных рынках, особенно в торговле, вытеснение местных предпринимателей и, соответственно, потеря клиентов местными банками.
- Наличие альтернативных банковским депозитам направлений вложений денежных средств.
- Недостаток долгосрочных ресурсов инвестиционных проектов.

<sup>3</sup> Ревин П. «Конкуренция за жизнь»//Эксперт-Сибирь, 17-23 апреля 2006г. № 15(112)

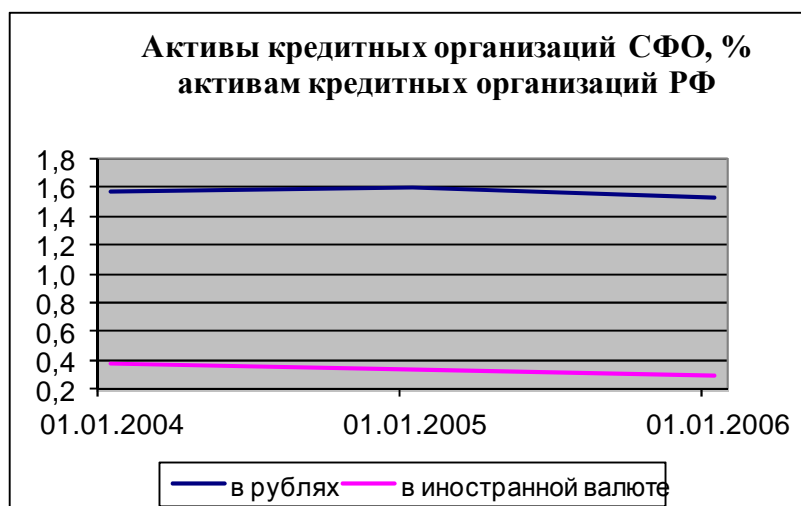
Кредитные организации. По состоянию на 1 января 2006 г. на территории СФО действует 71 кредитная организация (5,7% от числа в РФ). В уставном капитале шести кредитных организаций, имеющих лицензии Банка России, участвуют нерезиденты (4,4% от числа в РФ). За 2005 г. количество кредитных организаций в СФО сократилось на четыре. Одновременно с этим банки из других регионов открывают в Сибири все больше своих филиалов: их количество возросло за прошедший год на 18 (с 381 до 399). Все действующие на территории округа кредитные организации по состоянию на 1 января 2006г. имеют прибыль, в РФ в целом 1,1% кредитных организаций – убыточны.

Общий объем прибыли, полученный действующими на территории округа кредитными организациями, составляет приблизительно 1% от прибыли, полученной всеми кредитными организациями, действующими на территории страны.

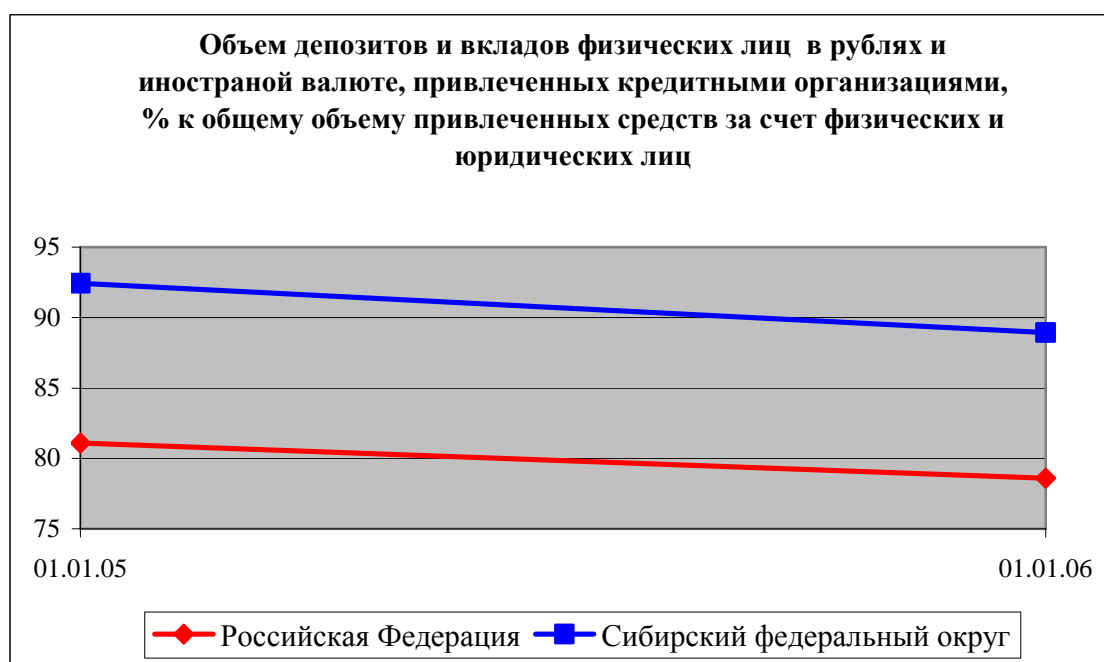
На территории СФО в основном действуют кредитные организации с средней величиной уставного капитала. 23 кредитные организации Сибири имеют уставной капитал от 10 до 30 млн. руб.; по две кредитные организации находятся в группах с уставным капиталом менее 3 млн. руб. и более 300 млн. рублей.



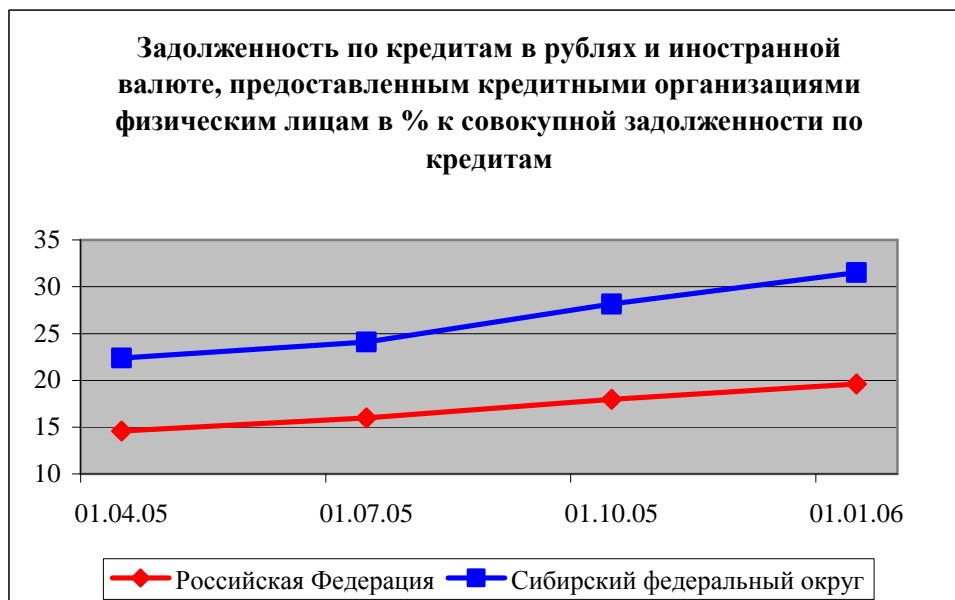
Активы кредитных организаций округа в рублях по состоянию на 1 января 2006 г. составляют 1,5% от российского показателя, в иностранной валюте – 0,3%; 80% активов концентрируется в 20 кредитных организациях СФО (менее 1/3 кредитных организаций, зарегистрированных на территории СФО).



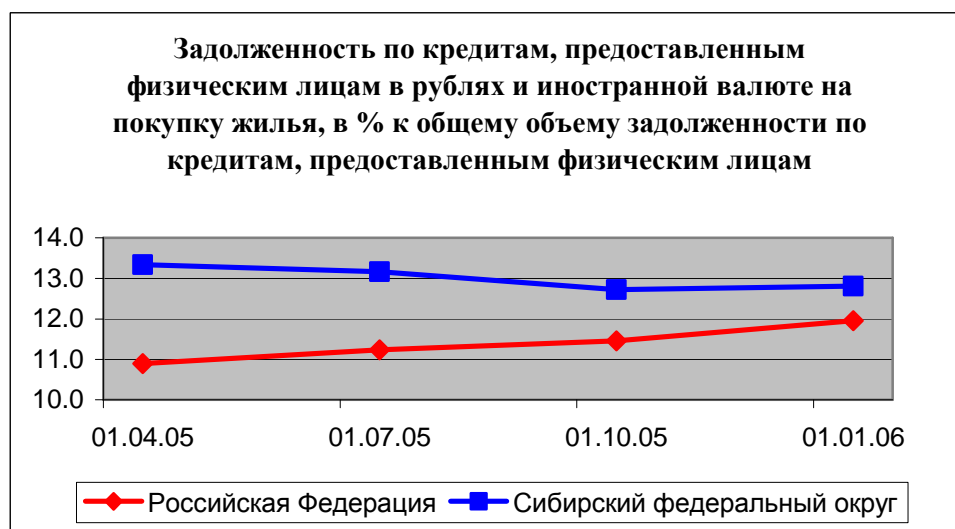
Привлеченные средства. Наибольшую долю в привлеченных средствах кредитных организаций как в РФ в целом, так и в СФО занимают депозиты и вклады физических лиц. В СФО доля физических лиц в структуре привлеченных средств превышает среднероссийское значение. В течение 2005 года значение показателя постепенно сокращается как в СФО, так и в стране в целом.



Размещенные средства кредитных организаций. В течение 2005 года наблюдается рост объемов кредитования физических лиц, причем Сибирский федеральный округ по этому показателю опережает РФ.

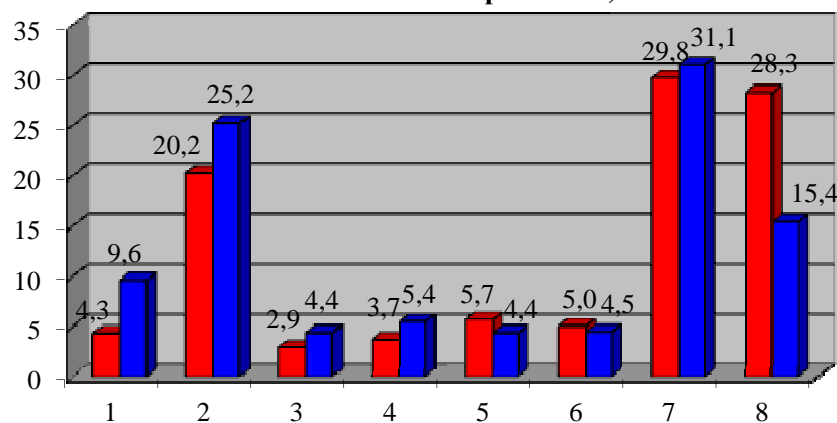


В общем объеме задолженности по кредитам, выданным кредитными организациями физическим лицам в СФО, задолженность по кредитам, выданным на покупку жилья, составляет около 13%, в РФ в целом этот показатель еще меньше – 12% (по состоянию на 1 января 2006 г); из них ипотечные жилищные кредиты составляют всего 3,7% от общего объема задолженности в СФО, 5% - в РФ. В течение 2005 года задолженность по кредитам, выданным физическим лицам на покупку жилья, в целом по стране возрастает, в СФО после сокращения во втором, третьем кварталах, немного возрастает в четвертом.



Наибольшую долю в структуре задолженности по кредитам, выданным юридическим лицам, занимают оптовая и розничная торговля, ремонт автотранспортных средств, мотоциклов, бытовых изделий и предметов личного пользования (31,1% в СФО, 29,8% в РФ), а также обрабатывающие производства (25,2% в СФО, 20,2% в РФ). Объемы кредитования данных видов деятельности в СФО относительно превосходят объемы кредитования в РФ.

**Структура задолженности по кредитам в рублях и иностранной валюте, предоставленным юридическим лицам по видам экономической деятельности по состоянию на 1 января 2006 г., %**



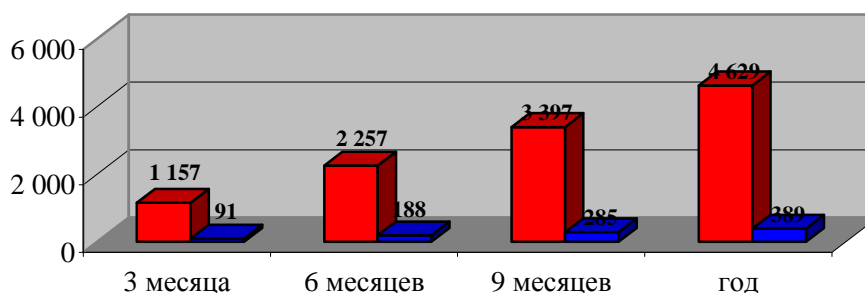
- 1 - Добыча полезных ископаемых
- 2 - Обрабатывающие производства
- 3 - Производство и распределение электроэнергии, газа и воды
- 4 - Сельское хозяйство, охота и лесное хозяйство
- 5 - Строительство
- 6 - Транспорт и связь
- 7 - Оптовая и розничная торговля; ремонт автотранспортных средств, мотоциклов, бытовых изделий и предметов личного пользования

■ Российская Федерация

### 9. НАЛОГОВАЯ БАЗА

Динамика доходов. 2005г. в бюджетную систему страны в виде налоговых и других доходов регионов (здесь и далее в данном разделе речь идет исключительно о доходах, контролируемых налоговыми органами) поступило 4 629 млрд. руб., в том числе с территории СФО – 389 млрд. руб. В номинальном выражении по сравнению с прошлым годом поступления в бюджетную систему от этого источника увеличились почти на 39% с территории РФ, с территории СФО - на 21%. В течение 2005 года поступления в бюджеты росли примерно одинаковым темпом как в стране в целом, так и в СФО.

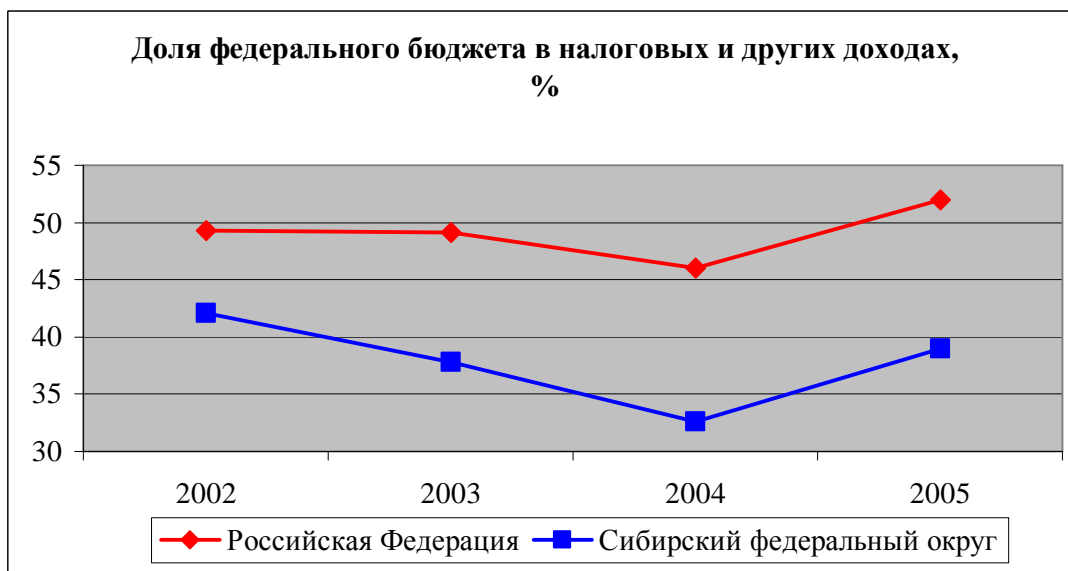
**Динамика поступления налоговых и других доходов, контролируемых налоговыми органами, в бюджетную систему в 2005 г., млрд. руб.**



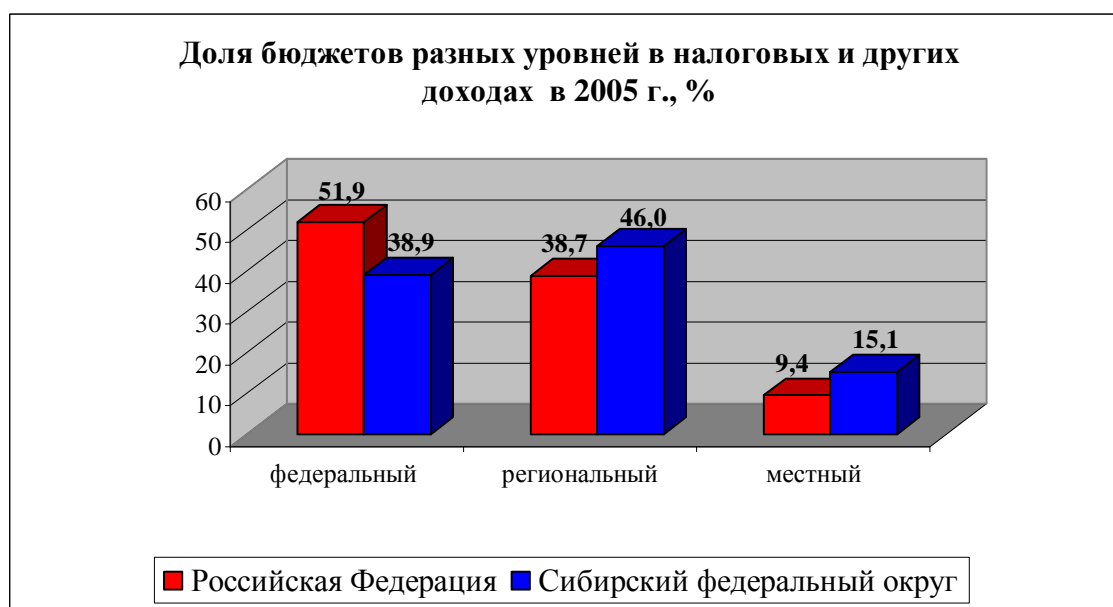
■ Российская Федерация ■ Сибирский федеральный округ

Распределение доходов с территории между бюджетами разных уровней. Совершенствование налогового законодательства в последние годы привело к изменению пропорций деления налогов между бюджетами. Налоги, сборы и другие обязательные платежи, поступающие с территорий в бюджетную систему страны в целом, в 2002 году делились между федеральным бюджетом и консолидированными бюджетами субъектов РФ примерно один к одному, а точнее 49,3% и 50,7%, соответственно. В 2003-2004 гг. наблюдалось некоторое снижение доли федерального бюджета.

Изменения в налоговом и бюджетном законодательстве, вступившие в силу с 1 января 2005 года, привели к существенному росту доли федерального бюджета.



Особенностью структуры налоговых поступлений по уровням бюджетной системы является то обстоятельство, что в СФО доля регионального и местного бюджета выше, чем в стране в целом.



Структура налоговых платежей по видам экономической деятельности. Наибольшие доходы бюджетной системы обеспечивают предприятия, добывающие полезные ископаемые (37,4% в РФ, 21,6% в СФО). В СФО доля налогов с обрабатывающих производств примерно соответствует налогам, поступающим от добычи полезных ископаемых; в РФ – существенно ниже. Доля торговли и ремонта, а также транс-



порта и связи в СФО выше, чем в целом по стране. В целом структура налоговых платежей в СФО выглядит предпочтительнее российской.



Налоги на душу населения. Удельные налоговые поступления в СФО составляют около 60% от российского уровня. Одновременно в некоторых сибирских регионах они заметно выше российского показателя.

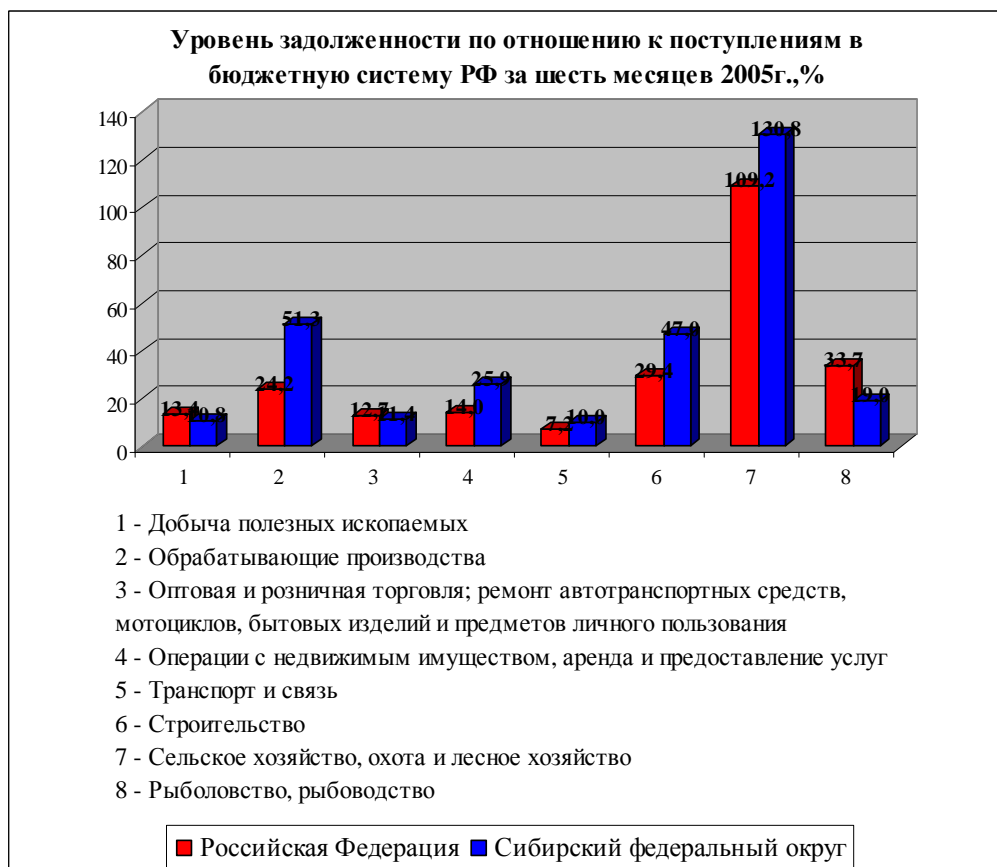
<b>Ранжирование регионов в соответствии с удельными налоговыми поступлениями за 2005г., РФ - 1</b>	
Сибирский федеральный округ	0,61
<u>Лидеры</u>	
Таймырский (Долгано-Ненецкий) АО	3,60
Томская область	
Эвенкийский АО	1,46
<u>Центристы</u>	
Омская область	0,89
Красноярский край	
Агинский Бурятский АО	
Кемеровская область	
Иркутская область	
Новосибирская область	
Республика Алтай	0,47
<u>Аутсайдеры</u>	
Республика Хакасия	0,36
Читинская область	
Республика Бурятия	
Алтайский край	
Республика Тыва	
Усть-Ордынский Бурятский АО	0,10

Задолженность по налогам и сборам. В 2005 г. наибольшую долю в структуре задолженности по налогам и сборам, собранным на территории СФО по отношению к российскому показателю составляют акцизы и местные налоги. По сравнению с прошлым годом относительная задолженность незначительно возросла по всем видам налогов, кроме региональных. По акцизам задолженность СФО по отношению к РФ возросла почти вдвое.

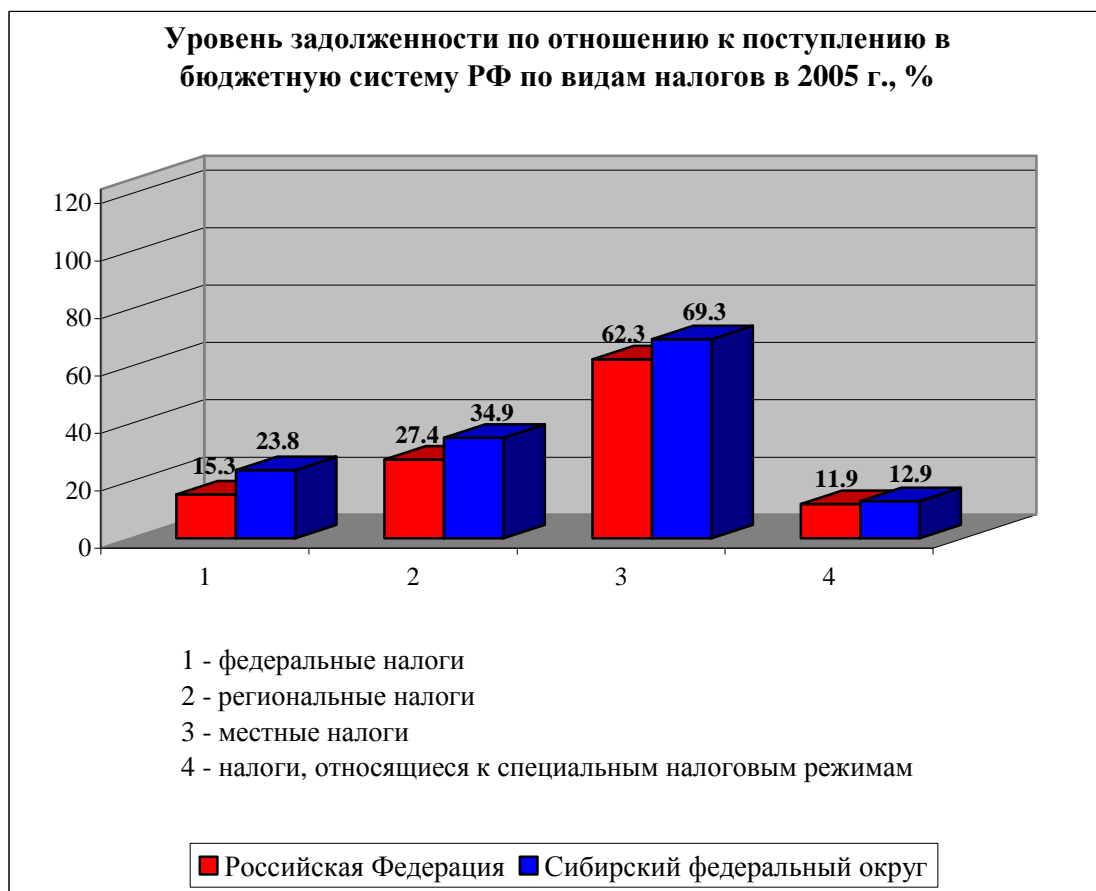
<b>Задолженность СФО по налогам, сборам и акцизам в бюджетную систему страны по отношению к РФ, %</b>						
	по налогам и сборам, всего	в том числе				Акцизам
		федеральным	региональным	местным	налогам со специальным налоговым режимом	
на 01.01.2005	12,6	12,3	14,3	17,3	14,4	9,5
на 01.01.2006	12,9	12,6	12,8	17,5	15,1	18,9

По всем видам экономической деятельности, кроме сельского хозяйства, уровень задолженности по налогам ниже поступлений. В сельском хозяйстве задолженность превышает поступления в целом по стране в 1,09 раза, в СФО – в 1,31 раза.

Уровень задолженности по отношению к поступлению налогов в СФО превышает российское значение показателя в таких видах деятельности, как обрабатывающие производства, операции с недвижимым имуществом, транспорт и связь, строительство, сельское хозяйство.



Соотношение задолженности и поступлений налогов и сборов в бюджетную систему заметно различается по видам налогов. Наибольший уровень задолженности имеют местные налоги. Наименьший – налоги, относящиеся к специальным налоговым режимам. В СФО отношение уровня задолженности к поступлениям по всем видам налогов выше, чем в РФ.



## 10. РЕГИОНАЛЬНЫЕ БЮДЖЕТЫ И МЕЖБЮДЖЕТНЫЕ ОТНОШЕНИЯ

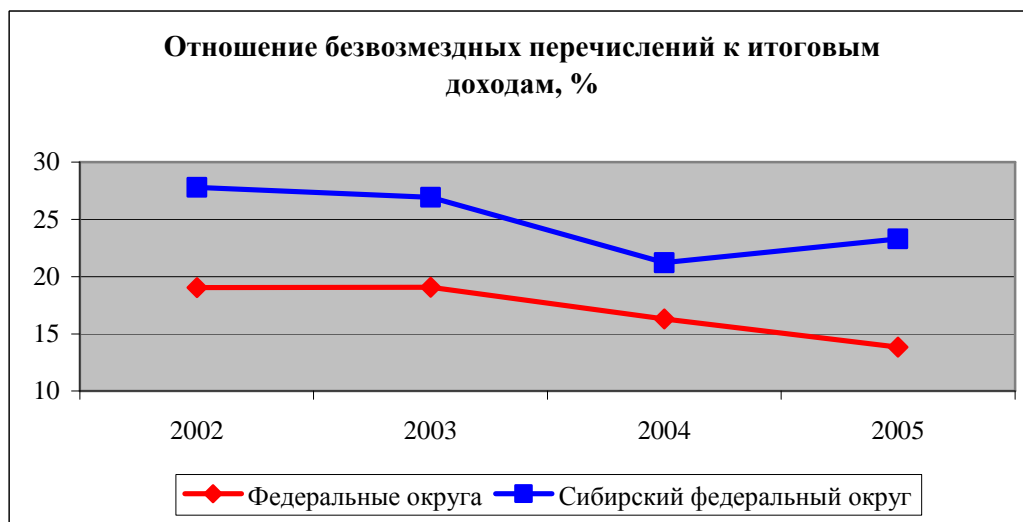
Состояние бюджетов. С 2004 года в целом по стране консолидированные бюджеты субъектов РФ сводятся с профицитом. В 2005 году в целом по федеральным округам наблюдается дальнейшее улучшение состояния консолидированных бюджетов регионов. Однако, этого нельзя сказать о каждом из федеральных округов. Это касается в первую очередь Сибирского и Дальневосточного округов.

<b>Показатели консолидированных бюджетов субъектов федеральных округов</b>						
	% к итоговым доходам				Отношение собственных доходов к итоговым расходам, %	
	Профицит (+), дефицит (-)		Безвозмездные перечисления из федерального бюджета			
	2004 г.	2005 г.	2004 г.	2005 г.	2004 г.	2005 г.
<b>Федеральные округа</b>	<b>1.3</b>	<b>1.9</b>	<b>16.3</b>	<b>13.8</b>	<b>84.8</b>	<b>87.9</b>
Центральный ФО	-2.6	1.4	10.7	10.1	87.1	91.3
Северо-Западный ФО	1.7	1.7	11.1	11.4	90.5	90.1
Южный ФО	-0.7	0.1	40.4	39.2	59.2	60.8
Приволжский ФО	0.03	1.0	18.2	19.1	81.8	81.7
Уральский ФО	13.8	12.5	4.0	-10.1	111.4	125.8
<b>Сибирский ФО</b>	<b>1.7</b>	<b>-2.3</b>	<b>21.2</b>	<b>23.3</b>	<b>80.2</b>	<b>75.0</b>
Дальневосточный ФО	-4.0	-8.1	28.6	29.6	68.7	65.1

Число регионов РФ, имеющих отрицательное сальдо бюджета, сократилось с 63 в 2002 г. до 54 в 2005 г. В Сибирском федеральном округе количество регионов, имеющих дефицит бюджета<sup>4</sup>, возросло с девяти в 2002 г. до одиннадцати в 2005 г.

Последние три года в целом по всем федеральным округам наблюдается тенденция к сокращению доли безвозмездных перечислений в итоговых доходах консолидированных бюджетов субъектов. При этом искомая доля:

- в СФО выше, чем в целом по всем округам;
- в 2005 г. в СФО выросла, в РФ сократилась.

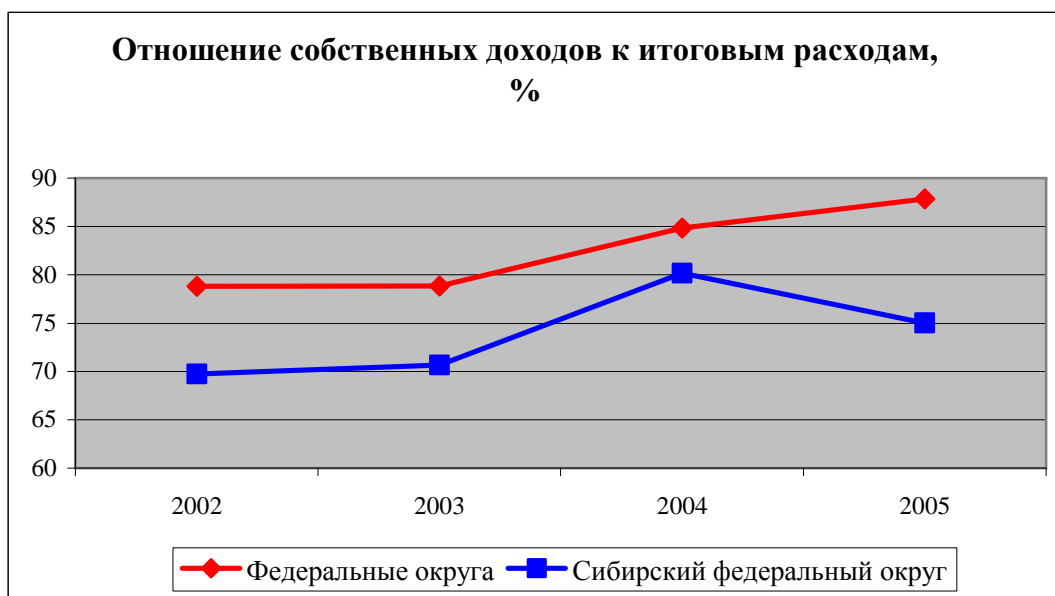


Безвозмездные перечисления занимают значительное место в доходах консолидированных бюджетов практически всех сибирских регионов. В четырех субъектах СФО они составляют более половины всех доходов. Только в трех сибирских регионах отношение безвозмездных перечислений к итоговым доходам меньше (незначительно) среднероссийского значения показателя.

Ранжирование регионов в соответствии долей безвозмездных перечислений в итоговых доходах, % в 2005 г.		
Федеральные округа		13,8
Сибирский федеральный округ		23,3
<i>Высокая</i>		
Республика Тыва		78,9
Усть-Ордынский Бурятский АО		
Республика Алтай		
Алтайский край		52,4
<i>Средняя</i>		
Республика Бурятия		46,8
Агинский Бурятский АО		
Читинская область		
Республика Хакасия		21,0
<i>Низкая</i>		
Иркутская область		18,4
Омская область		
Новосибирская область		
Томская область		
Красноярский край с а.о.		
Кемеровская область		11,1

<sup>4</sup> Красноярский край рассматривается вместе с входящими в его состав автономными округами.

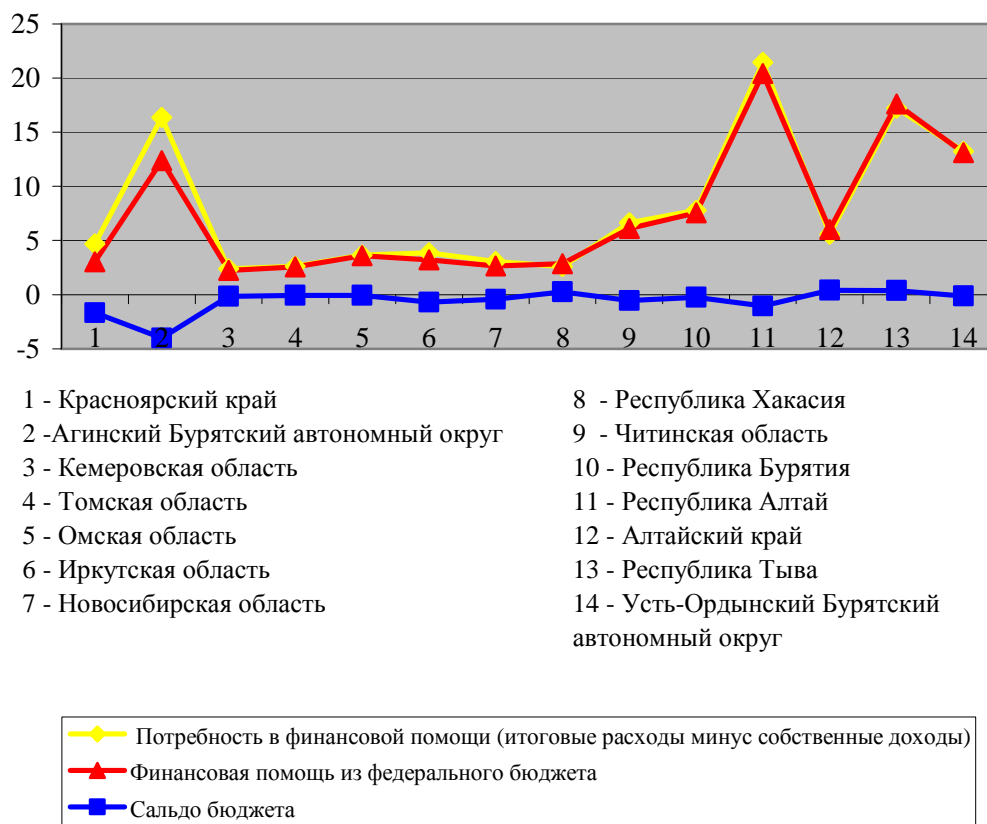
В целом по всем округам наблюдается рост реальной бюджетной самообеспеченности, то есть расходы консолидированного бюджета во все большей степени покрываются его собственными доходами. В Сибири отношение собственных доходов к итоговым расходам на протяжении последних лет меньше общероссийского показателя. В 2005г. разрыв между российским и сибирским значениями показателя еще более увеличился.



Таким образом, можно констатировать, что на уровне федеральных округов оздоровление государственных финансов не базируется на внешних конъюнктурных обстоятельствах, финансовой поддержке извне, но имеет здоровую «добротную» основу.

Здесь необходимо подчеркнуть одну коренную особенность безвозмездных перечислений. Их истинная роль состоит в том, чтобы служить инструментом балансировки бюджетов, аварийной поддержки собственных доходов регионов. Объемы федеральной помощи строго коррелированы с масштабом текущей потребности в ней.

**Соотношение между потребностью субъектов СФО в финансовой помощи и объемом поступающей из федерального бюджета помощи, тыс. руб. на человека в 2005 г.**

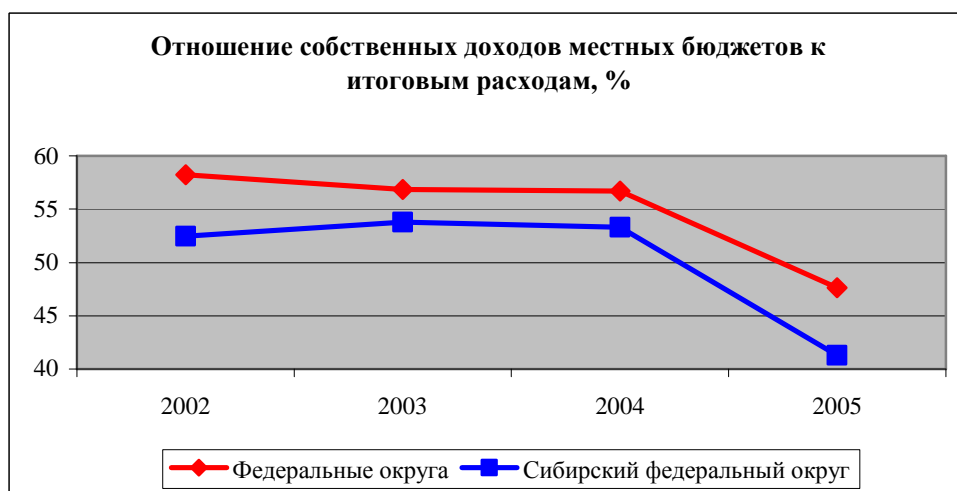


Бюджеты всех уровней в РФ в 2004г. сводились с профицитом. В 2005г. в целом по федеральным округам сведены с профицитом консолидированные и региональные бюджеты. В Сибирском федеральном округе в целом региональные бюджеты в 2005 году сведены с дефицитом.

	<b>Профицит (дефицит) бюджетов разных уровней, % к итоговым доходам</b>					
	Консолидированные		Региональные		Местные	
	2004 г.	2005 г.	2004 г.	2005 г.	2004 г.	2005 г.
Федеральные округа	1.3	1.9	1.6	2.2	0.2	-0.8
СФО	1.7	-2.3	3.9	-1.8	-1.8	-5.4

Что касается местных бюджетов, то в СФО последние годы они остаются дефицитными, причем в 2005г. ситуация даже ухудшилась (5,4% к итоговым доходам). Местные бюджеты всех федеральных округов в целом в 2005 году также дефицитны (0,8% к итоговым доходам), в то время, как в 2004 году они сводились с небольшим профицитом.

Тенденция к сокращению показателя реальной бюджетной самообеспеченности местных бюджетов наблюдается как в России в целом, так и в Сибири, особенно усилилась она в 2005г. Другими словами, зависимость от внешних источников финансирования на этом уровне увеличивается.



Взаимосвязь федерального и региональных бюджетов характеризуют два потока денежных средств. Прямой поток представляет собой поступления (здесь рассматриваются только доходы, контролируемые налоговыми органами) в федеральный бюджет с территорий, обратный поток - безвозмездные перечисления из федерального бюджета. В целом, как для РФ, так и для СФО баланс потоков является положительным: прямой поток превосходит обратный. По сравнению с предыдущим годом обратный поток относительно сократился и в округе, и в стране в целом. Тем не менее, в СФО его относительное значение по-прежнему существенно превосходит российское. Одновременно с этим, по сравнению с прошлым годом доля федерального бюджета в доходах, контролируемых налоговыми органами, возросла и в СФО, и в РФ. В Сибири доля федерального бюджета ниже, чем в целом в стране.

<b>Безвозмездные перечисления из федерального бюджета, % к поступлениям налогов в федеральный бюджет</b>		
	2004 г.	2005 г.
РОССИЙСКАЯ ФЕДЕРАЦИЯ	25.3	17.1
СИБИРСКИЙ ФЕДЕРАЛЬНЫЙ ОКРУГ	61.4	54.5

Оценка прямых и обратных финансовых потоков по регионам СФО приведена в таблице.

<b>Оценка прямых и обратных финансовых потоков с территории в федеральный бюджет за 2005г., млн. руб.</b>				
	Поступило в федеральный бюджет*	Безвозмездные перечисления (в консолидированный бюджет субъекта) от бюджетов других уровней**	Баланс	Безвозмездные перечисления к поступлениям, %
	1	2	3 (1-2)	4 (2/1)
РОССИЙСКАЯ ФЕДЕРАЦИЯ	2 400 867.2	410 142.5	1 990 724.68	17.1
СИБИРСКИЙ ФЕДЕРАЛЬНЫЙ ОКРУГ	151 439.4	82 573.8	68 865.64	54.5
Республика Алтай	1 702.4	4 161.6	-2 459.18	244.5
Республика Бурятия	1 889.5	7 299.6	-5 410.09	386.3
Республика Тыва	185.4	5 411.8	-5 226.38	2918.3
Республика Хакасия	1 459.3	1 530.6	-71.29	104.9
Алтайский край	3 329.2	15 396.3	-12 067.08	462.5
Красноярский край с а.о.	19 754.4	8 653.4	11 100.92	43.8

Иркутская область	11 494.6	7 672.5	3 822.08	66.7
Кемеровская область	22 250.6	6 334.8	15 915.84	28.5
Новосибирская область	18 028.0	7 047.0	10 981.02	39.1
Омская область	24 548.5	7 303.1	17 245.45	29.7
Томская область	43 373.1	2 625.3	40 747.88	6.1
Читинская область	2 695.8	6 470.5	-3 774.72	240.0
Агинский Бурятский АО	682.7	908.4	-225.77	133.1
Усть-Ордынский Бурятский АО	45.7	1 758.7	-1 713.05	3848.3

\* По данным Федеральной налоговой службы

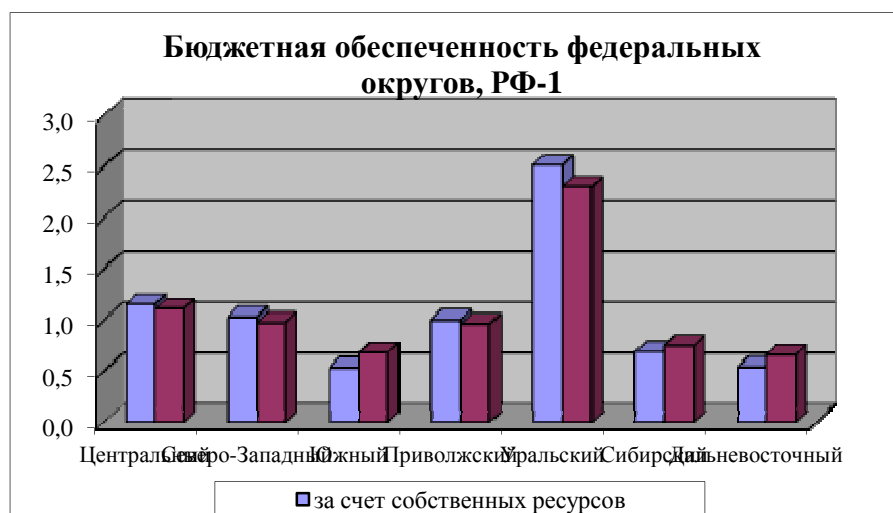
\*\* По данным Федерального казначейства

Положение регионов СФО существенно различается. Искомое соотношение колеблется от 6,1% в Томской области до десятков раз. Среди регионов СФО можно выделить группу из 6 регионов (Красноярский край с АО, Иркутская, Кемеровская, Омская, Новосибирская, Томская области), стабильно обеспечивающих наибольшие поступления в федеральный бюджет. Так, в 2005 году ими перечислено 92% всех поступлений в федеральный бюджет с территории СФО; в 2004 – 90%. При этом более половины безвозмездных перечислений из федерального бюджета направляется в другие регионы (реципиенты). Таким образом, с каждых 100 рублей перечисленных регионами-донорами в федеральный бюджет назад на территорию этих субъектов возвращается 28,4 руб.. Одновременно регионы-реципиенты получают с каждых 100 рублей в виде безвозмездных перечислений 358,1 руб. По сравнению с прошлым годом относительный обратный поток несколько сократился у регионов-реципиентов и незначительно возрос у регионов-доноров.

### 11. Бюджетная обеспеченность регионов

С 2005 года трансферты<sup>5</sup> из ФФПР в регионы распределяются в соответствии с новой методикой.

Показатели бюджетной обеспеченности. Бюджетная обеспеченность регионов<sup>6</sup> СФО без учета распределения трансфертов из федерального бюджета ниже, чем в целом по стране. По этому показателю СФО среди всех округов устойчиво занимает пятое место.



<sup>5</sup> С 2002 г. термин «трансферты» в бюджетной классификации РФ был заменен термином «дотации на выравнивание уровня бюджетной обеспеченности»

<sup>6</sup> Рассчитывается при определении объемов трансфертов из федерального бюджета в регионы как отношение индекса налогового потенциала (ИНП) к индексу бюджетных расходов (ИБР)



Существенная дифференциация регионов по уровню бюджетной обеспеченности наблюдается и внутри СФО: от 10 до 113% по отношению к российскому показателю.

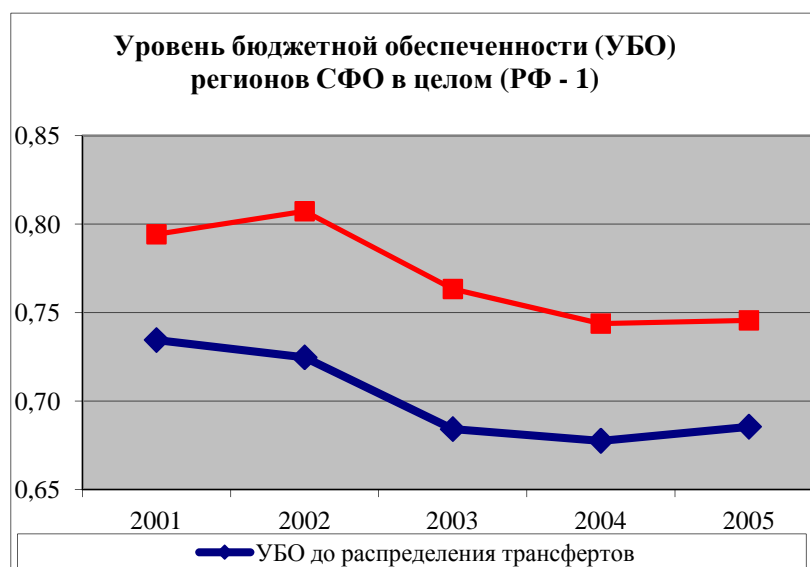
Схема распределения ресурсов ФФПР в округе приведена в следующей таблице.

**Характеристики бюджетной обеспеченности в 2005 г.**

Субъект федерации	Бюджетная обеспеченность за счет собственных ресурсов по отношению к средней по РФ	Показатели на человека с учетом ИБР, руб.			Бюджетная обеспеченность с учетом трансфертов по отношению к средней по РФ
		Собственный ресурс	Величина трансферта	Совокупный ресурс (собственный плюс трансферт)	
РФ	1	13782	1332	15114	1
СФО	0.685	9447	1822	11270	0.746
Усть-Ордынский Бурятский а.о.	0.104	1427	7457	8884	0.588
Республика Алтай	0.139	1913	7026	8938	0.591
Республика Тыва	0.150	2067	6888	8956	0.593
Агинский-Бурятский а.о.	0.170	2338	6648	8986	0.595
Таймырский (Долгано-Ненецкий) а.о.	0.187	2578	6435	9013	0.596
Эвенкийский а.о.	0.215	2958	6098	9056	0.599
Алтайский край	0.377	5190	4116	9307	0.616
Республика Бурятия	0.425	5850	3531	9381	0.621
Читинская область	0.513	7073	2445	9518	0.630
Омская область	0.536	7381	2172	9553	0.632
Республика Хакасия	0.648	8929	1218	10147	0.671
Новосибирская область	0.652	8989	1203	10192	0.674
Иркутская область	0.760	10472	831	11302	0.748
Кемеровская область	0.815	11229	641	11870	0.785
Томская область	0.888	12241	387	12628	0.835
Красноярский край	1.126	15522	0	15522	1.027

Наибольшие объемы трансфертов поступают в наименее обеспеченные регионы и сокращаются по мере роста бюджетной обеспеченности. Из регионов СФО только Красноярский край не получает трансферты, так как его бюджетная обеспеченность больше среднероссийской.

Бюджетная обеспеченность регионов СФО по отношению к РФ в динамике. Последствия реализации в округе федеральной трансфертной политики отражены на следующем рисунке.



В тенденции бюджетная обеспеченность регионов Сибирского федерального округа как базовая (до распределения трансферта), так и с учетом распределения трансфертов, по отношению к среднероссийскому значению, уменьшается. Правда, в 2005г. положение несколько улучшилось.

Дифференциация бюджетной обеспеченности в динамике характеризуется данными следующей таблицы.

<b>Дифференциация бюджетной обеспеченности в СФО</b>				
Показатель	До распределения трансфертов		После распределения трансфертов	
	2001	2005	2001	2005
Средняя оценка четырех лидеров*/средняя оценка четырех аутсайдеров**	6.5	6.4	1.3	1.4
Мера разброса показателя по всем регионам СФО (коэффициент вариации, %)	54.4	53.3	12.0	18.3
*Красноярский край, Томская, Кемеровская, Иркутская области (2005 г.)				
**Усть-Ордынский бурятский АО, Республика Алтай, Республика Тыва, Агинский-Бурятский АО (2005 г.)				

Региональная сбалансированность показателей бюджетной обеспеченности в СФО после распределения трансфертов резко улучшается. Так, например, значение коэффициента вариации бюджетной обеспеченности после распределения трансфертов в 2005г (18,3%) существенно ниже его значения до распределения трансфертов (53,3% ). По сравнению с 2001 г. в 2005 году вариация показателя бюджетной обеспеченности до распределения трансфертов сократилась незначительно, а после распределения трансфертов она даже возросла.

## 12. Качество управления региональными бюджетами

<b>Ключевые показатели (критерии) качества управления бюджетами субъекта РФ на 01.01.2006*</b>								
	Исполнение бюджета региона по доходам (без учета безвозмездных поступлений от других бюджетов бюджетной системы) в долях единицы от первоначально утвержденного значения	Предельный объем государственного долга региона, в долях единицы от объема доходов бюджета ( без учета финансовой помощи из бюджетов других уровней бюджетной системы )	Предельный объем расходов на обслуживание государственного долга, в долях единицы от расходов бюджета	Текущие расходы, в долях единицы от объема доходов бюджета	Предельный размер дефицита бюджета (без учета поступлений от продажи имущества) в долях единицы от объема доходов бюджета ( без учета финансовой помощи из федерального бюджета)	Установленный уровень оплаты населением жилищно-коммунальных услуг по состоянию на 1 октября 2005г., %	Фактический уровень оплаты населением жилищно-коммунальных услуг по состоянию на 1 октября 2005г., %	Просроченная (неурегулированная) задолженность по долговым обязательствам субъекта Российской Федерации по состоянию на 1 октября 2005г.
	1	2	3	4	5	6	7	8
Нормативное значение	=> 0,95	<=1	<=0,15	<= 1	<=0,15	=> 95	=> 85	=0
Республика Алтай	0,96	0,433	0,003	0,756	0,22	63,8	35,2	
Республика Бурятия	1,04	0,244	0,010	0,919		92,9	63,3	
Республика Тыва	0,75	0,211	0,093	0,924		85,2	68,9	77 845
Республика Хакасия	1,03	0,030		0,904		99,6	88,6	
Алтайский край	1,05	0,268	0,003	0,905		96,6	80,5	
Красноярский край	0,98	0,257	0,014	0,978	0,09	89,9	81,0	10 268
Иркутская область	1,00	0,176	0,007	0,943	0,04	84,0	49,2	
Кемеровская область	1,05	0,283	0,005	0,897	0,00	84,9	59,1	
Новосибирская область	1,08	0,405	0,044	0,936		90,8	73,0	326 296
Омская область	1,09	0,098	0,004	0,744	0,02	86,3	76,0	
Томская область	1,02	0,206	0,015	0,877		85,9	69,7	
Читинская область	1,06	0,176	0,002	1,001	0,11	63,1	47,4	
Агинский Бурятский автономный округ	1,02	0,012		0,913	0,27	54,9	13,3	
- Таймырский (Долгано-Ненецкий) автономный округ	0,46	0,011	0,009	1,050	0,18	50,6	45,4	
- Усть-Ордынский Бурятский автономный округ	1,01	0,648		0,893	0,03	96,9	24,7	
Эвенкийский автономный округ	0,91	0,006	0,011	0,780		20,6	3,3	
Частота нарушений**								
РФ	10 (11,2)	3 (3,4)		5 (5,6)	9 (10,1)	67 (75,3)	80 (89,9)	36 (40,4)
СФО	3 (18,7)			2 (12,5)	3 (18,7)	13 (81,2)	15 (93,7)	3 (18,7)

\*Красным цветом выделены случаи нарушения критериев  
 \*\* В скобках указано количество субъектов, имеющих нарушения, в % к общему количеству

В таблице приведены восемь важных показателей (признаков) качества управления бюджетами субъекта РФ. Сделано сопоставление числа нарушений нормативного значения этих показателей в СФО и РФ.

Нормативное значение нарушается в СФО по шести признакам. При этом, в пяти из них интенсивность нарушений выше, чем в РФ. Что касается просроченной задолженности по долговым обязательствам, то здесь нарушений относительно меньше. Отсутствуют нарушения по обоим признакам, характеризующим качество управления государственным долгом.

Наибольшее количество нарушений касается установленного уровня оплаты населением жилищно-коммунальных услуг. Нормативное значение установленного уровня составляет 95%, и оно выполняется только в трех сибирских регионах, еще в двух - больше 90%. Что касается нормы, относящейся к так называемому «фактическому» уровню оплаты населением жилищно-коммунальных услуг, то она выполняется только в Республике Хакасия. Массовое нарушение этих норм – очевидное свидетельство их обоснованности. И это утверждение касается не только сибирских регионов.

Наибольшее число нарушений (пять из восьми ) характерно для Таймырского (Долгано-Ненецкого) АО, а также для Республики Тыва (четыре). По три нарушения имеют Республика Алтай, Красноярский край, Новосибирская область, Читинская область, Агинский Бурятский АО, Эвенкийский автономный округ.

Нарушения не зафиксированы только в Республике Хакасия.

### **13. Региональные рейтинги**

Методические вопросы. К особенностям используемого метода определения региональных рейтингов, связанного с именем З. Хельвига, относятся следующие:

- оценка «эталонных» значений показателей уровня социально-экономического развития, под которыми понимаются наилучшие достигнутые результаты среди всей совокупности сибирских (в данном случае) регионов;

- определение расстояния каждого конкретного региона до эталона (образца);

- нормирование региональных расстояний для корректного сопоставления регионов в зависимости от меры приближения к эталону и ранжирование их на основе этой количественной оценки.

Таким образом, появляется возможность не просто классифицировать регионы по их социально-экономическому положению в зависимости от качественного состояния - «лучше-хуже», но также использовать определенные количественные оценки.

Анализ социально-экономического развития основывается на двух рейтингах: состояния и динамики. Основная идея заключается в том, чтобы отделить объективные факторы развития от субъективных, управленческих.

Рейтинг состояния характеризует сложившееся положение в регионе относительно других в данный момент времени в связи, прежде всего, с обстоятельствами (факторами), которые можно назвать объективными. Рейтинг динамики характеризует интенсивность изменений в социально-экономическом положении региона в связи, прежде всего, с управленческими решениями при тех же самых объективных условиях хозяйствования.

Рейтинги строятся на базе четырех ключевых индикаторов (показателей):

- объем промышленного производства;
- инвестиции в основной капитал;
- налоги и другие платежи в бюджетную систему РФ;
- денежные доходы населения (реальная заработная плата).

При построении рейтинга состояния указанные показатели рассчитываются на душу населения; рейтинг динамики – по отношению к предыдущему году.

Рейтинг состояния. «Эталонный» регион за период 2005г. характеризуется следующими показателями.

Показатель	Значение показателя, тыс. руб/чел	Каким регионом достигнуто
Добыча полезных ископаемых, обрабатывающие производства, производство и распределение электроэнергии, газа и воды	133,0	Кемеровская область
Инвестиции в основной капитал	29,5	Кемеровская область
Налоги, сборы и другие платежи в бюджетную систему РФ	58,3	Томская область
Денежные доходы населения	7,9	Томская область

Из четырех рассматриваемых индикаторов наилучшие значение достигаются двумя субъектами – Кемеровской и Томской областями.

Каждому региону однозначно ставится в соответствие расстояние до эталонного региона. Расстояние региона  $i$  до «эталонного» определяется по формуле:

$$c_{i0} = \left[ \sum_{s=1}^n (z_{is} - z_{0s})^2 \right]^{\frac{1}{2}}, \text{ где} \quad (1)$$

$c_{i0}$  - расстояние региона  $i$  до «эталонного» региона;

$z_{is}$  - значение показателя  $s$  в регионе  $i$ ;

$z_{0s}$  - эталонное (максимальное) значение показателя  $s$ ;

$n$  - число показателей.

Для корректного сопоставления регионов в зависимости от меры приближения к эталону рассчитывается показатель  $C_0$ , характеризующий в некотором статистическом смысле предельное возможное расстояние:

$$c_0 = \overline{c_0} + 2S_0, \quad (2)$$

где

$C_0$  - предельное расстояние;

$\overline{c_0}$  - среднее арифметическое всех расстояний;

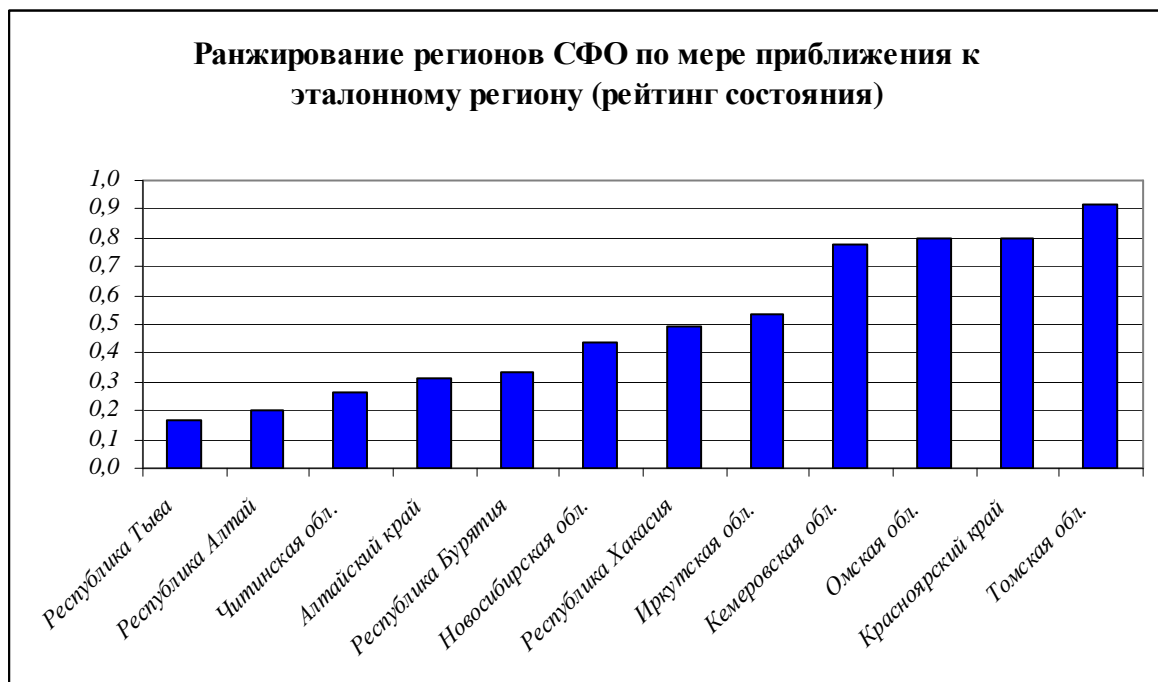
$S_0$  - стандартное отклонение.

В результате расчетов  $\overline{c_0} = 83,18$ ,  $S_0 = 42,15$ , и, следовательно,  $c_0 = 83,18 + 2 * 42,15 = 167,47$ .

Далее, рассчитывается искомый показатель  $d_i$ , характеризующий меру приближения региона  $i$  к эталонному состоянию в пространстве рассматриваемых индикаторов.

$$d_i = 1 - \frac{c_{i0}}{c_0}. \quad (3)$$

Чем меньше расстояние региона  $i$  до эталонного, тем ближе  $d_i$  к единице. Искомый показатель равен 1 лишь в том случае, если какой-либо регион полностью сформирует эталонные значение показателей, то есть сам окажется эталоном развития.



К лидерам можно отнести Томскую область, Красноярский край, а также Омскую и Кемеровскую области. Томская область приблизилась к эталону на 92%, Красноярский край и Омская область преодолели приблизительно 80% «многомерного расстояния» до эталона, и замыкает группу лидеров Кемеровская область.

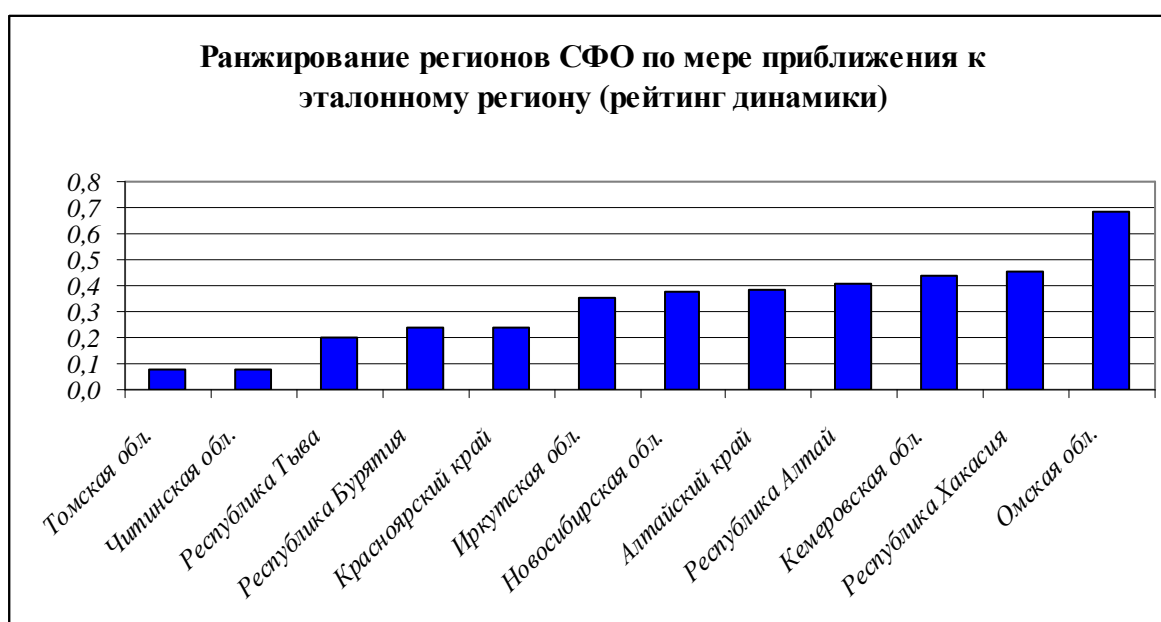
К числу середняков отнесем Иркутскую область, Республику Хакасия и Новосибирскую область, достигнутые результаты которых колеблются между 44 и 53,7% от максимально возможного значения.

Остальные регионы-аутсайдеры смогли преодолеть лишь от 16,6 до 32,2% расстояния до «эталона».

Рейтинг динамики. «Эталонный» регион складывается в данном случае из максимальных значений темпов роста рассматриваемых показателей за 2005 год.

Показатель	Значение показателя, %	Каким регионом достигнуто
Добыча полезных ископаемых, обрабатывающие производства, производство и распределение электроэнергии, газа и воды	113,0	Омская область
Инвестиции в основной капитал	153,7	Республика Хакасия
Налоги, сборы и другие платежи в бюджетную систему РФ	165,2*	Томская область
Реальная заработная плата	116,2	Омская область

\* В номинальном выражении (оценка)



Из диаграммы видно, что абсолютным лидером является Омская область, показатели которой составляют 68,2% от значений образцового региона. Группа середняков

(Кемеровская область, республики Хакасия и Алтай, Иркутская область, Алтайский край, Новосибирская и Иркутская области) имеет показатели, составляющие от 35,3 до 45,6% эталонных. Аутсайдеры – Томская и Читинская области, Республики Бурятия и Тыва, Красноярский край – характеризуются показателями менее 25% от образцовых.

Отметим в заключение следующие обстоятельства.

1. Благоприятные объективные факторы развития отнюдь не гарантируют высоких темпов. Лидеры по итогам рейтинга состояния - Томская область и Красноярский край - занимают последние места в рейтинге динамики. По-видимому, ближайшие, лежащие на поверхности источники развития уже исчерпаны.
2. Лидеры по итогам рейтинга состояния (Омская и Кемеровская области), а также аутсайдеры (Республики Тыва и Бурятия, Читинская область) сохранили свои позиции и в рейтинге динамики.

## 14. События, факты<sup>7</sup>

### Красноярский край

Красноярский край может стать третьей площадкой в Сибири по сборке китайской автомобильной техники. Ранее было заявлено о создании предприятий по выпуску автомобилей из комплектующих из КНР в Новосибирской области и Алтайском крае. Китайские машины в среднем на 15-30% дешевле, чем их японские и корейские аналоги.

По итогам 2005 года предприятием было реализовано 648 тысяч единиц холодильников и торгового оборудования, что на 13% больше показателей предыдущего года. В настоящее время на предприятии продолжается модернизация производства, направленная на выпуск 13 новых современных моделей холодильников.

По версии журнала "Forbes", они занимают 89-строчку мирового рейтинга долларовых миллиардеров. Журнал оценивает состояние каждого основного акционера "Норникеля" в \$6,4 млрд.

Всего в мировой список миллиардеров вошли 32 россиянина. Самым богатым из них по-прежнему остается губернатор Чукотки Роман Абрамович. Его состояние журнал оценил в \$18,2 млрд.

Согласно рейтингу исследователей Brook Hunt & Associates Ltd. российская компания ГМК «Норильский никель» занимает девятое место в мире по добычи меди. В 2005 году объемы медедобычи составили 435 тысяч тонн. По официальной информации компании «Норильский никель», с учетом переработки вторичного сырья показатель добычи увеличивается до 542 тыс. тонн.

НПО ПМ - российский лидер в создании космических средств спутниковой связи, навигации и геодезии. За более чем 45 лет существования космической фирмы здесь создано и запущено на околоземные орбиты больше 1120 спутников". Сейчас в составе российской орбитальной группировки находятся 70 космических аппаратов различного назначения, разработанных и изготовленных в НПО ПМ.

НПО ПМ более 10 лет сотрудничает в создании космических аппаратов с иностранными компаниями из Франции, Японии, Германии и Италии.

Главное направление деятельности предприятия сегодня - разработка спутников нового поколения.

### Омская область

В Омске приступают к строительству Центра сухих питательных смесей. Предприятие будет выпускать молочные и кисломолочные смеси для детей раннего возраста. Мощность завода составит не менее тонны продукции в сутки.

На территории Омской области есть в наличии все необходимые экологически чистые и качественные продукты, которые и будут использованы для изготовления высококачественного

---

<sup>7</sup> Подготовлено ОИЦ «Сибирь» при полномочном представителе Президента РФ в СФО по материалам ИТАР-ТАСС, Интерфакс, Регнум, региональных информационных агентств.



детского питания. Актуальность запуска современного предприятия, производящего детское питание, связана с ростом рождаемости, который наблюдается в регионе в последние годы.

В Омской области в 2006 году планируется запустить новое деревообрабатывающее производство. Таким образом, будет реализован совместный российско-германский проект, инвестиционная емкость которого только на первоначальном этапе оценивается в 22-23 млн. евро. Мощность первой очереди завода рассчитана на переработку древесины в объеме 60 тысяч кубометров.

Деревообрабатывающий завод рассчитан на выпуск исключительно высококачественной мебельной заготовки - полированных щитов из натурального «цельного» дерева. Эта продукция чрезвычайно востребована не только в Сибири, России, но и за рубежом.

Шесть многоцелевых самолетов Ан-3Т поставят в этом году Республике Казахстан авиастроители Омска. Производство бипланов начато на Омском аэрокосмическом объединении Полет.

Ан-3Т - это глубокая модернизация всемирно известного "кукурузника" Ан-2. Мощный и экономичный двигатель, новая электронная начинка и авионика сделали самолет более грузоподъемным, скоростным и надежным. Значительно увеличились высота и дальность полета.

Ан-3Т - первый в мире одномоторный самолет, который достиг в 2003 году Южного полюса Земли. Он взлетает с грунтовой площадки длиной всего 100 метров, берет в отапливаемый салон 12 пассажиров или 1,8 т груза. В России более 20 таких самолетов используются авиаторами Крайнего Севера, Дальнего Востока и МЧС.

Военно-морской флот России увеличит закупки новейшего корабельного оборудования на оборонных предприятиях Омска. Поставляемые флоту средства связи, техника и вооружения отличаются высоким качеством, надежностью и соответствуют требованиям XXI века. Их применение обеспечит национальную безопасность страны.

По информации специалистов, парк танков Т-80 в России превышает 7 тысяч единиц. Но единственный завод, который может производить эту модернизацию – «Омсктрансмаш», находится в конкурсном управлении и не может получить госзаказ напрямую. Пока стабилизировать положение удастся с помощью заказов, оформленных через КБ «Трансмаш».

### **Кемеровская область**

В крупнейшее химическое предприятие России "Азот", которое расположено в Кемерове, компания "Сибур Холдинг" вложит в течение двух лет более 3 млрд рублей. В рамках масштабной инвестиционной программы будет создано производство пористой аммиачной селитры в объеме 380 тысяч тонн в год. Модернизация позволит увеличить объемы производства основных продуктов, повысить промышленную безопасность на предприятии и снизить энергозатраты, а также выбросы в атмосферу.

"Сибур холдинг" - крупнейшая газонефтехимическая компания России, контрольным пакетом акций которой владеет "Газпром".

ЗАО "Кузбасский пищекомбинат" (Новокузнецк, Кемеровская область) планирует весной начать строительство собственного свиного комплекса стоимостью более 500 млн. рублей. Свинокомплекс рассчитан на единовременное содержание 100 тыс. голов свиней, производительность комплекса - 500 тонн мяса в месяц. Выход предприятия на проектную мощность запланирован к 2008 году. Строительство комплекса связано с необходимостью обеспечения производства собственным сырьем.

ЗАО "Кузбасский пищекомбинат" является крупным производителем колбасных изделий, мясных деликатесов, копченостей и полуфабрикатов из охлажденного мяса в Кемеровской области.

Холдинговая компания "Сибирский деловой союз" /СДС/ инвестирует 3,1 млрд рублей в промышленное производство Кемеровской области. СДС продолжит оснащать свои угольные предприятия высокопроизводительной техникой.

В холдинг "Сибирский деловой союз" входят шесть крупных угольных предприятий Кузбасса. Угледобыча на них в 2006 году составит 10,1 млн тонн. Компания экспортирует уголь в европейские страны и США. СДС также развивает в Кузбассе бизнес в сфере машиностроения, туризма, жилищно- коммунального хозяйства, транспорта и спорта.

### **Новосибирская область**

Компания "Форест групп" планирует построить в Новосибирской области деревоперерабатывающий завод мощностью 210 тыс. кубометров древесины в год. Инвестиции в проект оцениваются в объеме порядка \$30 млн.

Новосибирский металлургический завод им.Кузьмина подарит первую партию холоднокатаной стали на восстановление знаменитой скульптуры Веры Мухиной "Рабочий и колхозница" в Москве.

Няд фрагментов скульптуры "Рабочий и колхозница", которая была сделана в 1937 году , пришли в негодность. Она была демонтирована и находится сейчас в запасниках одной из художественных мастерских. Планируется, что скульптура будет восстановлена не позднее 2007 года - к юбилею - и установлена на прежнее место.

На НМЗ им. Кузьмина технология по выпуску нержавеющей листового проката не применялась уже более 10 лет. Восстановив утраченную технологию, новосибирские металлурги преодолеют еще одну ступень в процессе кардинальной реконструкции НМЗ им.Кузьмина, на которую в 2006 году собственниками завода планируется выделить около \$30 миллионов.

НАПО им. В.Чкалова - крупнейший производитель самолетов марки "Су". Оно уже приступило к производству Су-34, выпускает многоцелевые самолеты Ан-38-120, участвует в программе создания российского регионального самолета RRJ, модернизирует фронтовые бомбардировщики.

В марте во время посещения НАПО вице-премьер - министр обороны РФ Сергей Иванов заявил, что российское военное ведомство к 2010 г. планирует закупить 24 самолета Су-34.

## **Алтайский край**

Фабрика санитарно-гигиенических изделий создана на базе ОАО «Алтайкровля». Мощность нового производства - 25 тонн продукции в сутки. Это столовые салфетки, бумажные полотенца, одноразовые носовые платки, туалетная бумага и другие санитарно-гигиенические изделия. В производстве занято около 100 сотрудников.

Производство, созданное в Алтайском крае, – третье в России.

В Алтайском крае на площадке Рубцовского рудника готовится к запуску горнообогатительная фабрика, проектная мощность которой 300 тыс. тонн рудного концентрата в год. Запасы Рубцовского месторождения составляют порядка 2,4 млн. тонн руды, содержащей свинец, цинк, медь, золото и серебро. В России, по данным геологической разведки, залежи этих металлов в таком сочетании нигде больше не встречаются. Горнодобывающий комплекс Рубцовского рудника - одна из точек роста экономики края.

На Алтайском коксохимическом заводе "Алтай-кокс" начался завершающий этап подготовки к эксплуатации пятой коксовой батареи /КБ-5/ производительностью 1,14 млн тонн кокса в год. По своим технологическим и экономическим показателям не имеет на сегодняшний день аналогов в России.

## **Иркутская область**

26 февраля в ООО "НИТОЛ – Эфиры целлюлозы" (город Усолье-Сибирское Иркутской области) запущено производство этилцеллюлозы. Продукт используется в электротехнической промышленности при изготовлении кабельной продукции, в производстве лаков и антикоррозионных покрытий.

Технология, используемая на предприятии, позволяет производить продукт, соответствующий современным мировым требованиям.

Первый алюминий на пятой серии будет получен в 2007 году, объем производства увеличится на 166 тыс. тонн. В 2009 году, после строительства шестой серии, мощность ИркАЗа составит более 500 тыс. тонн алюминия в год.

В. Вексельберг отметил, что вопрос создания СУАЛом новых мощностей в Иркутской области связан с проектами компании «Русский алюминий» по увеличению производства алюминия. «Если обе компании реализуют свои проекты в регионе, мы столкнемся с дефицитом электроэнергии», заявил он.

Контракт с МЧС РФ предполагает изготовление семи самолетов-амфибий Бе-200, предназначенных для перевозок людей и грузов, тушения пожаров, воздушного патрулирования, поисково-спасательных работ на суше и на море. Самолет может брать на борт 12 тонн воды, зачерпывая ее в режиме глиссирования с поверхности большого водоема.

## **Республика Бурятия**

В Бразилии, Эквадоре, Мексике, Колумбии, Перу и других странах успешно эксплуатируются вертолеты улан-удэнского производства.

В прошлом году один из самых авторитетных авиарегистров Латинской Америки - СТА Бразилии - выдал сертификат одобрения типа на вертолет Ми-171А, открыв тем самым для российского вертолета не только рынок страны, но и рынок всего региона. Вертолет Ми-171А, соответствующий американским авиационным требованиям FAR-29, разработан на базе вертолета Ми-171 и имеет более совершенную энергосистему, топливную и гидравлические системы, систему управления, более современное пилотажно-навигационное и радиосвязное оборудование.

Открывшийся мукомольно-макаронный комплекс «Макбур» станет одним из предприятий, который будет поставлять свою продукцию не только на рынок Бурятии, но и Сибири, Дальнего Востока и Монголии. Качество макаронных изделий будет обеспечивать современное высокотехническое импортное оборудование, поставщиком которого является итальянская фирма «Милл сервис». Такая мельница пока единственная в Сибири и на Дальнем Востоке. Высокклассное оборудование может переработать за сутки 150 тонн зерна. Основными поставщиками сырья станет Алтайский край.

## **Томская область**

В 2006 году объем инвестиционных вложений ОАО «Востокгазпром» в геологоразведку составит около 500 млн. рублей, что на 130 млн. больше чем в 2005 году и кратно превышает вложения предыдущих лет.

Развитие ресурсной базы за счет увеличения объемов проводимых геологоразведочных работ и приобретения новых лицензионных участков является частью стратегии ОАО «Востокгазпром», направленной на повышение эффективности основных направлений бизнеса.

## Заключение

Тенденции развития, сложившиеся в СФО в первой половине и за девять месяцев 2005г., в основном были продолжены в IV квартале. Вместе с тем, в промышленности положение несколько улучшилось: если объем производства за первые шесть месяцев вырос на 0,6%, в январе – сентябре - на 1,7%, то за год в целом - 2,2%. Одновременно средний по стране показатель прироста промышленного производства (4,0% ) далеко не достигнут.

По сравнению со всеми другими федеральными округами показатель индустриальной динамики в СФО один из самых низких. При этом, в сфере добычи полезных ископаемых, а также производства и распределения электроэнергии, газа и воды рост в СФО выше, чем в РФ. Существенное отставание наблюдается исключительно в сфере обрабатывающих производств.

Столь резкое торможение в округе связано, прежде всего, с ситуацией, сложившейся в Томской области, а также Красноярском крае. Вместе с тем, ряд крупных индустриальных центров Сибири демонстрирует блестящую динамику: Омская область – 113,0, Новосибирская область – 107,3%.

Что касается сельскохозяйственного производства в СФО, то его масштабы в отличие от всех остальных федеральных округов сократились ( на 2%).

Итак, развитие в реальном секторе экономики СФО и его ведущих секторах в течение рассматриваемого периода нельзя в целом назвать благоприятным.

Вместе с тем, в СФО создан серьезный задел для дальнейшего развития: инвестиции в основной капитал выросли более чем на 15%. Это заметно превосходит показатель по России (10,7%) и по всем остальным федеральным округам. Тем не менее, доля округа в инвестициях по отношению к показателю в целом по России составляет только 9,5%. Иначе говоря, душевые инвестиции в округе все еще значительно меньше среднероссийских.

Свидетельством характера инвестиционного климата в сибирском округе является тот факт, что в структуре финансовых источников инвестиций доля привлеченных в целом и бюджетных средств – заметно ниже, чем по РФ.

Масштабы иностранных инвестиций в округе за 2005г. заметно возросли. Их доля по отношению к РФ составляет 12,6% ( 2004г. - 7,8%). Беспрецедентным является рост прямых иностранных инвестиций. Их удельный вес в общем объеме по стране приблизился к четверти. Практически все прямые иностранные инвестиции в СФО оказались сосредоточены в Омской области и составили за год более трех млрд. долл.

Внешние факторы спроса играют очень серьезную роль в развитии сибирской экономики.

Темп роста экспорта в целом за 2005г. составил 128,8 %, в том числе по основным товарным группам: топливно-энергетические товары – 155,7%, продукция химической промышленности – 118,6, древесина и целлюлозно-бумажные изделия - 134,6, металлы и изделия из них – 116,7%. Экспорт машин, оборудования и транспортных средств сократился почти на 20%, в том числе в СНГ – 10%.

Основным торговым партнером регионов СФО является Китай, удельный вес которого в общем товарообороте округа за 2005г. составляет 20,5% (для сравнения: страны СНГ в целом – 14,4%) .

Динамика важнейших показателей уровня жизни в округе почти не уступает, а часто лучше среднероссийских. Реальная зарплата выросла в округе на 10,6% (в РФ – 10,0%), оборот розничной торговли – на 14,3% (в РФ - 12,0%). Денежные доходы населения в 2005г. составили в СФО в расчете на душу населения в среднем за месяц 6522,5 руб. (в РФ -7848,4).

В округе наблюдаются также достаточно высокие темпы ввода жилых домов - 4,8% ( в целом по РФ – 6,3%). Некоторые сибирские регионы (Республика Хакасия, Агинский Бурятский АО, Алтайский край, Красноярский край, Кемеровская область) заметно нарастили масштабы жилищного строительства. Феноменальные результаты продолжает демонстрировать Омская область (145,1%). Причем это касается не только темпов. Абсолютные масштабы ввода жилья на одного человека здесь гораздо выше российского показателя, в то время как в целом по СФО - заметно ниже.

Вместе с тем, в ряде субъектов федерации не удалось достигнуть масштабов строительства жилья предыдущего года.

Рентабельность сибирских предприятий ниже, чем в целом по РФ. В январе-сентябре в пяти регионах (две Республики, три автономных округа) создаваемой прибыли оказалось недостаточно, чтобы компенсировать убытки. Иначе говоря, сальдированный финансовый результат здесь является отрицательным.

По сравнению с прошлым годом поступления в бюджетную систему страны в виде налоговых и других доходов увеличились в номинальном выражении с территории СФО на 21% (с территории РФ – на 39%). Соответственно, доля округа в налоговых и других доходах страны сократилась и составила 8,4%.

Наибольшие доходы бюджетной системы обеспечивают предприятия СФО, добывающие полезные ископаемые - 21,6% (в РФ - 37,4%). В целом структура налоговых платежей в СФО выглядит предпочтительнее российской.

Структура налоговых поступлений по уровням бюджетной системы в СФО характеризуется сравнительно низкой долей федерального и сравнительно высокой долей регионального и местного уровней по сравнению с РФ в целом.

В СФО в целом консолидированные, региональные и местные бюджеты сведены с дефицитом (в РФ – только местные).

В целом по всем округам наблюдается рост реальной бюджетной самообеспеченности, то есть расходы консолидированного бюджета во все большей степени покрываются его собственными доходами. В Сибири отношение собственных доходов к итоговым расходам на протяжении последних лет меньше общероссийского показателя. В 2005г. разрыв между российским и сибирским значениями показателя еще более увеличился.

К лидерам рейтинга состояния можно отнести Томскую, Омскую и Кемеровскую области, а также Красноярский край. При этом Омская и Кемеровская области сохранили свои лидирующие позиции и в рейтинге динамики.

Аутсайдерами в смысле того и другого рейтинга являются Республики Тыва и Бурятия, а также Читинская область.

**Статистическое приложение**  
**ПОКАЗАТЕЛИ ЕСТЕСТВЕННОГО ДВИЖЕНИЯ НАСЕЛЕНИЯ**  
**в 2005 году**

	Человек			На 1000 населения		
	родившиеся	умершие	естественный прирост (+), убыль (-)	родившиеся	умершие	естественный прирост (+), убыль (-)
Российская Федерация	1460132	2303090	-842958	10,2	16,1	-5,9
Сибирский федеральный округ	224877	325699	-100822	11,4	16,5	-5,1
Республика Алтай	3526	3185	+341	17,3	15,6	+1,7
Республика Бурятия	13606	15163	-1557	14,1	15,7	-1,6
Республика Тыва	5972	4319	1653	19,4	14,0	+5,4
Республика Хакасия	6205	9400	-3195	11,5	17,4	-5,9
Алтайский край	26581	42670	-16089	10,4	16,7	-6,3
Красноярский край	31584	45683	-14099	10,8	15,7	-4,9
в том числе: Таймырский (Долгано-Ненецкий) авт.округ	543	369	+174	13,8	9,4	+4,4
Эвенкийский авт.округ	276	259	+17	15,8	14,9	+0,9
Иркутская область	30343	43166	-12823	12,0	17,0	-5,0
в том числе Усть-Ордынский Бурятский авт.округ	1988	2151	-163	14,8	16,0	-1,2
Кемеровская область	30920	53041	-22121	10,9	18,7	-7,8
Новосибирская область	28317	42815	-14498	10,7	16,1	-5,4
Омская область	21414	31718	-10304	10,5	15,5	-5,0
Томская область	11138	15073	-3935	10,8	14,6	-3,8
Читинская область	15271	19466	-4195	13,5	17,2	-3,7
в том числе Агинский Бурятский авт.округ	1225	906	+319	16,6	12,3	+4,3

**ОБЩИЕ ИТОГИ МИГРАЦИИ НАСЕЛЕНИЯ  
в 2005 году**

	Число прибывших.		Число выбывших		Миграционный прирост (+), убыль (-), человек
	человек	в % к 2004г	человек	в % к 2004г.	
Российская Федерация	2088638	98,6	1981207	95,3	+107431
Сибирский федеральный округ	368118	98,0	385653	95,0	-17535
Республика Алтай	4900	106,6	4647	105,1	+253
Республика Бурятия	18880	97,2	23159	100,4	-4279
Республика Тыва	7324	90,1	8145	91,0	-821
Республика Хакасия	15036	97,1	14549	96,8	+487
Алтайский край	50503	97,0	56905	97,0	-6402
Красноярский край	62436	102,2	67396	101,1	-4960
в том числе: Таймырский (Долгано-Ненецкий) авт.округ	740	84,6	1309	106,9	-569
Эвенкийский авт.округ	203	82,5	371	99,5	-168
Иркутская область	38350	95,4	43763	96,4	-5413
в том числе Усть-Ордынский Бурятский авт.округ	2334	109,3	2420	97,2	-86
Кемеровская область	52505	98,0	46725	91,5	+5780
Новосибирская область	41226	93,7	39469	90,5	+1757
Омская область	39966	96,1	42119	88,7	-2153
Томская область	18914	114,7	17409	96,2	+1505
Читинская область	18078	95,0	21367	90,9	-3289
в том числе Агинский Бурятский авт.округ	2250	85,5	1836	83,3	+414



## ИНДЕКС ПРОМЫШЛЕННОГО ПРОИЗВОДСТВА

	2005 г. в % к 2004г.1)	в том числе по видам экономической деятельности		
		добыча полез- ных иско- паемых	обраба- ты- вающие произ- водства	произ- водство и рас- преде- ление электро- энергии, газа и воды
Российская Федерация	104,0	101,3	105,7	101,2
Сибирский федеральный округ	102,2	102,0	102,3	102,3
Республика Алтай	96,6	99,5	91,6	104,9
Республика Бурятия	104,9	105,7	102,9	107,5
Республика Тыва	108,7	110,3	121,3	100,4
Республика Хакасия	103,4	103,9	91,9	101,8
Алтайский край	94,9	114,1	94,0	97,5
Красноярский край	100,7	101,4	100,2	102,7
в том числе: Таймырский (Долгано-Ненецкий) авт.округ	93,2	101,7	74,7	89,6
Эвенкийский авт.округ	84,5	85,0	108,2	81,4
Иркутская область	103,7	104,6	104,7	99,8
в том числе Усть-Ордынский Бурят- ский авт.округ	85,6	98,0	73,8	93,7
Кемеровская область	103,8	103,8	102,5	107,7
Новосибирская область	107,3	146,6	105,0	102,5
Омская область	113,0	154,9	113,3	97,2
Томская область	88,7	74,9	98,9	99,7
Читинская область	102,3	101,0	97,1	105,4
в том числе Агинский Бурятский авт.округ	114,1	130,4	117,4	100,5
1) По видам экономической деятельности "Добыча полезных ископаемых", "Обрабатывающие производства", "Производство и распределение электроэнергии, газа и воды".				

**ОБЪЕМ ПРОДУКЦИИ СЕЛЬСКОГО ХОЗЯЙСТВА  
в 2005 году**

	Млн. рублей	В % к	
		2004г.	итогу
Российская Федерация (расчет)	1500981	102,0	100
Сибирский федеральный округ	218362	98,0	14,3
Республика Алтай	3063	96,3	0,2
Республика Бурятия	9468	103,3	0,6
Республика Тыва	2310	95,7	0,2
Республика Хакасия	4071	92,5	0,3
Алтайский край	42613	92,9	2,8
Красноярский край	30060	99,3	2,0
в том числе: Таймырский (Долгано- Ненецкий) автономный округ	34	112,0	0,002
Эвенкийский автоном- ный округ	108	99,6	0,01
Иркутская область	24223	100,4	1,6
в том числе Усть- Ордынский Бурятский автономный округ	5153	98,7	0,3
Кемеровская область	18511	98,3	1,2
Новосибирская область	30847	96,3	2,0
Омская область	35489	102,0	2,3
Томская область	9399	94,5	0,6
Читинская область	8308	106,1	0,5
в том числе Агинский Бурятский автономный округ	1309	113,6	0,1

## ИНВЕСТИЦИИ В ОСНОВНОЙ КАПИТАЛ в 2005 году

	Млн. рублей	В % к		Структура инвестиций в основной капитал по источникам финансирования (без субъектов малого предпринимательства и объемов неформальной деятельности), в % к итогу			
		2004 г.	ито-гу по Рос-сии	собс-т-вен-ные сред-ства	привлеченные средства		
					все-го	в том чис-ле бюд-жет-ные сред-ства	из них сре-дст-ва фе-дерал-но го бюд-же-та
Российская Федерация, млрд.рублей <sup>1)</sup>	3534,0	110,7	100	47,7	52,3	20,1	6,7
Сибирский федеральный округ	336080,8	115,1	9,5	56,7	43,3	15,4	6,0
Республика Алтай	2732,9	113,1	0,1	12,7	87,3	72,7	54,3
Республика Бурятия	8409,0	92,0	0,2	52,9	47,1	24,4	15,1
Республика Тыва	1046,6	95,6	0,0	7,7	92,3	87,9	57,0
Республика Хакасия	10825,0	153,7	0,3	27,0	73,0	4,3	2,0
Алтайский край	20260,7	113,6	0,6	49,9	50,1	15,4	9,4
Красноярский край	75069,0	136,2	2,1	63,9	36,1	8,8	4,5
в том числе:							
Таймырский (Долгано-Ненецкий) авт.округ	2171,1	74,2	0,1	19,8	80,2	6,0	1,0
Эвенкийский авт.округ	421,2	30,5	0,0	4,8	95,2	72,3	0,4
Иркутская область	30769,8	103,4	0,9	69,4	30,6	12,4	4,8
в том числе Усть-Ордынский Бурятский авт.округ	360,2	70,3	0,0	37,1	62,9	62,9	24,3
Кемеровская область	84151,3	130,0	2,4	64,9	35,1	10,9	2,3
Новосибирская область	32610,4	101,6	0,9	56,7	43,3	20,7	13,3
Омская область	34519,2	125,6	1,0	43,7	56,3	30,0	2,7
Томская область	18046,0	64,8	0,5	56,3	43,7	16,5	4,8
Читинская область	17641,0	95,8	0,5	28,0	72,0	21,0	10,8
в том числе Агинский Бу-рятский авт.округ	1532,2	113,9	0,0	5,6	94,4	86,4	18,3
1) Инвестиции в основной капитал по Российской Федерации включают затраты ОАО "РЖД" на централизованное приобретение подвижного состава, а так же уточнение параметров неформальной деятельности на федеральном уровне, без распределения по федеральным округам.							

## ИНОСТРАННЫЕ ИНВЕСТИЦИИ в 2005 году

тыс.долларов США

	Поступило		В том числе по видам		
	всего	в % к итогу	прямые инве- стиции	порт- фельные инве- стиции	прочие инве- стиции
Российская Федерация, млн.долларов	53651	100	13072	453	40126
Сибирский федеральный округ	6790525	12,6	3257797	57720	3475008
Республика Алтай	-	-	-	-	-
Республика Бурятия	49640	0,1	1	5	49634
Республика Тыва					
Республика Хакасия	3512	0,0	511	2513	488
Алтайский край	1602	0,0	1543	0,1	59
Красноярский край	660691	1,2	4077	33	656581
в том числе: Таймырский (Долгано-Ненецкий) авт.округ	-	-	-	-	-
Эвенкийский авт.округ	-	-	-	-	-
Иркутская область	217069	0,4	18449	1652	196968
в том числе Усть-Ордынский Бурятский авт.округ	-	-	-	-	-
Кемеровская область	547592	1,0	98696	49362	399534
Новосибирская область	71735	0,1	5923	881	64931
Омская область	5145759	9,6	3081021	3274	2061464
Томская область	64117	0,1	47068	-	17049
Читинская область	28808	0,1	508	-	28300
в том числе Агинский Бурятский авт.округ	7	0,0	7	-	-

**внешнеторговый оборот<sup>1)</sup>**  
**в январе-сентябре 2005 года**  
**(по данным Федеральной таможенной службы)**

	Млн. долларов США	В % к	
		январю- сентябрю 2004г.	итогу
Российская Федерация <sup>2)</sup>	231064,2	в 4,8р.	100
Сибирский федеральный округ	22467,1	133,6	9,7
Республика Алтай	115,8	95,4	0,1
Республика Бурятия	178,1	72,2	0,1
Республика Тыва	4,2	110,5	0,0
Республика Хакасия	804,3	121,1	0,3
Алтайский край	725,7	114,0	0,3
Красноярский край	2759,0	62,8	1,2
в том числе Таймырский авт.округ	2867,9	...	1,2
Иркутская область	3007,9	114,1	1,3
Кемеровская область	4310,0	136,3	1,9
Новосибирская область	1182,7	111,3	0,5
Омская область	5401,8	168,5	2,3
Томская область	877,9	153,2	0,4
Читинская область	220,2	192,0	0,1
в том числе Агинский Бурятский авт.округ	11,5	...	0,0
1) Данные по организациям, зарегистрированным на территории субъектов Российской Федерации, без объемов внешней торговли с Республикой Беларусь.			
2) Данные представлены с учетом объемов внешней торговли с Республикой Беларусь.			

**СРЕДНЕМЕСЯЧНАЯ НАЧИСЛЕННАЯ ЗАРАБОТНАЯ ПЛАТА  
РАБОТНИКОВ ОРГАНИЗАЦИЙ**

**в 2005 году**

	Номинальная		Реальная, в % к 2004г.
	рублей	в % к 2004г.	
Российская Федерация	8550,2	123,9	110,0
Сибирский федеральный о круг	8102,2	124,2	110,6
Республика Алтай	5799,0	124,0	109,4
Республика Бурятия	7662,7	125,2	108,6
Республика Тыва	6952,0	125,8	113,8
Республика Хакасия	7824,0	127,1	112,6
Алтайский край	4960,0	125,4	107,4
Красноярский край	10377,2	119,8	107,7
в том числе: Таймырский (Долгано-Ненецкий) авт.округ	20319,4	127,4	107,6
Эвенкийский авт.округ	13922,5	119,8	89,0
Иркутская область	9112,7	122,9	112,2
в том числе Усть-Ордынский Бурятский авт.округ	4468,6	131,9	122,9
Кемеровская область	8687,9	129,7	115,7
Новосибирская область	7280,0	123,0	108,7
Омская область	7242,1	131,0	116,2
Томская область	9639,6	119,1	106,1
Читинская область	7711,1	121,7	109,1
в том числе Агинский Бурятский авт.округ	5173,2	127,6	115,0

**СТРОИТЕЛЬСТВО ЖИЛЫХ ДОМОВ<sup>1)</sup>**  
**в 2005 года**

	Введено		В том числе индивидуальными застройщиками	
	тыс.кв.м общей площади	в % к 2004г.	тыс.кв.м общей площади	в % к 2004г.
Российская Федерация	43609,2	106,3	17570,7	109,2
Сибирский федеральный округ	4079,8	104,8	1540,5	110,9
Республика Алтай	30,2	72,9	24,0	80,7
Республика Бурятия	199,0	101,1	125,9	95,6
Республика Тыва	16,1	92,8	7,7	73,0
Республика Хакасия	121,2	116,7	62,3	105,4
Алтайский край	400,1	113,0	238,8	104,8
Красноярский край	734,6	110,8	153,3	86,7
в том числе: Таймырский (Долгано-Ненецкий) авт.округ	0,1	-	-	-
Эвенкийский авт.округ	2,6	104,5	2,1	111,0
Иркутская область	227,2	85,1	94,2	92,5
в том числе Усть-Ордынский Бурятский авт.округ	3,8	90,0	3,8	90,0
Кемеровская область	641,5	110,2	347,4	118,7
Новосибирская область	504,8	71,7	137,9	102,5
Омская область	755,1	145,1	258,6	191,4
Томская область	320,2	107,7	52,7	88,8
Читинская область	129,6	88,1	37,8	126,9
в том числе Агинский Бурятский авт.округ	22,2	114,4	10,1	141,7

1) Без зданий, построенных на садовых и дачных участках.

**ФИНАНСОВЫЕ РЕЗУЛЬТАТЫ ДЕЯТЕЛЬНОСТИ  
КРУПНЫХ И СРЕДНИХ ОРГАНИЗАЦИЙ  
в январе-сентябре 2005 года**

	Число прибыльных организаций в % к общему количеству организаций	Прибыль (+)		Число убыточных организаций в % к общему количеству организаций	Убыток (-)	
		млн. рублей	в % к общему объему прибыли по России		млн.рублей	в % к общему объему убытка по России
Российская Федерация <sup>1)</sup>	64,2	2452610	100	35,8	252182	100
Сибирский федеральный округ	61,1	271023	11,1	38,9	38871	15,4
Республика Алтай	62,6	98	0,0	37,4	119	0,1
Республика Бурятия	59,4	2348	0,1	40,6	710	0,3
Республика Тыва	48,4	40	0,0	51,6	346	0,1
Республика Хакасия	62,2	3170	0,1	37,8	616	0,3
Алтайский край	58,3	3933	0,1	41,7	3544	1,4
Красноярский край	62,0	80238	3,3	38,0	7069	2,8
в том числе: Таймырский (Долгано-Ненецкий) авт.округ	39,4	46	0,0	60,6	338	0,1
Эвенкийский авт.округ	25,0	14	0,0	75,0	1029	0,4
Иркутская область	62,1	18450	0,7	37,9	4000	1,6
в том числе Усть-Ордынский Бурятский авт.округ	65,7	62	0,0	34,3	21	0,0
Кемеровская область	63,0	41510	1,7	37,0	8405	3,3
Новосибирская область	66,0	13336	0,6	34,0	4080	1,6
Омская область	59,0	84896	3,5	41,0	6163	2,4
Томская область	65,3	21014	0,9	34,7	2312	0,9
Читинская область	48,1	1990	0,1	51,9	1507	0,6
в том числе Агинский Бурятский авт.округ	36,4	22	0,0	63,6	50	0,0

1) Данные с учетом сальдированного финансового результата организаций железнодорожного транспорта без распределения по регионам Российской Федерации. Данные с учетом Чеченкой Республики.



**ПОСТУПЛЕНИЕ НАЛОГОВ, СБОРОВ И ИНЫХ ОБЯЗАТЕЛЬНЫХ ПЛАТЕЖЕЙ  
В БЮДЖЕТНУЮ СИСТЕМУ РОССИЙСКОЙ ФЕДЕРАЦИИ  
в 2005 году  
(по оперативным данным Федеральной налоговой службы)**

	Поступило		В том числе			
	млн. рублей	в % к итогу	в федеральный бюджет		в консолидированные бюджеты субъектов	
			млн. рублей	в % к обще- му объему поступ- лений	млн. рублей	в % к общему объему поступ- лений
Российская Федерация, млрд.рублей	4629,1	100	2400,9	51,9	2228,3	48,1
Сибирский федеральный ок- руг	389329,9	8,4	151439,4	38,9	237890,5	61,1
Республика Алтай	3104,2	0,1	1702,4	54,8	1401,8	45,2
Республика Бурятия	9152,5	0,2	1889,5	20,6	7263,0	79,4
Республика Тыва	1289,6	0,0	185,4	14,4	1104,2	85,6
Республика Хакасия	6273,6	0,1	1459,3	23,3	4814,2	76,7
Алтайский край	15604,7	0,3	3329,2	21,3	12275,5	78,7
Красноярский край	74754,2	1,6	19754,4	26,4	54999,9	73,6
в том числе: Таймырский (Долгано- Ненецкий) авт.округ	4576,0	0,1	2887,3	63,1	1688,8	36,9
Эвенкийский авт.округ	818,1	0,0	447,4	54,7	370,6	45,3
Иркутская область	41366,9	0,9	11540,3	27,9	29826,6	72,1
в том числе Усть-Ордынский Бурятский авт.округ	425,1	0,0	45,7	10,8	379,4	89,2
Кемеровская область	61611,1	1,3	22250,6	36,1	39360,5	63,9
Новосибирская область	43913,0	0,9	18028,0	41,1	25884,9	58,9
Омская область	58646,4	1,3	24548,5	41,9	34097,9	58,1
Томская область	60441,5	1,3	43373,1	71,8	17068,4	28,2
Читинская область	13172,2	0,3	3378,5	25,6	9793,7	74,4
в том числе Агинский Бурятский авт.округ	1752,1	0,0	682,7	39,0	1069,4	61,0

**Исполнение консолидированных бюджетов субъектов РФ за 2005г., тыс. руб.\***

Регион	ИТОГО ДОХОДОВ	Безвозмездные поступления от других бюджет- тов бюджетной системы Россий- ской Федерации, кроме бюджетов государственных внебюджетных фондов	ИТОГО РАСХОДОВ	ПРОФИЦИТ БЮДЖЕТА (со знаком "плюс") ДЕ- ФИЦИТ БЮДЖЕТА (со знаком "минус")
Центральный федеральный округ	924 903 782.49	92 954 463.97	911 707 742.42	13 196 040.06
Северо-Западный федеральный округ	315 448 589.19	36 039 005.95	309 960 839.25	5 487 749.94
Южный федеральный округ	255 534 219.39	100 229 833.26	255 382 719.82	151 499.57
Приволжский федеральный округ	457 620 279.28	87 530 298.92	453 072 057.53	4 548 221.75
Уральский федеральный округ	461 536 891.17	-46 537 527.03	404 017 495.89	57 519 395.28
Тюменская область	134 715 653.60	1 222 641.56	98 674 394.95	36 041 258.65
Ханты-Мансийский автономный округ	142 770 457.47	-61 761 554.51	130 346 239.09	12 424 218.38
Ямало-Ненецкий автономный округ	58 886 778.20	816 580.51	52 172 311.90	6 714 466.30
Сибирский федеральный округ	354 857 909.32	82 573 772.42	362 923 728.26	-8 065 818.93
Республика Алтай	5 799 135.88	4 161 602.19	6 009 810.97	-210 675.09
Республика Бурятия	15 611 233.97	7 299 615.30	15 843 395.77	-232 161.80
Республика Тыва	6 859 070.99	5 411 818.45	6 740 307.82	118 763.17
Республика Хакасия	7 284 931.42	1 530 618.12	7 145 969.83	138 961.59
Алтайский край	29 397 788.42	15 396 298.70	28 300 274.10	1 097 514.31
Красноярский край	67 526 798.01	8 653 432.98	72 280 486.09	-4 753 688.07
Иркутская область	41 631 355.09	7 672 532.30	43 249 094.06	-1 617 738.97
Кемеровская область	57 211 334.07	6 334 785.72	57 659 041.93	-447 707.87
Новосибирская область	40 625 349.70	7 046 994.28	41 699 555.59	-1 074 205.89
Омская область	41 507 207.03	7 303 077.81	41 645 692.48	-138 485.45
Томская область	20 163 478.74	2 625 269.25	20 231 181.22	-67 702.48
Читинская область	16 598 910.01	6 470 529.80	17 168 887.05	-569 977.04
Агинский Бурятский автономный округ	2 324 283.96	908 449.25	2 617 626.99	-293 343.03
Усть-Ордынский Бурятский автономный округ	2 317 032.03	1 758 748.28	2 332 404.36	-15 372.33
Дальневосточный федеральный округ	194 023 155.10	57 352 681.98	209 817 604.73	-15 794 449.63
Федеральные округа	2 963 924 825.93	410 142 529.46	2 906 882 187.89	57 042 638.04

\* по данным Федерального Казначейства

# СОДЕРЖАНИЕ

**Введение**

**1. Общая оценка**

**2. Человеческие ресурсы**

**3. Промышленное производство**

**4. Инвестиции**

**5. Внешняя торговля**

**6. Уровень жизни населения**

**7. Рентабельность сибирской экономики**

**8. Банковский сектор**

**9. Налоговая база**

**10. Региональные бюджеты и межбюджетные отношения**

**11. Бюджетная обеспеченность регионов**

**12. Качество управления региональными бюджетами**

**13. Региональные рейтинги**

**14. События, факты**

**Заключение**

**Статистическое приложение**

СИБИРСКОЕ  
ЭКОНОМИЧЕСКОЕ  
ОБОЗРЕНИЕ

ИНФОРМАЦИОННО-АНАЛИТИЧЕСКИЙ ВЫПУСК  
(ТЕНДЕНЦИИ ЭКОНОМИЧЕСКОГО  
И СОЦИАЛЬНОГО РАЗВИТИЯ,  
ФИНАНСОВОГО СОСТОЯНИЯ,  
РЕГИОНАЛЬНЫЕ РЕЙТИНГИ)

январь-декабрь 2005г.

Компьютерная верстка  
Обложка *А.В. Саворовского*

---

ИД № 03575 от 19.12.2000 г. Подписано к печати  
Формат бумаги 60×84<sup>1</sup>/<sub>8</sub>. Гарнитура Таймс. Объем п.л. Тираж 200 экз. Заказ №

---

Издательство