

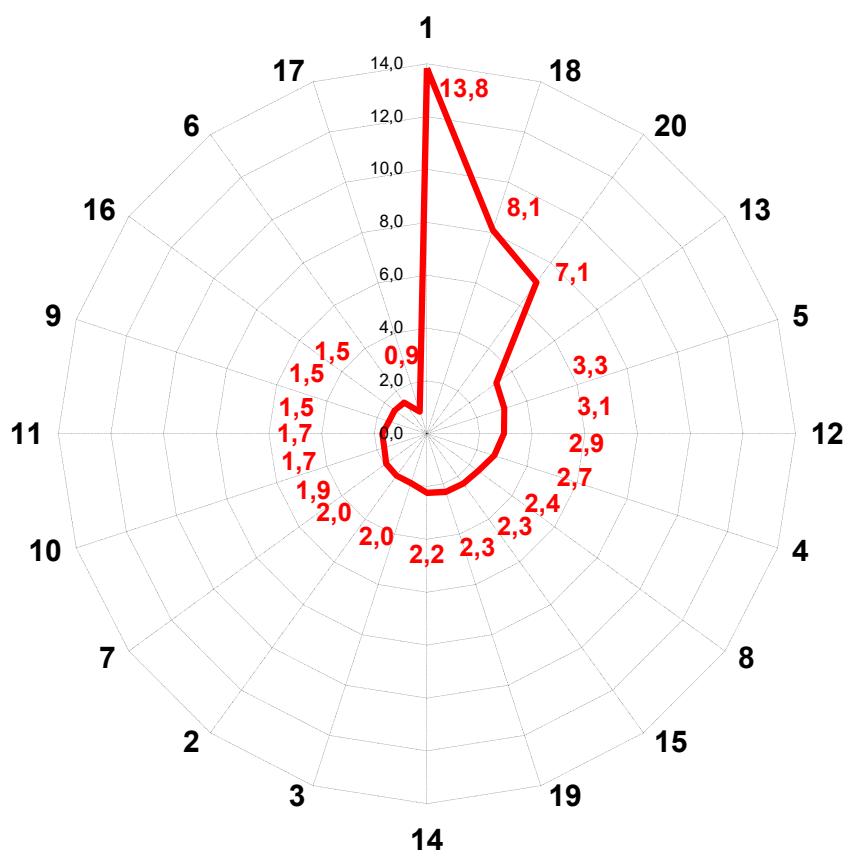
ИСПОЛЬЗОВАНИЕ РЕЗУЛЬТАТОВ НАУЧНЫХ ИССЛЕДОВАНИЙ

1. Выполнен мониторинг изменения позиций экономики и социальной сферы Красноярского края в системе показателей, отражающих важнейшие аспекты модернизации социально-экономического развития: качество жизни и уровень человеческого развития; инвестиционный климат и инвестиционная привлекательность; инновационная деятельность и инновационное развитие; экологическая безопасность и эффективность; эффективность регионального управления. Ранжирование основных показателей Красноярского края по уровню их соотношения с показателями РФ (рис. 20) показывает явный перекос регионального профиля в сторону показателей, характеризующих потенциал и вклад региона в развитие экономики страны по сравнению с показателями, отражающими уровень социального развития и потребления в регионе. Проанализирован потенциал модернизации минерально-сырьевого комплекса региона, уточнены оценки его вклада в валовую добавленную стоимость региона. Рассмотрены механизмы регулирования инновационного развития сырьевого сектора и усиления его взаимосвязей с региональной экономикой, предложена модель ресурсно-инновационного развития (рис. 21).

Публикация:

Структурная модернизация как фактор повышения конкурентоспособности региона (на примере Красноярского края) / отв.ред. Н.Г. Шишацкий. – Новосибирск: Изд-во ИЭОПП СО РАН, 2020. – 509 с. – ISBN 978-5-89665-349-3.

(к.э.н. Шишацкий Н.Г., Брюханова Е.А., Гордеев Р.В., к.э.н. Кобалдинский М.В., к.э.н. Нагаева О.С., д.э.н. Поподько Г.И., к.э.н. Пыжжев А.И., Шишацкий О.Н., Булавчук А.М)



- 1 Площадь территории
- 18 Выбросы загрязняющих веществ в атмосферный воздух
- 20 Образование отходов производства и потребления
- 13 Поступление налоговых платежей в федеральный бюджет
- 5 Промышленное производство
- 12 Поступление налоговых платежей в бюджетную систему РФ
- 4 Валовой региональный продукт
- 8 Инвестиции в основной капитал
- 15 Расходы консолидированных бюджетов субъектов РФ
- 19 Сброс загрязненных сточных вод в поверхностные водные объекты
- 14 Доходы консолидированных бюджетов субъектов РФ
- 3 Численность занятых в экономике (среднегодовая)
- 2 Численность населения (среднегодовая)
- 7 Объем работ, выполненных по виду деятельности «Строительство»
- 10 Оборот розничной торговли
- 11 Платные услуги населению
- 9 Ввод жилья
- 16 Экспорт товаров и услуг
- 6 Продукция сельского хозяйства
- 17 Импорт товаров и услуг

Рис.20. Профиль Красноярского края в системе основных показателей социально-экономического развития РФ (2018 г.)

Примечание: Номера показателей социально-экономического развития, проранжированных по убыванию удельного веса Красноярского края в обще-российских объемах.

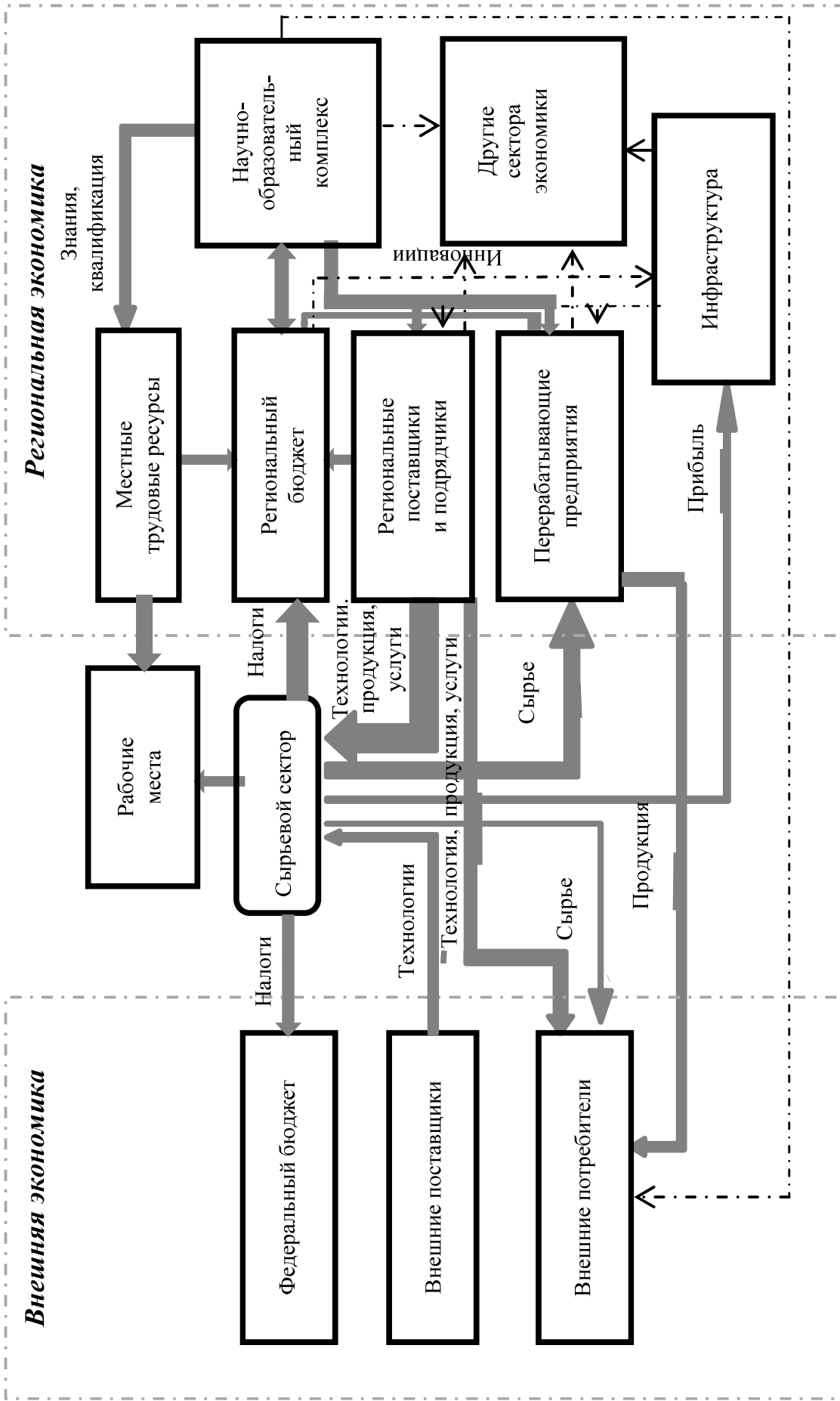


Рис. 21. Ресурсно-инновационная модель экономики ресурсного региона

2. Проведен мониторинговый анализ ситуации, складывающейся в городах в контексте вызовов эпидемиологического и экономического кризиса, и оценка ее динамики на базе экспертного опроса руководителей муниципальных образований России. Целесообразность использования в качестве источника информации руководителей муниципальных образований обусловлена тем, что они в наибольшей степени информированы о проблемах, возникающих на местах, и именно на местную власть ложится значительная нагрузка по решению этих проблем исходя из интересов населения, которое проживает на территории определенного муниципального образования. Анализ базируется на материалах экспертного опроса 84 руководителей муниципальных образований из 49 субъектов Российской Федерации, проведенного в апреле-мае 2020 г. отделом социальных проблем ИЭОПП СО РАН и социологической лабораторией Ассоциации сибирских и дальневосточных городов (при участии других межрегиональных ассоциаций образований России) в рамках ежегодного мониторинга социально-экономической ситуации в муниципальных образованиях России. По сравнению с предыдущими годами отмечается негативная динамика общих оценок ситуации в муниципальных образованиях, что неудивительно, поскольку в этом году момент опроса совпал с развертывавшейся в России пандемией коронавируса (рис. 22).

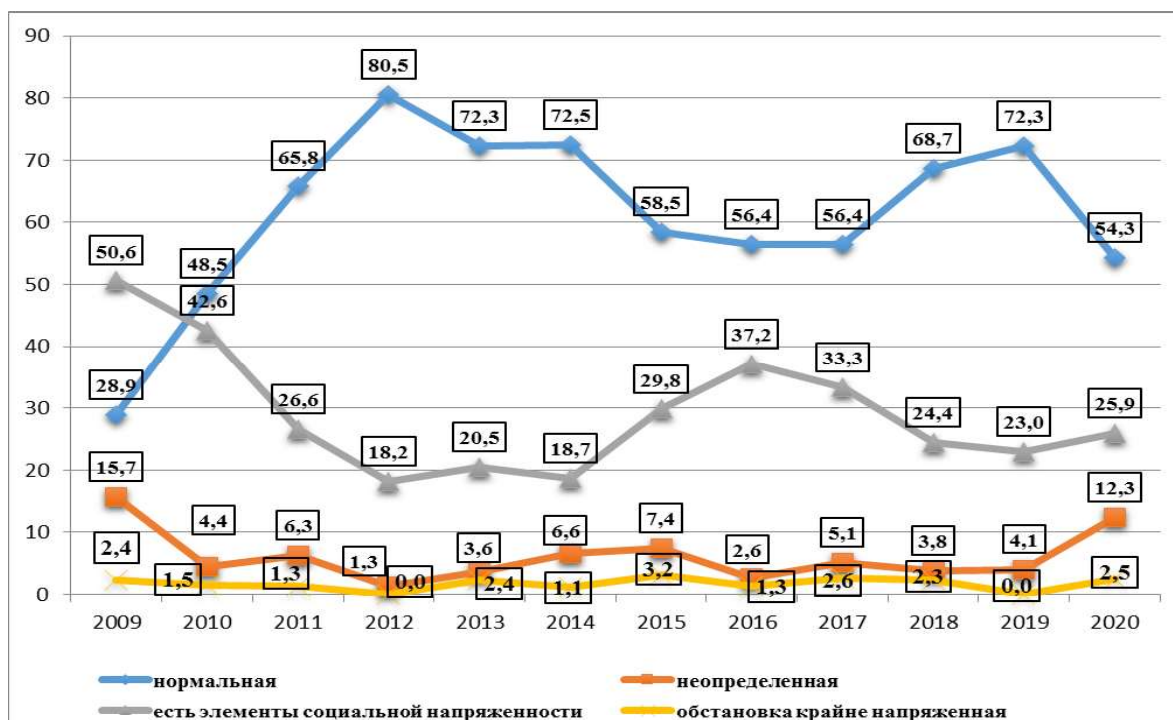


Рис. 22. Динамика оценок социально-экономической ситуации в муниципальном образовании, % к числу ответивших

По сравнению с 2019 г. наблюдается существенное снижение доли таких оценок, как нормальная, прежде всего за счет повышения уровня неопределенности ситуации (в 3 раза), а также наличия элементов социальной напряженности в связи с введением ограничительных мер. Распределения ответов сегодня сходны с оценками, которые давали опрошиваемые в условиях предыдущих кризисов, когда нестабильность ситуации и неясные перспективы вели к существенному снижению доли оптимизма и неоднозначным оценкам (что мы и наблюдаем сегодня). При этом относительно высокая доля оценок ситуации как нормальной свидетельствует прежде всего о вынужденном изменении критериев «нормальности», связанном с необходимостью органам местного самоуправления адаптироваться к сложным условиям для поиска путей выхода из сложившейся ситуации. Такие оценки вовсе не означают благополучия и отсутствия острых проблем, скорее речь идет о трезвой оценке реальности, в которой сегодня приходится работать муниципальным руководителям, и на которых ложится основная нагрузка по разрешению возникающих проблем.

(к.э.н. Горяченко Е.Е., к.соц.н. Малов К.В.)

3. По заказу Правительства Республики Саха (Якутия) выполнено исследование «Энергетическая стратегия Республики Саха на период до 2032 года с целевым видением до 2050 года». В рамках работы были подготовлены разделы:

- анализ внешних и внутренних связей социально-экономических систем региона;
- перспективный анализ особенностей развития экономики и динамики энергопотребления Республики Саха (Якутия);
- перспективный анализ потенциала топливно-энергетического комплекса;
- разработка сценариев развития отраслей топливно-энергетического комплекса;
- разработка перспективных топливно-энергетических балансов Республики Саха (Якутия) по опорным годам рассматриваемого периода;

– разработка основных показателей эффективности Энергетической стратегии Республики Саха (Якутия) на период до 2032 года.

В результате исследований были получены прикладные знания, необходимые для обеспечения стратегирования долгосрочных перспектив развития топливно-энергетического комплекса Республики Саха (Якутия).

Полученные результаты исследования могут быть использованы в системах управления региональной экономикой, в дальнейших исследованиях особенностей организации и развития топливно-энергетического комплекса, объектов инфраструктуры ТЭК, ценообразовании и государственном регулировании экономики.

Сделаны годовые прогнозы цен на ряд энергоносителей в Республике Саха (Якутия) и РФ до 2032 г. Суть примененной методики прогнозирования состоит в рассмотрении максимально длинных ретроспективных рядов цен на энергоноситель во взаимном соотношении трех уровней: цен производителей, цен приобретения (промышленными организациями) и потребительских цен. Тогда объектом прогноза на основе экстраполяции становятся не только сами цены на энергоресурс, но и траектории соотношения уровней цен при задании правдоподобных гипотез, продолжающих или корректирующих сложившиеся в ретроспективном периоде тенденции этих соотношений. Так, при прогнозировании общего замедления динамики цен на бензин (рис. 23) снижающимися пунктирными траекториями показано, что по Республике Саха (Якутия) и РФ после 2019 г. в прогнозе заложены гипотезы сокращения разрыва между ценами приобретения и ценами производителей. По самой низкой пунктирной траектории также можно видеть, что в Республике Саха (Якутия) прогнозируется сближение уровня потребительских цен с ценами приобретения.

(д.э.н. Суслов Н.И., д.э.н. Токарев А.Н., к.э.н. Крюков Я.В., к.э.н. Маркова В.М., к.э.н. Чурашев В.Н., Бузулуцков В.Ф. и др.)

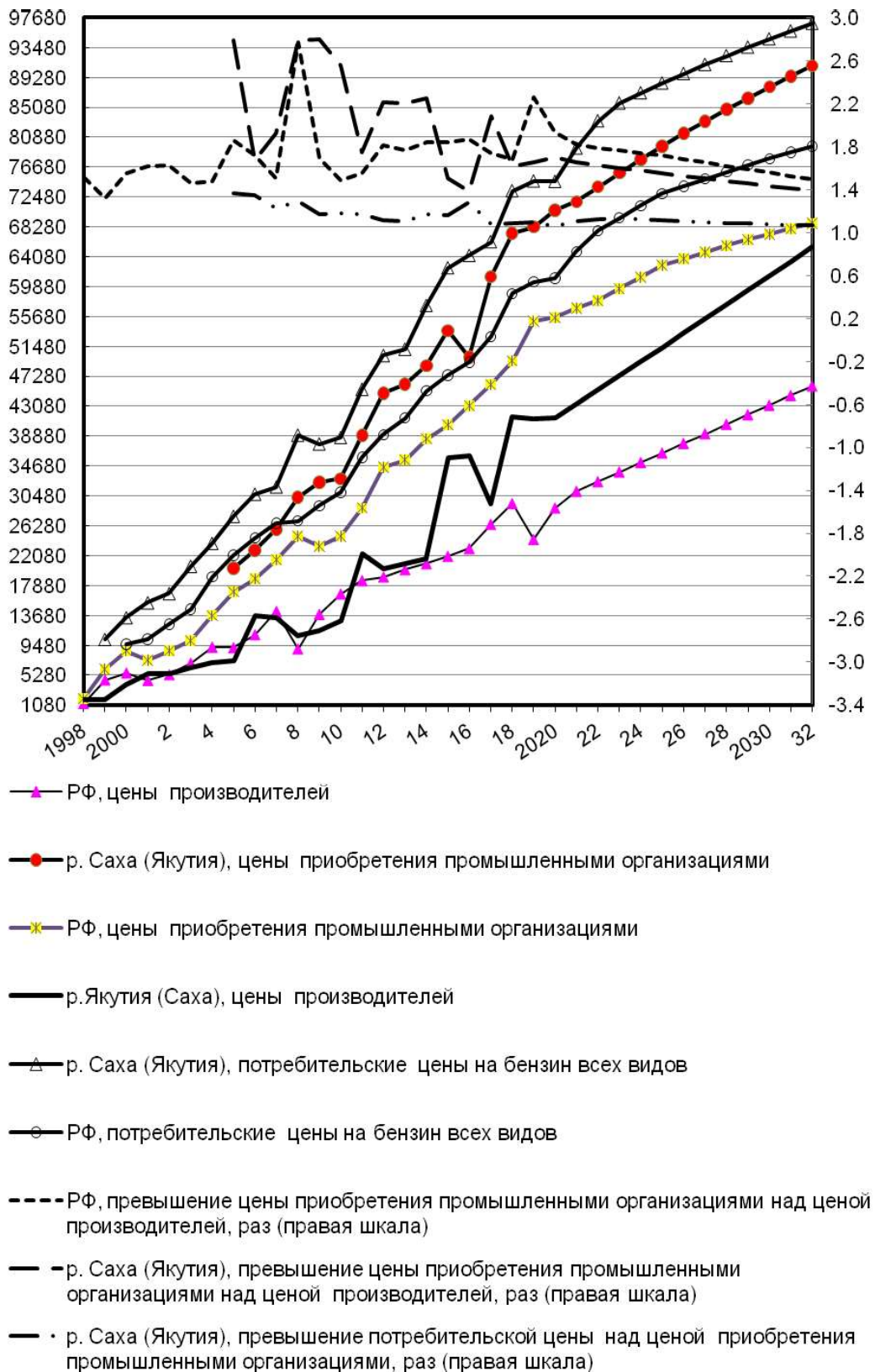


Рис. 23. Ретроспективная динамика и прогноз цен производителей, цен приобретения промышленными организациями и потребительских цен на автомобильный бензин на конец года в РФ и р. Саха (Якутия), руб./т

4. Получено свидетельство (№2020610317) о государственной регистрации в Реестре программ для ЭВМ 13.01.2020 г. программы для ЭВМ «Система комплексного анализа межотраслевой информации (КАМИН)».

Система макроэкономических моделей с нечеткими параметрами КАМИН-ФАЗЗИ 1 (KAMIN-FUZZY), в которую включены:

1) межотраслевая динамическая модель нечеткого прогнозирования производства и использования валового выпуска национальной экономики с распределенным строительным лагом (MOD1);

2) межотраслевая модель нечеткого прогнозирования отраслевых индексов цен (MOD2);

3) модель нечеткого прогнозирования финансовых потоков между субъектами финансовой деятельности (MOD3);

4) модель монетарного блока с нечеткими параметрами (MOD4);

5) модель нечеткого прогнозирования экологических процессов (MOD5);

6) модель нечеткого прогнозирования доходов и расходов федерального и консолидированного бюджетов (MOD6).

Система КАМИН-ФАЗЗИ представляет собой совокупность увязанных между собой точечных моделей экономики, в которых не рассматривается ее пространственная структура. Система может быть использована для разработки: краткосрочных (1–5 лет), среднесрочных (на 3–5 лет) и долгосрочных (на 10 и более лет) прогнозов. Наличие согласованного прогноза позволяет оценивать обоснованность прогнозов социально-экономического развития субъектов Российской Федерации, формировать целостную оценку современного состояния, перспектив развития экономики и ее важнейших отраслей, выполнять функцию экспериментального полигона для исследований в области методологии стратегического планирования.

(д.т.н. Павлов В.Н.)

5. В процессе корректировки Стратегии развития Алтайского края до 2025 г., а также стратегий развития отдельных территориальных зон края рекомендовано органом власти Алтайского края акцентировать внимание на ряде ключевых угроз развитию региона, не получивших на взгляд авторов должного отражения в стратегических документах. Среди них:

– потеря позиций и переход из «среднеразвитых» регионов в группу «относительно слаборазвитых», закрепление, без перспектив видимого улучшения, аутсайдерских позиций Алтайского края в группе агропромышленных регионов России;

– деиндустриализация края, ведущая к потере его места в территориальном разделении труда, заметному снижению роли края в экономике России;

– недостаточные воспроизводственные возможности региона, в частности, объема бюджетных средств, необходимых для осуществления расширенного воспроизводства и нормального социально-экономического развития края;

– низкий уровень производительности труда и недостаточные темпы её роста и др.

*(д.с.н.Троцковский А.Я., д.с.н. Сергиенко А.М.,
к.с.н. Родионова Л.В., Перекаренкова Ю.А., Сундеева М.А.)*

В отчётном году большая работа сотрудниками Института проведена по консультационной деятельности, подготовке материалов для государственных и региональных органов управления; экспертированию законодательных документов и проектов.

Основной перечень выполненных работ приведён в приложении 11.