

ИСПОЛЬЗОВАНИЕ РЕЗУЛЬТАТОВ НАУЧНЫХ ИССЛЕДОВАНИЙ

1. Исследование показало, что для арктических проектов влияние пространственного фактора тем слабее, чем более современными являются применяемые технологии и чем выше степень уникальности (редкости) получаемой продукции. В связи со слабой подготовленностью проектов в АЗРФ имеет широкое применение форсированный ввоз комплектующих изделий и оборудования из-за границы и слабо учитываются производственные возможности регионов, расположенных южнее АЗРФ (в пределах РФ основные потоки поставок формируются за счет развития баз и производств на Северо-Западе). Полученные выводы представлены в Государственную комиссию по вопросам развития Арктики.



Рис. 10. Формирование социально-экономических эффектов от реализации арктических проектов и ключевые инструменты управления созданием эффектов

Публикации:

1. Крюков В.А., Крюков Я.В. Как раздвинуть рамки арктических проектов // ЭКО. – 2017. – № 8. – С. 5–32.

2. Крюков В.А., Крюков Я.В. Взаимодействие севера и юга Сибири: в основе "управление" мультипликативными эффектами // Могущество Сибири будет прирастать!?: материалы междунар. науч. форума "Образование и предпринимательство в Сибири: направления взаимодействия и развития регионов" (Новосибирск, 12–13 окт. 2017 г.) / М-во обр. и науки РФ, РФФИ, Пр-во Новосиб. обл., Новосиб. гос. ун-т экон. и управления. – Новосибирск: НГУЭУ, 2017. – С. 140.

3. Крюков В.А. Арктика и экономика // ЭКО. – 2017. – № 8. – С. 2–4.

(чл.-корр. РАН В.А. Крюков)

2. Диагностика ситуации в муниципальных образованиях и анализ ее динамики в период, связанный с двумя экономическими кризисами, были осуществлены на базе материалов ежегодных экспертных опросов руководителей муниципальных образований России, осуществляемых ИЭОПП СО РАН совместно с социологической лабораторией Ассоциации сибирских и дальневосточных городов (АСДГ)¹.

Несмотря на преобладающую долю оценок современной ситуации руководителями как нормальной, можно говорить о негативном характере тенденций. После 2012 г., когда у руководителей муниципальных образований было ощущение, что преодолены последствия кризиса 2008–2009 гг., нестабильность общей социально-экономической ситуации и неясные перспективы развития в последующем привели к снижению уровня оптимизма, повышению неопределенности и неоднозначным оценкам, которые наблюдаются и в современных условиях, хотя они не достигли той степени пессимизма, который был связан с предыдущим кризисом.

Конкретные проявления кризиса в отдельных направлениях значительны и отличаются от кризиса 2008–2009 гг., в частности, в современных условиях основные проявления кризиса опрошенные связывают с усилением инфляции, в то время как в 2009–2010 гг. инфляция занимала лишь 7–8 место из 10.

¹ В ходе очередной волны мониторинга в апреле-мае 2017 г. опрошено 78 руководителей разных типов муниципальных образований России и 37 субъектов Федерации, в том числе 45 руководителей, представляющих муниципальные образования Сибири и Дальнего Востока

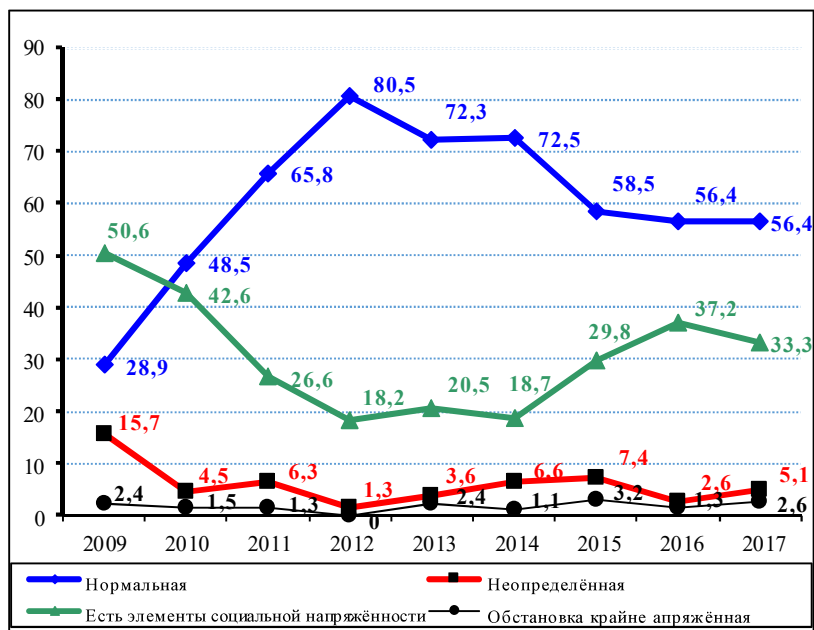


Рис. 11. Динамика оценок социально-экономической ситуации в муниципальном образовании, % к числу ответивших

Поскольку в современных реалиях большинство руководителей считают, что можно говорить и о наличии позитивных элементов влияния кризиса (переориентация на поиск внутренних резервов, оптимизация расходов, развитие собственного производства, импортозамещение, активизация предпринимательской деятельности, объединение усилий бизнеса, власти и местного сообщества для преодоления кризисных явлений), представляется, что это свидетельствует о том, что сегодня происходит адаптация к кризисным условиям и самостоятельный поиск путей выхода из сложившейся ситуации.

В целом оценки перспектив развития кризиса сегодня неоднозначны. Мнения относительно современного этапа разделились: 42,9% опрошенных руководителей считают, что худшее уже позади и ситуация будет улучшаться, но 37,7% высказывают более сдержанную точку зрения относительно продолжения кризи-

са, переходящего в затяжную стагнацию, указывая на то, что это новая экономическая реальность: «это не временное явление, это – новые условия», в которых нужно работать. Представляется, что у муниципальных руководителей происходит принципиальное переосмысление ожиданий.

От руководства Ассоциации сибирских и дальневосточных городов получено благодарственное письмо за творческое сотрудничество с АСДГ, подтверждающее использование результатов исследований за 2017 год в работе органов местного самоуправления, расположенных на территории Сибири и Дальнего Востока.

Публикации:

1. Горяченко Е.Е., Малов К.В. Реформирование системы местного самоуправления: оценки и проблемы // Регион: экономика и социология. – 2017. – № 1. – С. 271–291. <http://recis.ru/region/magazine/114/2230>

2. Горяченко Е.Е., Малов К.В. Мониторинг социально-экономической ситуации в муниципальных образованиях России (результаты опроса руководителей муниципальных образований, апрель-май 2017 г.): аналитич. записка / Социологич. лаб. АСДГ, Ассоц. сиб. и дальневосточ. городов, Союз городов Центра и Сев.-Зап. России, Ассоц. муниц. обр. «Города Урала», Ассоц. городов Поволжья, ИЭОПП СО РАН. – Новосибирск: Исполнит. дирекция АСДГ, 2017. – 40 с. http://www.asdg.ru/about/struct/sobr/XXXIV/Monitoring_2017.pdf

(к.э.н. Горяченко Е.Е., к.соц.н. Малов К.Ю.)



АССОЦИАЦИЯ СИБИРСКИХ И ДАЛЬНЕВОСТОЧНЫХ ГОРОДОВ

630099, г. Новосибирск, ул. Вокзальная магистраль, 16
Тел. (383) 223-85-00, 218-10-05, факс 227-11-08

E-mail: admin@asdg.ru
Http://www.asdg.ru

Директору
Института экономики и организации
промышленного производства
Сибирского отделения Российской академии наук
чл. - корр. РАН
В.А. Крюкову

Уважаемый Валерий Анатольевич!

Ассоциация сибирских и дальневосточных городов выражает Вам и сотрудникам сектора муниципального управления Института благодарность за активное сотрудничество и взаимодействие с исполнительной дирекцией АСДГ в 2017 году.

Весной 2017 года сотрудниками сектора муниципального управления, под руководством Елизаветы Евгеньевны Торяченко, была подготовлена аналитическая записка «Мониторинг социально-экономической ситуации в муниципальных образованиях России» по результатам опроса руководителей муниципальных образований. Данный материал был использован как при подготовке Общего собрания Ассоциации, проведенного в июне 2017 года в Новосибирске, так и в работе органов местного самоуправления, расположенных на территории Сибири и Дальнего Востока.

Убежден, наше взаимное сотрудничество и далее будет оставаться плодотворным и долговременным, будет способствовать умножению общих усилий в развитии института местного самоуправления в нашей стране.

Генеральный директор
исполнительной дирекции АСДГ

М.А. Зайцев

3. На эмпирической базе мониторингового исследования в Новосибирской области изучались вопросы хода модернизации системы профессионального образования, образовательного поведения учащихся и реализации их профессионального потенциала в дальнейшем. Сбор данных был выполнен ИЭОПП СО

РАН в 2015–2016 гг. в ходе реализации регионального проекта РГНФ и Правительства Новосибирской области (№15-13-54001). База данных содержит 4670 анкет студентов выпускных и пред-выпускных курсов вузов и учреждений среднего профессионального образования, собранная объективная информация об образовательных учреждениях, включенных в выборку (38 ед.), материалы интервью с их представителями (31 чел.). Для анализа в динамике используются сопоставимые данные проведенных ранее социологических обследований студенчества 2001 и 2007–2008 гг. В выборке представлены основные профессиональные группы, по которым ведется обучение в вузах и колледжах Новосибирской области.

3.1. За последний период наблюдений (с 2007 по 2015 гг.) студенты всех трех типов учреждений профессионального образования (вузы, ССУЗы, СПО по рабочим профессиям) стали более удовлетворены материальными условиями учебного процесса. Студенты среднего профобразования отметили расширение доступности нового оборудования, применяемого в их профессии. Возрос интерес студентов вузов к работе в отраслях материального производства и социальной сферы, а также деятельности, связанной с информационными технологиями. Напротив, наука, как потенциальное место работы, для них по-прежнему мало престижна. Однако в среднем практически не повысилась удовлетворенность студентов сделанным профессиональным выбором и готовность работать по специальности (профессии), не повысилась их удовлетворенность качественными характеристиками получаемого образования, в том числе не улучшилось отношение самих студентов к учёбе (на такую проблему указали 44% опрошенных в вузах). Полученные в последнем опросе индикаторы удовлетворенности выбором представлены на рис. 12.

3.2. По данным исследования выявлено, что у студента формируется тип образовательной мотивации, который отражается в его действиях по формированию профессионального потенциала. Так, образовательная мотивация студентов связана с их социальным поведением (реальным и прожективным) в трудовой и образовательной сферах, с их ценностными ориентациями, жизненными целями и принципами. С использовани-

ем факторного и кластерного анализа на основе данных вопроса анкеты о стимулах и мотивах учёбы (допускался множественный ответ) были сформированы типы представителей студенчества вузов и СПО, достоверно различающихся по образовательной мотивации. Студенты двух кластеров (в сумме 32% опрошенных) демонстрируют «достижительные» модели в образовании и формировании своего профессионального и в целом человеческого потенциала, кроме того, представители еще одного кластера (17% опрошенных) демонстрируют отдельные черты такой модели в профессиональной сфере. Остальные кластеры (примерно половина респондентов) демонстрируют «адаптационный» тип мотивации.

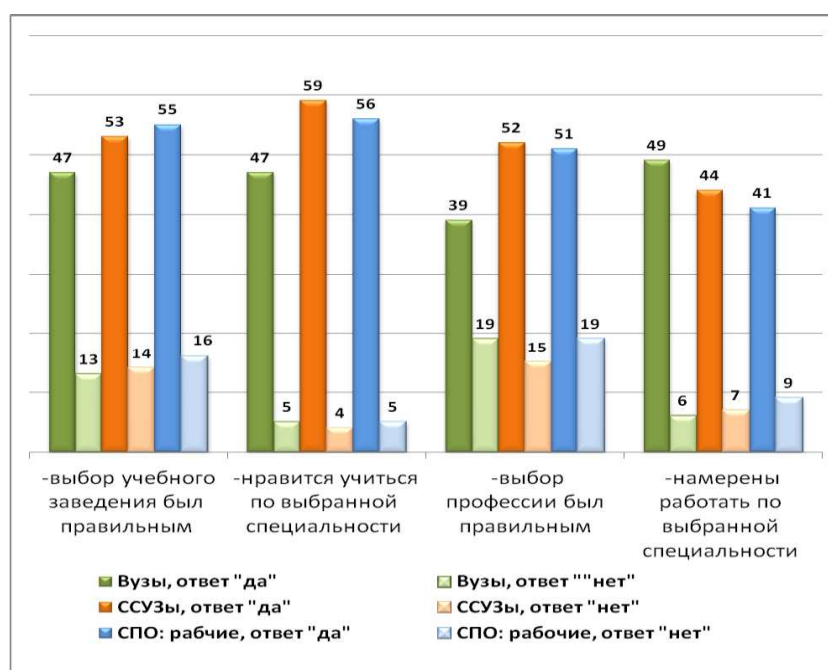


Рис. 12. Индикаторы удовлетворенности студентов сделанным профессиональным выбором (2015/2016 гг.).

Примечание: Варианты ответов: «не знаю», «скорее да, чем нет», «как получится» не приводятся.

Публикации:

1. Харченко И.И. Модернизация системы профессионального образования: институциональные и мотивационные аспекты / Социальные процессы в современной Западной Сибири: сборник научных трудов. Вып.17. – Горно-Алтайск: БИЦ ГАГУ, 2017. – 178 с., стр.163–168.

2. Харченко И.И., Новикова Ю.О. Молодежь в системе профессионального образования: институциональные условия и социальные факторы образовательного поведения // Институциональная трансформация экономики: пространство и время : сб. док. V Междунар. науч. конф. (24–27 мая 2017 г.). В 2-х т. / М-во обр. и науки РФ, Междунар. ассоциация институцион. исслед., ИЭОПП СО РАН, Кемеровский гос. ун-т [и др.]. – Кемерово : Кемер. гос. ун-т, 2017. – Т. 2. – С. 235–241.

(к.соц.н. И.И.Харченко).

4. Проведено исследование места и роли Красноярского края в перспективном национальном и мировом экономическом пространстве. Предложены теоретические и концептуальные подходы к оценке уровня, темпов и направлений структурной модернизации экономики региона. Рассмотрены механизмы и инструменты структурной модернизации на макрорегиональном уровне и на уровне отдельных секторов экономики региона (рис.13).

Публикации:

1. Нагаева О.С. Формирование региональной инвестиционной политики в целях ресурсно-инновационного развития региона // Успехи современной науки. – 2017. – №2. – Т.3. – с. 43–48.

http://www.modernsciencejournal.org/release/2017/USN_2017_2_3_tom.pdf

2. Поподько Г.И. Инвестиционный потенциал развития Красноярской агломерации // Journal of Siberian federal university. Humanities & social sciences = Журнал Сибирского федерального университета. Гуманитарные науки. – 2017. – Т. 10, № 11.

3. Шишацкий Н.Г. Механизмы повышения сбалансированности социально-экономического развития региона // Актуальная статистика Сибири. – 2017. – № 2. – С. 62–68.

(к.э.н. Шишацкий Н.Г.)

Основные результаты работ по подготовке аналитических материалов для правительственных структур за 2017 год приведены в приложении 11.

Большая работа в течение года проведена сотрудниками Института по консультационной деятельности, популяризации экономической науки, экспертированию законодательных документов, программ, научных проектов.



Рис. 13. Механизм структурной модернизации экономики региона