



UNIVERSITY OF NATIONAL AND WORLD ECONOMY

The Spirit Makes The Power

ПРОСТРАНСТВЕННАЯ МОДЕЛЬ РАЗВИТИЯ БОЛГАРИЯ В ГОДЫ ДО И ПОСЛЕ ЕЕ ЧЛЕНСТВО В ЕС

Станка В. Тонкова

tonkova@unwe.bg

Университет национального и мирового хозяйства

София, България

Содержание



1 Европейское экономическое пространство
после Второй мировой войны

2 Модель пространственного развития Болгарии на уровне районов
NUTS I и NUTS II, после 2000 год

3 Результаты пространственного развития Болгарии на уровне
Районов NUTS I и NUTS II после 2000 года

1

Европейское экономическое пространство после Второй мировой войны

worldatlasbook.com

Europe



1.1

В странах Западной и Восточной Европы

1.2

Национальное экономическое пространство

- Экономическая политика как продолжение интервенционалистской политики с различным временным горизонтом**
- 70-80-тые годы XX века, в результате нефтяного кризиса интервенционалистская политика постепенно теряет позиции за счет либеральных течений.**
- Страны Восточной Европы не остались в стороне от этих процессов. С начала 90-тых годов – обще принятый курс на структурные реформы. Государственный и частный сектора действуют совместно.**
- Акценты ставятся на создание основы для расширения инфраструктуры санкционированных государством правил наднациональной бюрократии ЕС и других международных и региональных организаций.**

- ❑ **Болгария фокусируется на догоняющая экономическая стратегия за приобщение к ЕИП. В результат этой политики в конце 80-тых годов страна уже принадлежить к группы стран как Дания, Норвегия, Финландия, Австрия, Унгария, Холандия и Польша.**
- ❑ **С 90 год начинают процессы преструктурирование собственности и деятельности, деиндустриализации и деконцентрации промишленного и сельско-хозяйственного производство, на спонтанно возникновение мальких предприятиях, на отрасловое, продуктовое, техническое, организационное и кадровое преструктурирование.**

нов результат этого:

- ❑ Углубляется территориальной дифференциации и непропорциональное развитие промышленности с точки зрения ресурсного потенциала поселений, депопуляции сельской местности; загрязнения окружающей среды.
- ❑ Независимо от экономической идеологии - интервенционистской или нет, пространство в самом широком смысле этого слова с одной стороне "терпеть" последствий экономической политики.
- ❑ Пространство становится и активным "участником" в экономической динамике, в том числе через своих конкурентные преимущества., с другой стороне.

2

Модель пространственного развития Болгарии на уровне районов NUTS I и NUTS II

2.1 Модель построена на основе регуляторной среды для разработки региональных плановых документов ЕС.

2.2 Модель построена на основе нормативно-правовой среды для разработки региональных документов по планированию на национальном уровне.

Модель построена на основе регуляторной среды разработки региональных плановых документов ЕС, таких как:

- ❑ **Территориальная повестка дня ЕС (2007) для создания общей политических рамок, нацеленных на проблемы в ЕС.**
- ❑ **Территориальная повестка дня ЕС (2009 г.) для достижения территориальной сплоченности, интеграции глобальных экологических целей в процессе регионального и пространственного планирования и развития информационного общества.**
- ❑ **Территориальная повестка дня ЕС-2020 (2011) - новый акцент на приоритетах регионального развития, связанных с интеграцией трансграничных и транснациональных функциональных областей, обеспечение глобальной конкурентоспособности регионов путем развития сильных местных экономик, улучшение территориальной связи между людьми, сообществами и предприятиями.**

2.2

Модель построена на основе нормативно-правовой среды на национальном уровне:

- ❑ **Закон о региональном развитии (2004)**
Правила для его осуществления.
- ❑ **Закон о региональном развитии (2008)**
Правила для его осуществления и последующие за ними изменения.

3

Пространственное развитие Болгарии на уровне регионов NUTS I и NUTS II после 2000 года

3.1

Обуславливающие факторы:

- **экономический и финансовый кризис**
- **конкурентоспособность регионов**

3.1 Обуславливающие факторы:

Экономический и финансовый кризис

- ❑ **Экономический и финансовый кризисы оказывают неблагоприятным воздействием на национальные и региональные бюджеты и финансовые возможности регионов. По данным ЕК, содержащихся в Шестом докладе об экономическом, социальном и территориальном сближении (июль 2014 г.) в период между 2000 и 2011 годами региональные различия в Болгарии и Румынии увеличились на 12 процентных пунктов, в основном за счет высоких темпов роста в столицах.**

3.1 Обуславляющие факторы:

❑ Конкурентоспособность регионов

❑ Конкурентоспособность регионов проявляется на наднациональном и национальном уровне :

- конкуренция на наднациональном уровне для получения средств из фондов ЕС :
 - К мая 2014 г. по информации ИСУН по Оперативные программы зарегистрированы 9043 проектов, на общую стоимость 15884,3 млн.лв, в т.ч. 40% в Югозападный район, где самый высокий вес имеет проектов в инфраструктуре (транспортная и региональное развитие – 70%);
- на национальном уровне - в направлении создания более благоприятных экономических и социальных условий;
- конкуренция за привлечение надежных инвесторов.

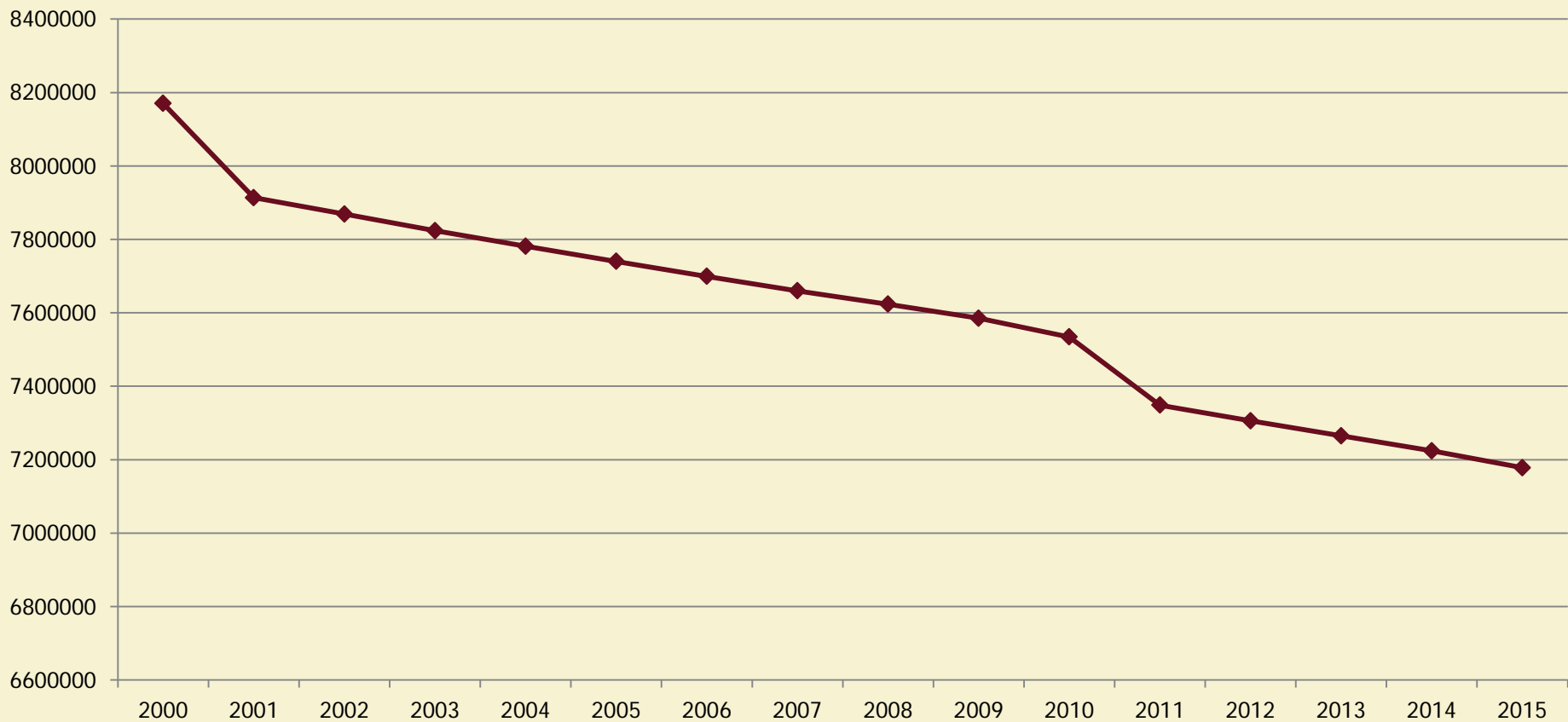
Районы NUTS2



3.1 Резултаты:

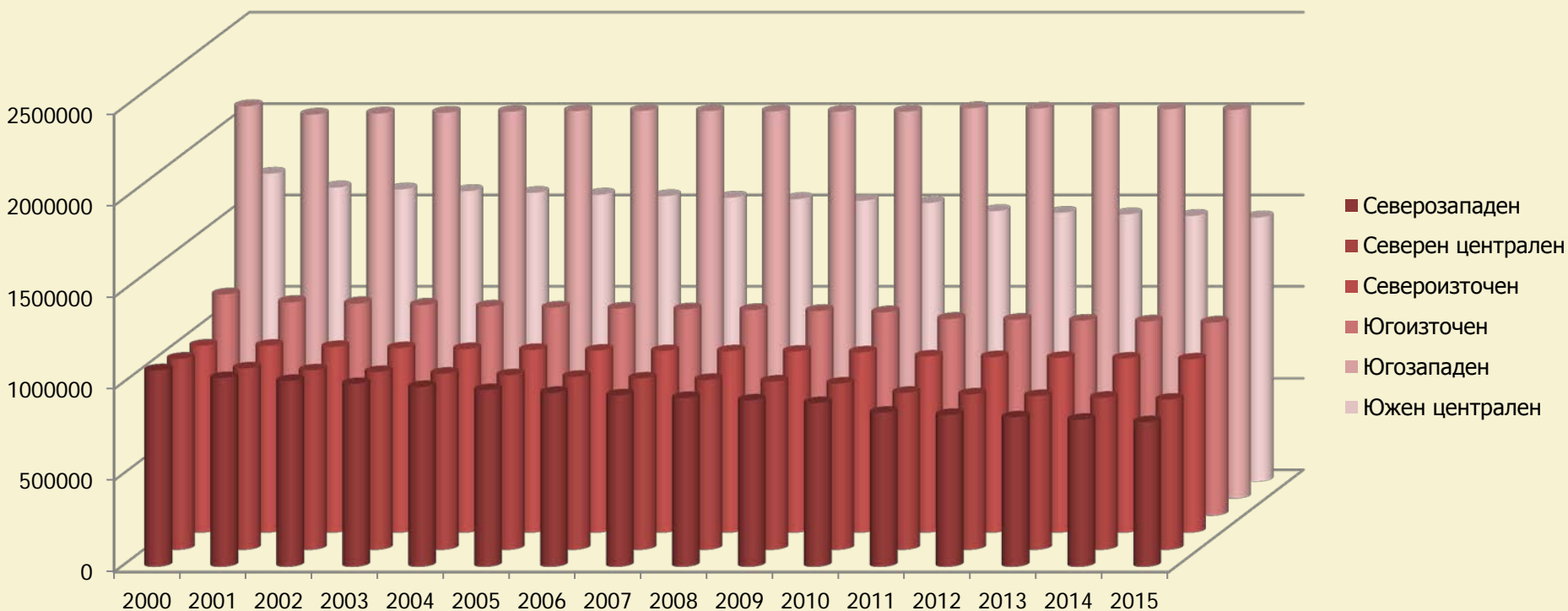
Среднегодовая численность населения Болгарии за период 2000 - 2015 г.

Общо за страната



РЕЗУЛЬТАТЫ:

Среднегодовая численность населения Болгарии в период 2000 - 2015 г.
(по регионам)



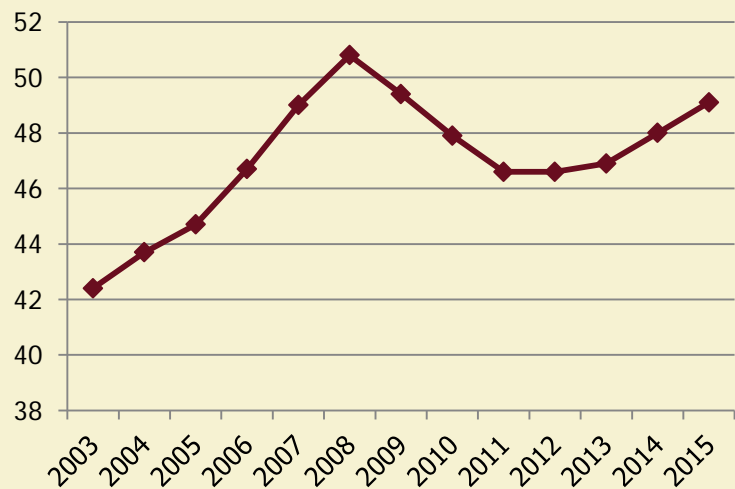


3.2 Результаты:

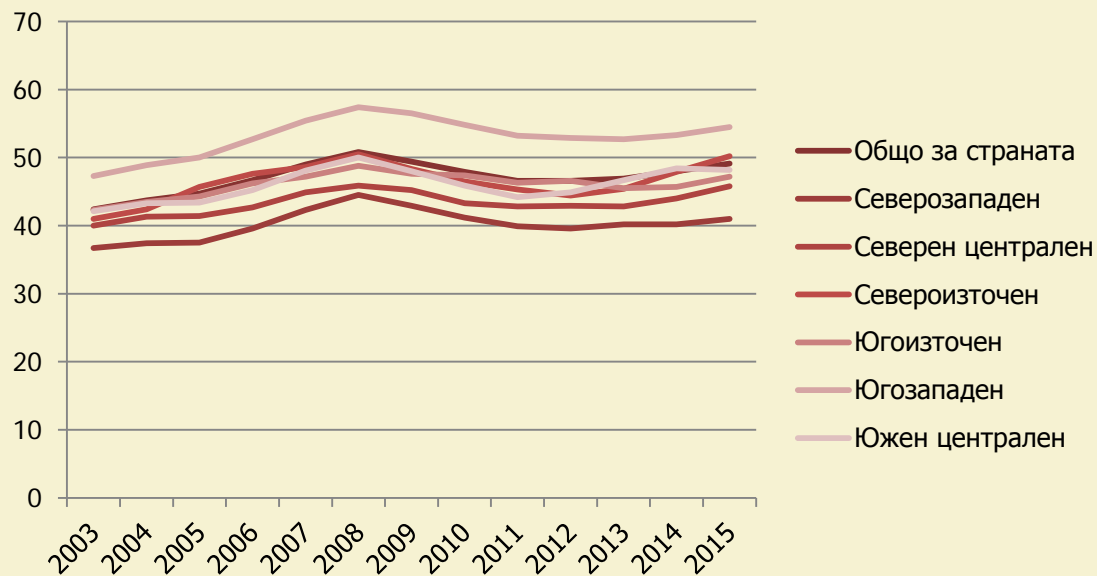
Демографские показатели	За Болгарии	ЮЗР и ЮЦР	Северная Болгария и ЮЗР
Весь городское население(%)	73,07	77,00 Только в ЮЗР 84%	69,18
Абсолютная численность населения 31.12.2015г.	7153784	2739196	2487986
Естественный прирост в промили	-6,2	ЮЗР - 4,1 ЮЦР - 5,7 София град -1,7, Пловдив – 4,8	СЗР -11,8, СЦР -9,0 Бургас -3,5 Варна – 3,4
Населенные места с 0 жителей	159	ЮЗР и ЮЦР - 36	СБ и ЮИР - 123

3.2. Резултаты

Общая занятость населения Болгарии в период 2003-2015 г.



Занятость населения по регионам Болгарии в период 2003 - 2015 г.



Результаты:

Прямые иностранные инвестиции

Прямые иностранные инвестиции в Болгария по районам в период 2000-2006 г.

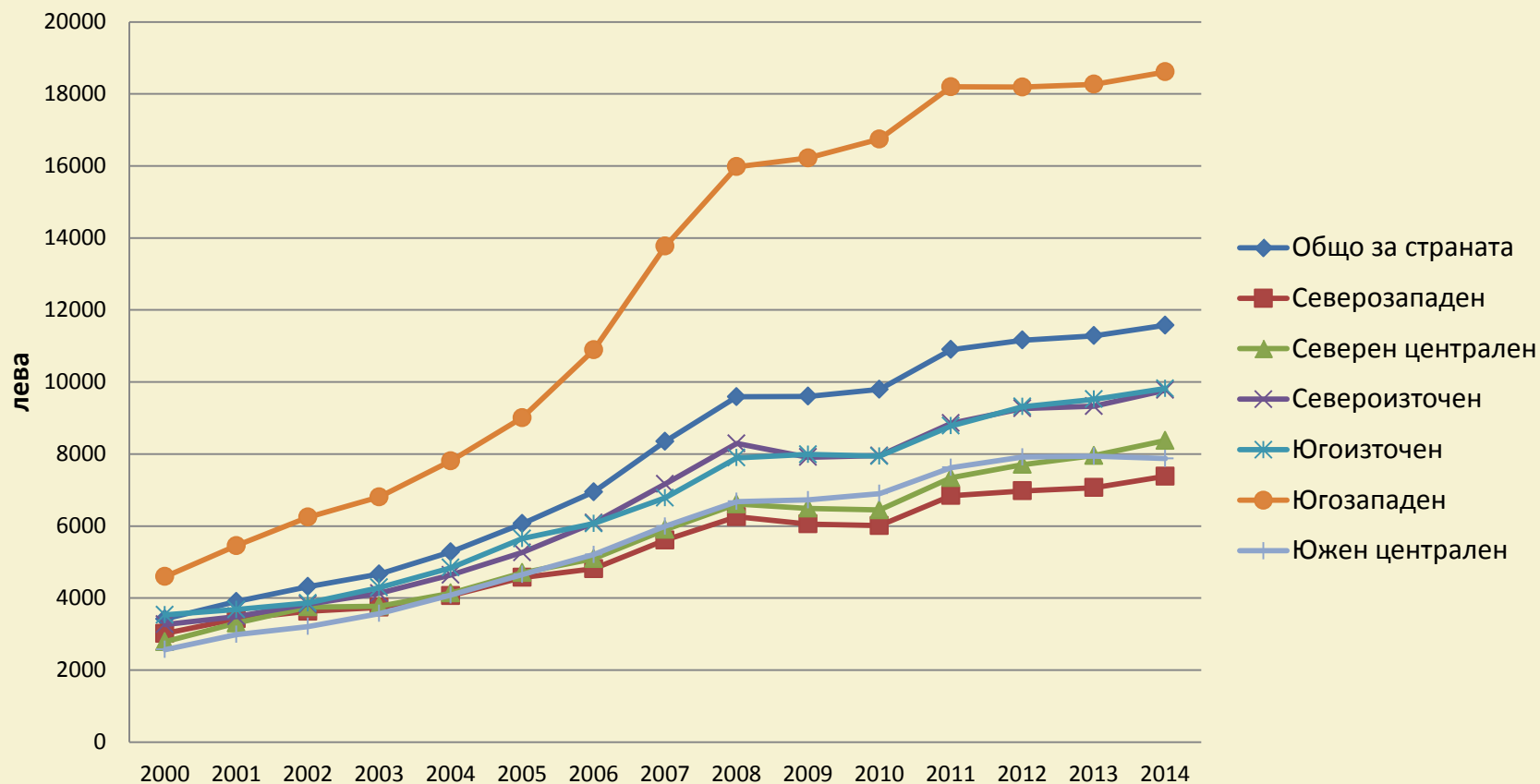


Прямые иностранные шнвистщщш в Болгария по районом в периода 2007-2014 г.



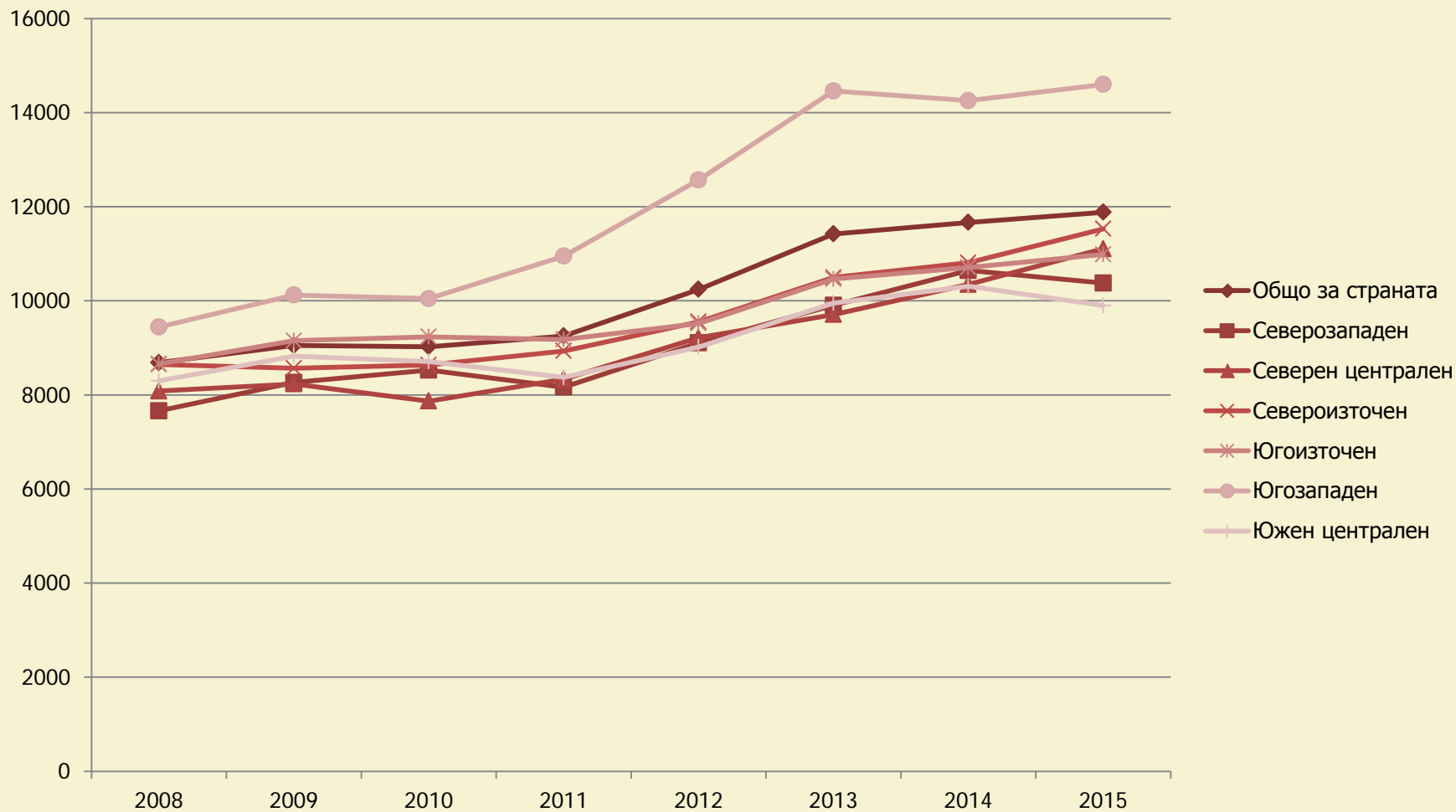
3.2. Резултати

Брутен вътрешен продукт на човек от населението в България по райони в периода 2000-2014 г.



3.2. Резултаты

Общ доход средно на домакинство в България по райони в периода 2008-2015 г.





UNIVERSITY OF NATIONAL AND WORLD ECONOMY

The Spirit Makes The Power

БЛАГОДАРЮ ЗА ВНИМАНИЕ

Станка В. Тонкова

tonkova@unwe.bg

**Университет национального и мирового хозяйства
София, Болгария**